



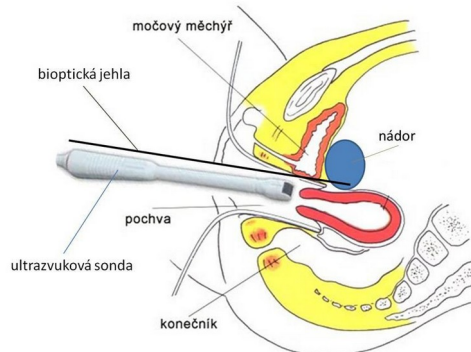
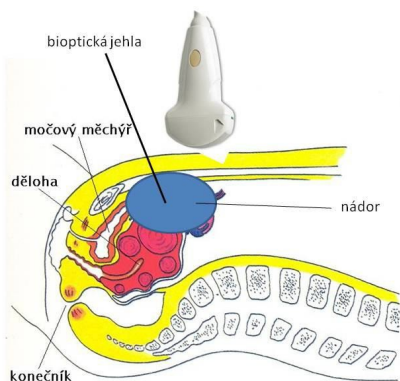
## Informovaný souhlas

<b>Jméno a příjmení:</b>	<b>r. č.:</b>
Zákonný zástupce pacienta (jméno, příjmení):	
<b>Označení zdravotního výkonu (popřípadě několika výkonů):</b> <b>ODBĚR VZORKU TKÁNĚ NA MIKROSKOPICKÉ VYŠETŘENÍ (BIOPSIE)</b> <b>POD ULTRAZVUKOVOU KONTROLOU (TRU-CUT BIOPSIE)</b>	
<b>Účel, povaha, předpokládaný prospěch, následky a možná rizika zdravotního výkonu:</b> Účelem tohoto zákroku je tenkou jehlou odebrat částku (vzorek) nádoru pro mikroskopické vyšetření patologem, aby bylo možno určit správnou diagnózu a poté i léčbu. Biopsie pod ultrazvukovou kontrolou je minimálně zatěžující, ve většině případů není třeba celková anestezie, odpadá hojení operační rány. I biopsie může mít všechny níže uvedené komplikace, které ve svém důsledku mohou vést až k nutnosti akutní operace z řezu na břicho. Bohužel žádný operační zákrok není zcela bez rizika. I přes velkou opatrnost a péči může během výkonu dojít ke komplikacím, které jsou naštěstí ve velké většině dobře rozpoznatelné a dobře řešitelné. <u>Během výkonu může dojít:</u> <ul style="list-style-type: none"><li>- k silnému krvácení s nutností provést akutní operaci z řezu na břicho a zastavit krvácení, při takovém krvácení je někdy nutné podat krevní převod; velmi vzácnou komplikací může být poranění velké tepny, které může vést až ke smrtelnému krvácení,</li><li>- výjimečně, zejména při komplikovaném výkonu (obezita, srůsty, anatomické odchyly), může dojít k neúmyslnému poranění okolních orgánů - močový měchýř, močová trubice, močovody, tlusté a tenké střevo, velké cévy, nervy); tato poranění mohou vést k operaci,</li><li>- další možné komplikace mohou vzniknout při podání narkózy; bližší informace Vám poskytne před operací přímo lékař-anesteziolog.</li></ul> <u>Po výkonu může dojít k těmto komplikacím:</u> <ul style="list-style-type: none"><li>- k infekci rány, dutiny břišní či močových cest s nutností podat antibiotika, velmi vzácně k vytvoření hnisavého výpotku - abscesu, který je nutno vyprázdnit,</li><li>- vzácnou komplikací jsou "píštěle" - samovolně vzniklá spojení např. mezi močovým měchýřem a pochvou, která pak k úpravě stavu vyžadují další operační výkon,</li><li>- velmi vzácná je trombóza - vytvoření se krevních sraženin v žilách např. pánevního dna, a "embolie" - zanesení těchto sraženin např. do plic; tam může v krajním případě dojít k uzavření žilního řečiště a smrti.</li></ul>	
<b>Jiné možnosti, jejich vhodnost, přínosy a rizika:</b> Operaci v celkové narkóze z řezu na břicho a s odběrem tkáně na mikroskopické vyšetření.	
<b>Zdravotní výkon bude probíhat takto:</b> Přes pochvu bude v gynekologické poloze zavedena poševní ultrazvuková sonda s připevněným vodičem pro odběrovou jehlu. Po zobrazení místa nejvhodnějšího k odběru vzorku bude jehla vpíchnuta opět přes pochvu za ultrazvukové kontroly do nádorového ložiska a odebrán vzorek. Celý proces se bude třikrát nebo vícekrát (do získání dostatečného množství materiálu) opakovat. Zákrok se začne bez anestezie. Bude-li pacientka pociťovat bolest nebo bude-li vyšetření jakkoliv nepříjemné, bude uvedena do celkové anestézie (narkózy). Stejně tak i bude-li zákrok obtížný (vysoko uložený nádor apod.). U některých nádorů je výhodnější provést biopsii přes stěnu břišní. V takovém případě je místo vpichu znecitlivěno injekcí anestetika (znecitlivující látky) a opět pod ultrazvukovou kontrolou přes břišní stěnu je vpíchnuta jehla do nádorového ložiska třikrát nebo vícekrát (do získání dostatečného množství materiálu).	

## Informovaný souhlas

**Jméno a příjmení:**

**r. č.:**



Průběh operace může být digitálně dokumentován a prezentován (fotodokumentace, videozáznam). VFN se zavazuje, že to bude provedeno zcela anonymně, že nebude zaznamenán žádný Váš charakteristický rozpoznávací znak (zejména obličej) a ani na základě propojení rozpoznávacích znaků s dalšími identifikačními znaky nebude možná plná identifikace Vaší osoby.

**Souhlasím**       **Nesouhlasím s fotodokumentací nebo s videozáznamem.**

**Omezení a doporučení ve způsobu života s ohledem na zdravotní stav a případné změny zdravotní způsobilosti po provedení uvedeného zdravotního výkonu:**

Předpokládaná délka hospitalizace je 1/2-1 den. Po zákroku není nutná rekonvalescence.

**Další potřebná léčba:**

Další léčba se odvíjí od výsledku histologického vyšetření.

**Prohlašuji, že lékař, který mi poskytl poučení, mi osobně vysvětlil vše, co je obsahem tohoto písemného informovaného souhlasu a měl/a jsem možnost klást mu otázky, na které mi řádně odpověděl. Prohlašuji, že jsem shora uvedenému poučení a informacím plně porozuměl/a a výslovně souhlasím s provedením tohoto zdravotního výkonu:**

V případě, že pacient je **nezletilý/á nebo s omezenou svéprávností** a je přiměřeně rozumově a volně vyspělý/á:

**Prohlašuji, že jsem byl/a poučen/a v rozsahu, který je uveden výše.**

Pokud pacientovi nebyly takové údaje poskytnuty, uveďte se důvod jejich neposkytnutí:

V Praze dne

.....  
podpis pacienta / zákonného zástupce

.....  
jméno, příjmení a podpis lékaře

.....  
podpis nezletilého pacienta / pacienta s omezenou svéprávností

**Pokud pacient / zákonný zástupce se nemůže s ohledem na svůj zdravotní stav podepsat:**

Důvod, pro něž pacient / zákonný zástupce není schopen/a se podepsat:

Způsob, jak pacient / zákonný zástupce projevil/a svou vůli:

.....  
jméno, příjmení a podpis svědka



## VŠEOBECNÁ FAKULTNÍ NEMOCNICE V PRAZE

U Nemocnice 499/2, 128 08 Praha 2 | IČ: 00064165, tel.: 224 961 111

Formulář | IS-GPK-112 | strana 3 z 3

# Informovaný souhlas