



Všeobecná fakultní nemocnice v Praze

U Nemocnice 499/2, 128 08 Praha 2

<http://www.vfn.cz> <http://intranet.vfn.cz>

Ústav soudního lékařství a toxikologie – pracoviště soudní lékařství
Pracoviště: Studničkova 4, 128 21 Praha 2

Směrnice
SM-USLT-02

Strana 1 z 35

Verze číslo: 6

Laboratorní příručka

Obsah:

1. Účel a oblast platnosti dokumentu	4
2. Právní postavení	4
3. Charakteristika pracoviště.....	5
3.1.1 Charakteristika laboratoří ÚSLT, Soudní lékařství.....	6
3.1.2 Thanatologický provoz	7
4. Pojmy a zkratky	7
5. Odpovědnosti a pravomoci.....	8
6. Personální obsazení.....	8
7. Kontrola kvality, stav certifikace	9
8. Popis činností – Toxikologická laboratoř.....	9
8.1 Odběry primárních vzorků v laboratoři	9
8.1.1 Bezpečnost při práci se vzorky	9
8.1.2 Obecné požadavky	9
8.1.3 Doporučené objemy odebíraného materiálu	10
8.1.4 Žádanky (požadavkové listy)	10
8.1.5 Označování vzorků odesílaných do laboratoře	11
8.1.6 Zacházení se vzorkem v době mezi odběrem a přijetím vzorku do laboratoře.....	11
8.2 Preanalytické procesy v toxikologické laboratoři	12
8.2.1 Příjem materiálu od živých osob do toxikologické laboratoře	12
8.2.2 Příjem materiálu zemřelých osob odebraný při pitvě do toxikologické laboratoře .	14
8.2.3 Identifikace vzorku v laboratoři	15
8.2.4 Příjem materiálu určeného na USLTOX.....	16
8.2.5 Kritéria pro přijetí nebo odmítnutí vzorků.....	17
8.2.6 Evidence neshod a jejich řešení	17
8.2.7 Archivace BM a zpracovaných vzorků	17
8.3 Postupy vyšetření	18
8.4 Vydávání výsledků a komunikace s laboratoří	18
8.4.1 Formy výsledkových zpráv, způsob vydávání	18
8.4.2 Dostupnost výsledků	19
8.4.3 Opravy vydaných výsledkových zpráv	19
8.4.4 Uvolňování výsledků	20

Zpracovatel:

Ing. Petra Růžičková

Garant:

Vedoucí laborantka

Účinnost dokumentu od:

15.12.2019

První vydání dne:

1.6.2012

Schválil:

Doc. RNDr. Radomír Čabala, Dr.

Dne:

14.1.2019



Všeobecná fakultní nemocnice v Praze

U Nemocnice 499/2, 128 08 Praha 2

<http://www.vfn.cz> <http://intranet.vfn.cz>

Ústav soudního lékařství a toxikologie – pracoviště soudní lékařství
Pracoviště: Studničkova 4, 128 21 Praha 2

Směrnice
SM-USLT-02

Strana 2 z 35

Verze číslo: 6

8.4.5	Archivace výsledků.....	20
8.4.6	Archivace BM a zpracovaných vzorků.....	21
8.5	Reklamacie a stížnosti.....	21
8.5.1	Přijímání stížností.....	21
8.5.2	Ústní stížnost.....	21
8.5.3	Písemná stížnost.....	21
8.5.4	Termíny vyřízení stížností.....	22
8.6	Konzultační činnost.....	22
8.7	Řízení kvality v laboratoři.....	22
8.7.1	Interní hodnocení kvality.....	22
8.7.2	Externí hodnocení kvality (EHK) – toxikologická laboratoř.....	23
8.8	hrazení laboratorních služeb.....	23
8.8.1	Vyšetření alkoholu.....	23
	Vyšetření na vlastní žádost.....	23
	Vyšetření pro organizace.....	24
	Vyšetření pro potřeby PČR.....	24
9.	Ostatní laboratoře.....	24
9.1	Odběry primárních vzorků.....	24
9.1.1	Bezpečnost při práci se vzorky.....	24
9.1.2	Obecné požadavky:.....	24
9.1.3	Doporučené minimální objemy odebíraných vzorků.....	24
9.1.4	Žádanky (požadavkové listy).....	25
9.1.5	Označování vzorků odesílaných do laboratoře.....	25
9.1.6	Příjem materiálu z pitvy.....	26
9.1.7	Kritéria pro přijetí nebo odmítnutí vzorků.....	26
9.1.8	Archivace BM a zpracovaných vzorků.....	26
9.1.9	Řešení neshod.....	27
9.2	Postupy vyšetření.....	27
9.3	Vydávání výsledků a komunikace s laboratoří.....	27
9.3.1	Formy výsledkových zpráv, způsob vydávání.....	27
9.3.2	Dostupnost výsledků.....	27
9.3.3	Uvolňování výsledků.....	27
9.3.4	Archivace výsledků.....	28
9.4	Řízení kvality.....	28
9.4.1	Histologie.....	28
9.4.2	Histochemie.....	28
9.4.3	Sérologie.....	28
10.	Thanatologický provoz.....	28
10.1	Příjem a výdej zemřelých.....	28

Zpracovatel:

Ing. Petra Růžičková

Účinnost dokumentu od:

15.12.2019

Schválil:

Doc. RNDr. Radomír Čabala, Dr.

Garant:

Vedoucí laborantka

První vydání dne:

1.6.2012

Dne:

14.1.2019



Všeobecná fakultní nemocnice v Praze

U Nemocnice 499/2, 128 08 Praha 2

<http://www.vfn.cz> <http://intranet.vfn.cz>

Ústav soudního lékařství a toxikologie – pracoviště soudní lékařství
Pracoviště: Studničkova 4, 128 21 Praha 2

Směrnice
SM-USLT-02

Strana 3 z 35

Verze číslo: 6

10.2	Provedení pitvy, dokumentace	29
10.2.1	Archivace pitevních protokolů	29
10.3	Řízení kvality thanatologického provozu	29
10.3.1	Administrativa	29
10.3.2	Thanatologický provoz	29
10.4	Poskytování informací o zemřelých	29
10.4.1	Zprávy pro pozůstalé (osoby blízké)	30
10.4.2	Zpráva pro ošetřujícího lékaře	31
10.4.3	Zprávy pro orgány státní správy	31
11.	Související dokumenty	32
12.	Přílohy	32
12.1	Průvodní list k histologickému vyšetření	33
12.2	Průvodní list k toxikologickému vyšetření	34
12.3	Žádanka PČR	35

Zpracovatel:

Ing. Petra Růžičková

Garant:

Vedoucí laborantka

Účinnost dokumentu od:

15.12.2019

První vydání dne:

1.6.2012

Schválil:

Doc. RNDr. Radomír Čabala, Dr.

Dne:

14.1.2019



1. Účel a oblast platnosti dokumentu

Laboratorní příručka ÚSLT poskytuje základní informace o pracovišti, činnosti laboratoří a thanatologického provozu. Obsahuje základní pravidla správného odběru biologického materiálu, zacházení s materiálem před a po provedení vyšetření. V dokumentu jsou definovány postupy pro řízení kvality a řešení neshod.

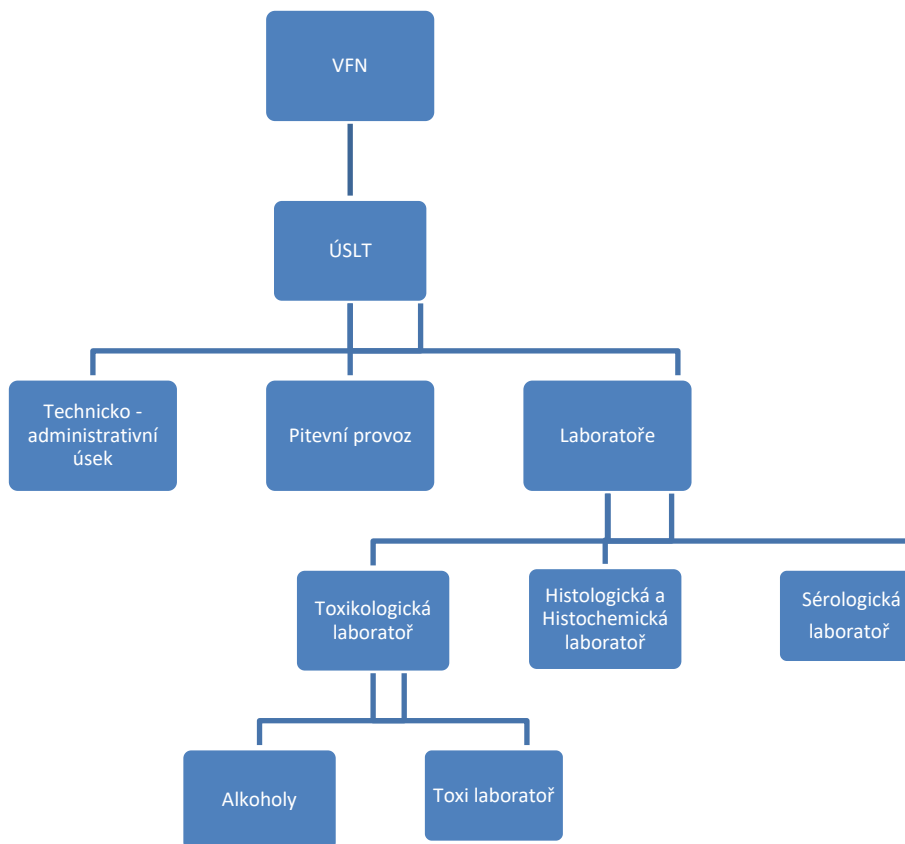
Laboratorní příručka je závazná pro všechny pracovníky Ústavu soudního lékařství a toxikologie, Studničkova 4.

2. Právní postavení

ÚSLT je součástí komplementu Všeobecné fakultní nemocnice v Praze

Název:	Všeobecná fakultní nemocnice v Praze
Typ:	příspěvková organizace v přímé řídicí působnosti Ministerstva zdravotnictví České republiky
Adresa:	U Nemocnice 499/2, Praha 2, PSČ 128 08
Zřizovatel:	Ministerstvo zdravotnictví ČR
Zřízení:	Příspěvková organizace
Telefon:	224961111
E-mail:	reditel@vfn.cz
IČ:	00064165
Číslo bankovního účtu:	24035021/0710
Web:	http://www.vfn.cz/

Vztah k nadřízené organizaci a začlenění ÚSLT v rámci VFN



3. Charakteristika pracoviště

Ústav soudního lékařství a toxikologie VFN a 1.LF UK je zdravotnické pracoviště, které provádí pitvy zemřelých jak z příčin vnitřních, tak z příčin zevních tj. když smrt nastane účinkem násilí, fyzikálního či chemického. Provedení pitvy je zaměřeno na patomorfologii náhlé či neočekávané smrti přirozené (zejména diagnostiku časných ischemických změn), a smrti násilné (mechanismus vzniku různých druhů násilí, posouzení závažnosti poranění a souvislosti změn úrazových s chorobnými, průkaz vitální reakce), základy forenzní toxikologie a imunochemie, otázky medicínsko-právní. Zároveň slouží k výuce mediků a dalšímu vzdělávání lékařů a jiných zdravotnických zaměstnanců.

Ústav soudního lékařství a toxikologie VFN a 1. LF UK se dělí na dvě organizační jednotky. Pracoviště ÚSLT – Soudní lékařství, sídlem Studničkova 4 a ÚSLTOX – klinická toxikologie, sídlem DAK, Ke Karlovu 2.

Dokumentace obou pracovišť je zpracovávána odděleně.

Laboratorní část ústavu se sídlem Studničkova 4 je zaměřena na vyšetření v rámci pitev. Toxikologická laboratoř provádí zároveň vyšetření alkoholu v biologickém materiálu živých osob pro potřeby PČR a samoplátců.



3.1.1 Charakteristika laboratoří ÚSLT, Soudní lékařství

název laboratoře	Toxikologická laboratoř <i>Úsek toxikologie</i>
činnost	nestatimová identifikace toxikologicky významných extraktivních látek v BM
adresa	Studničkova 4, Praha 2
umístění	ÚSLT, III.patro
okruh působnosti	Pro potřeby ÚSLT, PČR
vyšetřovaný materiál	Krev,sérum moč, orgány popř. jiný materiál
metody	Karbonylhemoglobin – spektrofotometricky Extraktivní látky – TLC, GC-MS
vedoucí laboratoře	Ing.Eliška Bradková
telefon	224968620
mail	eliska.bradkova@vfn.cz
zástupce	Ing.R.Gross

název laboratoře	Toxikologická laboratoř <i>Úsek alkoholy</i>
činnost	nestatimová stanovení alkoholu a ostatních těkavých látek v biologickém materiálu
adresa	Studničkova 4, Praha 2
umístění	ÚSLT, III.patro
okruh působnosti	pro potřeby ÚSLT a externích žadatelů,PČR
Vyšetřovaný materiál	Krev,sérum moč, popř. jiný materiál
metody	GC Widmarkova metody v modifikaci dle Weyricha
vedoucí laboratoře	Ing.Eliška Bradková
telefon	224968620, laboratoř 224968616
mail	eliska.bradkova@vfn.cz
zástupce	Ing.R.Gross

název laboratoře	Histologická laboratoř Histochemická laboratoř
činnost	nekroptická histologická a histochemická a imunohistochemická vyšetření
adresa	Studničkova 4, Praha 2
umístění	II.patro
okruh působnosti	pro potřeby ÚSLT, PČR
vedoucí laboratoře	MUDr.Markéta Szkandera Boháčová
telefon	224968619, laboratoř 224968601,224968602
mail	marketa.bohacova@vfn.cz
provozní doba:	6:00-15:45



název laboratoře	Sérologická laboratoř
činnost	Nekroptická sérologická vyšetření
adresa	Studničkova 4, Praha 2
umístění	ÚSLT, II. patro
okruh působnosti	Pro potřeby ÚSLT, PČR
vedoucí laboratoře	MUDr.Libor Bauer
telefon	224968617, 224968601
mail	libor.bauer@vfn.cz
Provozní doba	6:00 – 14:45

3.1.2 Thanatologický provoz

název	Boxy pro zemřelé
adresa	Studničkova 4, Praha 2
umístění	přízemí
okruh působnosti	příjem a výdej zemřelých
telefon – služebna sanitářů	224968608
provozní doba příjmu zemřelých	nepřetržitě
provozní doba výdeje zemřelých	7:00 - 13:00

název	Pitevna
adresa	Studničkova 4, Praha 2
umístění	I.patro
okruh působnosti	pitva
telefon	224968610
provozní doba	Dle denního rozpisu pitev

4. Pojmy a zkratky

ÚSLT – zde označení pro potřeby portálu DMS3, jedná se o pracoviště Studničkova 4

BM – biologický materiál

VFN – Všeobecná fakultní nemocnice v Praze

PČR – Policie České republiky

EHK – Externí hodnocení kvality

USLTOX – pracoviště ÚSLT na adrese, Dětský areál Karlov, Ke Karlovu 2

PP – pracovní postup

Metodický pokyn – Metodický pokyn pro postup při laboratorním stanovení alkoholu v krvi (Věstník MZ-září 2006, částka 7).

GC – plynová chromatografie

Č.p.p. – číslo pitevniho protokolu

LPM – list o prohlídce mrtvého

OS – odborná společnost

F – formulář

FONS – databáze zemřelých ÚSLT



TLC

GC/MS

Pokyn náměstka – Pokyn náměstka pro léčebnou péči P-ULP-02-2012

5. Odpovědnosti a pravomoci

Přednosta ústavu: doc. RNDr. Radomír Čabala, Dr

Tel.: 224967194

Email: radomir.cabala@vfn.cz

Zástupce přednosta: doc.MUDr.Alexander Pilin, CSc.

Tel: 224968614

Email: alexander.pilin@vfn.cz

Sekretariát ústavu: Hana Iblová

Tel.: 224968615

Fax: 224918985

e-mail: hana.iblova@lf1.cuni.cz

e-mail: soudni@lf1.cuni.cz

Zástupce přednosta pro LP: primář MUDr. Otto Boubelík

Tel.: 224968611

e-mail: otto.boubelik@vfn.cz

Vedoucí laborantka: Ing.Petra Růžičková

Tel.: 224968613

e-mail: petra.ruzickova2@vfn.cz

Vedoucí laboratoře (oddělení):

- odpovídá za dodržování Laboratorní příručky,
- odpovídá za odbornost provozu laboratoře a poskytovaných služeb,
- odpovídá za administrativní dohled řízení programů kvality,
- provádí průběžnou kontrolu provozu laboratoře.

Pověřený pracovník (definováno v pracovní náplni)

- odpovídá za uvolňování výsledků vyšetření,
- odpovídá za interpretaci výsledků vyšetření.

Všichni zaměstnanci oddělení:

- jsou povinni dodržovat postupy definované v Laboratorní příručce,
- Laboratorní příručka je závazná pro všechny pracovníky Ústavu soudního lékařství a toxikologie, Studničkova 4.

6. Personální obsazení

Celkový počet pracovníků ÚSLT, pracoviště soudní lékařství je 31.



Počet lékařů: 11

Zdravotníční pracovníci nelékaři se specializovanou způsobilostí :3

Zdravotníční pracovníci nelékaři s odbornou způsobilostí: 1

Zdravotníční pracovníci bez odborného dohledu (zdravotní laborantky):4

Zdravotníční pracovníci pod odborným dohledem (sanitáři): 6

Jiný odborný pracovník pod odborným dohledem (laborantka): 1

Technicko-hospodářský pracovník: 4

7. Kontrola kvality, stav certifikace

V laboratorním provozu ÚSLT se uplatňuje systém vnitřní kontroly kvality, externí kontroly kvality, systém interních auditů a kontrolních auditů nadřízené organizace. Procesy jsou popsány Příručce kvality RD-USLT-04.

Vnitřní kontroly kvality jednotlivých analytických systémů a systém EHK viz.kap 6.5.

Toxikologická laboratoř USLT je akreditována podle ČSN EN ISO 15189:2007 v rozsahu daném přílohou k osvědčení a je držitelem Osvědčení o splnění podmínek Auditů II č. AII-014-2014-0538-814. Dále je držitelem Osvědčení o splnění podmínek dozorového auditu DAA II. Dle ČSN EN ISO: 2013 č.DAA-013-2016-0538-814. V současné probíhá příprava na dozorový audit DAB dle ČSN EN ISO: 2013. Dozorový orgán: Národní autorizační středisko pro klinické laboratoře při České lékařské společnosti Jana Evangelisty Purkyně

V roce 2016 VFN obhájila certifikát kvality dle zákona č. 372/2011 Sb. a vyhlášky MZ č. 102/2012 Sb. udělením akreditace společnosti SAK.

8. Popis činností – Toxikologická laboratoř

8.1 ODBĚRY PRIMÁRNÍCH VZORKŮ V LABORATOŘI

Odběry od živých osob nejsou v ÚSLT prováděny. Příprava a vlastní odběr BM od živých osob se řídí Metodickým pokynem pro postup při laboratorním stanovení alkoholu v krvi (Metodický pokyn). Odběr biologického materiálu pro potřeby pitvy se řídí PP-USLT-26

8.1.1 Bezpečnost při práci se vzorky

Vzorky BM jsou považovány za infekční.

Zevní povrch žádanky, ani nádoba s BM nesmí být kontaminován BM.

Nádoba musí být uzavřena víkem.

8.1.2 Obecné požadavky

Ethanol a těkavé látky:

- Zkumavky, které je nutno zajistit proti otevření, zkumavku naplnit až po okraj tak, aby mezi hladinou BM a zátkou byl minimální prostor a po uzavření zátkou nedocházelo k vytěkání ethanolu a TL do prostoru mezi hladinou krve a zátkou.

Neodebírat do zkumavek:



- Sarstedt se světlehnědou zátkou
- Vacutainer se zlatou, světle zelenou nebo tmavě modrou zátkou, které uvolňují toluen a jiné TL a tím kontaminují a znehodnocují vzorky pro toxikologická vyšetření, zejména pro průkaz těkavých látek.
- zkumavky s tmavě zelenou nebo fialovou zátkou, které obsahují antikoagulační látky

Ostatní odběry:

Čisté a suché plastové nádoby na jedno použití s uzavíratelným víkem

8.1.3 Doporučené objemy odebíraného materiálu

8.1.3.1 Materiál od živých osob

Krev, moč na stanovení ethanolu a vyšetření těkavých látek - 1zkumavka o objemu 10 ml

8.1.3.2 Materiál - z pitvy

Krev, moč, slezina na stanovení ethanolu - 1zkumavka o objemu 10 ml

Krev, moč-na vyšetření těkavých látek - 1zkumavka o objemu 10 ml

Krev na stanovení COHb 1 zkumavka srážlivé krve o objemu 10 ml

Toxikologické vyšetření (separační metody) minimálně 1 zkumavka srážlivé krve o objemu 10 ml

- minimálně 2 plné zkumavky moči o objemu 10 ml, požadovaný objem závisí na druhu a počtu požadovaných vyšetření a na povaze hledaných látek.

Při odběru BM je vhodná konzultace lékaře s toxikologem.

Toxikologické vyšetření (TLC) minimálně 50 ml moče, 50 ml žaludečního obsahu, ledvina, slezina, 250 g jater

8.1.4 Žádanky (požadavkové listy)

8.1.4.1 Protokol o lékařském vyšetření při ovlivnění alkoholem.

Žadatelé (Policie ČR, samoplátci (fyzické či právnické osoby).

Žadatel vyplní osobní údaje vyšetřované osoby a další údaje obsažené v oddílu A oddíl „vyplní žadatel“, tj. údaje ve věci deliktu, údaje ve věci doby a množství požitého alkoholu vyšetřovanou osobou. Lékař provádějící odběr BM vyplní oddíl B „Vyplní lékař provádějící vyšetření“ ve všech předtištěných kolonkách, doplní datum a čas odběru biologického materiálu, desinfekci použitou při odběru krve a vše potvrdí jmenovkou a razítkem pracoviště.

Protokol se do laboratoře posílá ve čtyřech vyhotoveních dle Metodického pokynu.

8.1.4.2 Průvodní list k toxikologickému vyšetření

Biologický materiál odebírá pitvající lékař či všeobecný sanitář v průběhu, nebo ihned po provedení pitvy, dle rozhodnutí pitvajícího lékaře. Dokumentátorka zaznamená do pitevního protokolu jaký biologický materiál a v jakém množství byl odebrán, připraví nalepovací štítky na označení odběrových nádob a vypíše základní identifikační údaje o zemřelém na F-USLT-50 (Průvodní list k toxikologickému vyšetření) Ostatní údaje pro jednotlivé vyšetření počet zkumavek či nádob, materiál, požadované vyšetření apod. vyplní pitvající lékař. Vyplněný průvodní list



k toxikologickému vyšetření umístí na určené místo v provozní kanceláři, kde si ji vyzvedne laborantka toxikologické laboratoře.

Na Průvodním listu musí být uvedeno zejména:

- Jméno, příjmení a rodné číslo zemřelého, u neznámých osob pak pořadové číslo neznámé osoby v daném měsíci a rok
- číslo pitevního protokolu
- druh pitevního materiálu (krev, orgány, moč aj.) a jeho množství
- datum odběru materiálu
- jméno pitvajícího lékaře a podpis opatřený jmenovkou
- případné další informace dle určení pitvajícího lékaře a předepsané v Průvodním listu k toxikologickému vyšetření.

8.1.5 Označování vzorků odesílaných do laboratoře

8.1.5.1 Stanovení ethanolu od PČR a samoplátců

Zkumavka musí být označen jménem a příjmením vyšetřované osoby, datem narození a přesným časovým údajem o odběru krve (či moči).

8.1.5.2 Materiál z pitvy

Na štítku, kterým je označena nádoba s biologickým materiálem, musí být uvedeno:

- jméno a příjmení zemřelého
- číslo pitevního protokolu/rok
- jméno pitvajícího lékaře
- datum odběru materiálu
- štítek se zásadně lepí pod horní okraj zkumavky, na nádobách na stěnu (nikdy na víko!)
- odlišnosti v označování materiálu pro jednotlivé vyšetření jsou uvedeny v
- PP-USLT-26 u jednotlivých druhů materiálů

Biologický materiál je odebírán v souladu s Hygienickým řádem VFN a v průběhu odebírání je nutné užívat ochranné pracovní pomůcky.

8.1.6 Zacházení se vzorkem v době mezi odběrem a přijetím vzorku do laboratoře

8.1.6.1 Krev na stanovení alkoholu pro PČR a samoplátce a BM pro další toxikologické vyšetření

Odběr krve a zacházení se vzorem BM před jeho doručením do toxikologické laboratoře se řídí Metodickým pokynem. Vzorek je nutné neprodleně dopravit do laboratoře tak, aby nedošlo k jeho znehodnocení (hniloba apod.). Pokud nelze vzorek neprodleně předat, musí být skladován v chlazeném a uzamčeném prostoru (chladniče) při teplotě 0-4°C. Chlazení krevního vzorku musí být zajištěno i během jeho transportu do toxikologické laboratoře, aby nedošlo k jeho znehodnocení. Je potřeba přepravovat krevní vzorek v chlazeném přepravním boxu, aby byly dodrženy podmínky transportu. O tom, zda jsou dodrženy podmínky transportu krevního vzorku do toxikologické laboratoře je proveden záznam při příjmu krevního vzorku do laboratoře. Do Knihy příjmu je zapsáno A nebo N, přičemž "A" znamená "ano - dodrženy podmínky transportu - chlazeno" a "N" znamená "ne-nedodrženy podmínky transportu – nechlazeno". Do Knihy doručené pošty se tento



záznam neprovádí, při transportu krevních vzorků poštou nejsou dodrženy podmínky transportu - chlazení, neboť Česká pošta nezajišťuje chlazení přepravovaných zásilek.

8.1.6.2 *Materiál z pitvy*

Po provedení odběru BM k toxikologickému vyšetření pitvajícím lékařem a pitevním laborantem a po řádném vyplnění Průvodního listu k toxikologickému vyšetření pitvajícím lékařem laborantka toxikologické laboratoře Průvodní list převezme v kanceláři ÚSLT. Dle požadavků uvedených v Průvodním listě převezme BM na vyhrazeném místě určeném k předávání BM, tj. na polici u výtahů pro převoz zemřelých v přední části pitevního traktu. Odlišnosti v přebírání materiálu jsou uvedeny v PP-USLT-26 u jednotlivých druhů materiálu.

Pokud není vzorek BM zpracován ihned, ukládá se v chladničce (0 – 4°C) nebo mrazicím boxu. (-20 °C)

8.2 PREANALYTICKÉ PROCESY V TOXIKOLOGICKÉ LABORATOŘI

Laboratoř samotné odběry neprovádí. Vlastní odběr biologického materiálu u živých osob se řídí Metodickým pokynem pro postup při laboratorním stanovení alkoholu v krvi (Metodický pokyn, Věstník MZ ČR, září 2006, částka 7). Za správnost odběrů, transport a pravost vzorků je vždy odpovědný žadatel vyšetření.

Odběr biologického materiálu při pitvě je uveden v interním dokumentu PP-USLT-26.

8.2.1 Příjem materiálu od živých osob do toxikologické laboratoře

8.2.1.1 *Přímý příjem*

V době od 6:00 do 15:45 přijímá vzorky krve či jiného biologického materiálu určený pracovník laboratoře, tj. určená laborantka, v případě její nepřítomnosti jiný určený pracovník toxikologické laboratoře. Doručitel zapíše do knihy příjmů datum, hodinu doručení vzorku BM materiálu, jméno a příjmení a RČ, event. datum narození, vyšetřované osoby, dále své identifikační služební číslo a eventuálně upřesní počet zkumavek nebo jinou podstatnou informaci o dodaném vzorku, např. doručení vzorek moči. Dále v kolonce potvrdí, že požadované vyšetření je stanovení ethanolu a uvede adresu služebny PČR/organizace a podpisem potvrdí předání materiálu. Přebírající pracovník převezme materiál a porovná údaje na průvodní dokumentaci s údaji na zkumavce. Pokud zjistí neshodu v dokumentaci, vyzve doručitele k doplnění požadovaných údajů (viz Pokyn náměstka LP), vzorek je odmítnut a vrácen doručiteli (viz. Příloha č.1 Neshody, neshodná práce a jejich řešení SM-USLT-05). Odmítnutí vzorku se eviduje v Knize odmítnutých vzorků. V případě, že neexistuje důvod k odmítnutí vzorku a jsou zjištěny neshody v dodané dokumentaci a označení zkumavky (nádoby), tyto se evidují v Knize neshod. Do Knihy příjmu dále pracovník provede zápis A nebo N, přičemž "A" znamená "ano - dodrženy podmínky transportu - chlazení" a "N" znamená "ne-dodrženy podmínky transportu – nechlazení". Pracovník laboratoře potvrzuje zjištěné neshody evidované v Knize neshod a správnost příjmu BM v příjmové knize materiálu svým podpisem a jmenovkou.

Uchování materiálu do vyšetření:

V uzamčené lednici v laboratoři při teplotě 0-4°C.



8.2.1.2 Příjem BM mimo provozní dobu laboratoře

V době od 15:45 do 6:00 přebírá BM sanitář v pohotovostní službě. Doručitel zapíše do knihy příjmů datum, hodinu předání materiálu, jméno a příjmení a RČ (ev. datum narození) vyšetřované osoby, své identifikační služební číslo, eventuelně upřesní počet dodaných zkumavek, dále v kolonce potvrdí, že požadované vyšetření je stanovení ethanolu a uvede adresu služebny PČR/organizace a podpisem potvrdí předání materiálu. Přebírající pracovník převezme materiál a porovná údaje na průvodní dokumentaci s údaji na zkumavce. Případné neshody zapíše do příjmové knihy. Do Knihy příjmu dále sanitář provede zápis A nebo N, přičemž "A" znamená "ano - dodrženy podmínky transportu - chlazení" a "N" znamená "ne-nedodrženy podmínky transportu – nechlazení". Převzetí materiálu sanitář stvrdí svým podpisem spolu s otiskem jmenovkou v příjmové knize. Neshody vyřeší pak pracovníci laboratoře v běžném denním provozu.

Uchování materiálu do převzetí laborantkou:

V uzamčené lednici u služebny sanitářů při 0-4 °C

Materiál, který byl doručen v době mimo provozní dobu laboratoře, přebírá laborantka nebo určený pracovník laboratoře ráno ihned po příchodu na pracoviště. Potvrdí svým podpisem převzetí materiálu a znovu zkontroluje převzaté protokoly a materiál. Případné neshody zapíše dle postupu uvedeného výše při příjmu BM do laboratoře.

Uchování materiálu do vyšetření:

V uzamčené lednici v laboratoři při teplotě 0-4 °C

8.2.1.3 Příjem vzorků BM došlých poštou

Oprávněný zaměstnanec USLT přinese z pošty nebo podatelny VFN v Praze doručení materiál. V laboratoři odevzdá zásilky a doprovodný soupis zásilek vystavený a potvrzený poštou. Laborantka zásilky jednotlivě rozbalí a do Knihy doručené pošty zapíše:

- podací číslo doporučené zásilky
- adresu služebny PČR
- jméno vyšetřované osoby
- RČ nebo datum narození vyšetřované osoby
- druh dodaného biologického materiálu (krev, moč)
- počet zkumavek

a porovná údaje na protokolu o Lékařském vyšetření při ovlivnění alkoholem s údaji na zkumavce. Zjištěné neshody zapíše do Knihy neshod a do Knihy doručené pošty napíše poznámku „Neshody“ Soupis zásilek se zakládá do samostatné složky Evidence dodacích listků doporučených zásilek. V případě závažnější neshody se tato řeší telefonicky se žadatelem. Dohodnuté řešení se zadavatelem se uvede do Knihy neshod. Do Knihy doručené pošty se záznam o dodržení podmínek transportu neprovádí, při transportu krevních vzorků poštou nejsou dodrženy podmínky transportu - chlazení, neboť Česká pošta nezajišťuje chlazení přepravovaných zásilek.

Uchování materiálu do vyšetření:

V uzamčené lednici v laboratoři při teplotě 0-4 °C



8.2.1.4 Příjem krevního vzorku na stanovení ethanolu v krvi na vlastní žádost občana

Odběr krve a doprava krevního vzorku do toxikologické laboratoře se řídí Metodickým pokynem. O tom, zda jsou dodrženy podmínky transportu krevního vzorku do toxikologické laboratoře je proveden záznam při příjmu krevního vzorku do laboratoře.

Dopravu vzorku i s provodními protokoly do laboratoře zajišťuje odebírající zdravotnické zařízení a to dle pokynů vedoucího zdravotnického zařízení. V případě, že krev byla odebrána na pracovišti VFN v Praze, transport zajišťuje Žurnální služba dle PP-VFN-057.

8.2.1.5 Dodatečné vyšetření

V případech, kdy v průběhu vyšetření stanovení ethanolu ve vzorku krve živých osob dodaného externím žadatelem (Policie ČR, občan) je zjištěn nález jiné těkavé látky než ethylalkohol, tato skutečnost se oznámí žadateli (viz. Metodický pokyn) zápisem poznámky o nálezu těkavé látky na Protokol o lékařském vyšetření při ovlivnění alkoholem. Žadatel potom rozhodne o dalším postupu. V případech, kdy žadatel žádá další vyšetření nalezené těkavé látky, tzn. žádá stanovení zjištěné těkavé látky, žadatel zašle písemnou žádost do toxikologické laboratoře o provedení požadovaného vyšetření a na základě této žádosti se provede požadované vyšetření krve.

V případech, kdy žadatel v průběhu nebo po ukončení požadovaného vyšetření stanovení ethanolu v krvi u živých osob žádá jiné vyšetření než stanovení nalezené těkavé látky, a laboratoř toto vyšetření u živých osob neprovádí, pak po domluvě externího žadatele s vedoucím laboratoře externí žadatel zašle písemnou žádost o požadované vyšetření a předání vzorku do jiné laboratoře. Poté se postupuje dle kap. 5.3. Předání BM jiným subjektům tohoto dokumentu.

8.2.2 Příjem materiálu zemřelých osob odebraný při pitvě do toxikologické laboratoře

Po provedení odběru BM k toxikologické mu vyšetření pitvajícím lékařem a pitevním laborantem a po řádném vyplnění Průvodního listu k toxikologickému vyšetření pitvajícím lékařem laborantka toxikologické laboratoře Průvodní list převezme v provozní kanceláři ÚSLT. Dle požadavků uvedených v Průvodním listě převezme BM na vyhrazeném místě k předávání BM, tj. na polici u výtahů pro převoz zemřelých v přední části pitevního traktu.

Uchování materiálu do vyšetření:

8.2.2.1 Krev a moč:

V uzamčené lednici v laboratoři při teplotě 0-4 °C.

8.2.2.2 Orgány: (toxikologické vyšetření)

V případě, že orgány budou zpracovány neprodleně, uloží se do lednici v laboratoři. Pokud lékař nepožaduje zpracování materiálu neprodleně, orgány se uloží do mrazícího boxu na pitevně, v prostorách toxikologických lednic.

8.2.2.3 Žaludeční obsah:

V případě, že žaludeční obsah bude zpracován neprodleně, uloží se v lednici v laboratoři. Pokud lékař nepožaduje zpracování materiálu neprodleně, žaludeční obsah se uloží mrazícího boxu na pitevně, v prostorách toxikologických lednic. Případné tablety ze žaludečního obsahu se ukládají v lednici v laboratoři. Pokud je odebráno malé množství žaludečního obsahu do zkumavky, ukládá se do lednice v laboratoři.



8.2.2.4 Ostatní materiál:

V případě odběru jiného biologického materiálu než je běžné, rozhoduje o uložení do doby vyšetření vedoucí laboratoře.

Předměty doličné (vzorky léků, apod.), které jsou dodány na ÚSLT spolu s tělem zemřelé osoby, laborantka přebírá spolu s BM odebraným při pitvě zemřelého a jejich soupis musí být řádně vyznačen na Průvodním listu. Řádně se označí a v laboratoři se uloží do do plastového kontejneru k tomuto účelu vyhrazenému. V případě soudní pitvy, kdy zajištěné předměty přinese Policie ČR přímo do laboratoře, pak o evidenci a uložení rozhoduje příslušný VŠ nelékař, který byl Policií ČR přibrán jako znalec.

8.2.2.5 BM z pitvy k zajištění

V případě, že pitvajícím lékařem na Průvodním listu vyznačí, že odebraný BM je pouze k zajištění, pak se BM rovnou uloží do mrazícího boxu na pitvě, v prostorách toxikologických lednic.

8.2.2.6 Dodatečné vyšetření z pitvy

V případech, kdy pitvajícím lékařem dodatečně požaduje další vyšetření BM odebraného při pitvě, po domluvě s vedoucím toxikologické laboratoře lékařem zapíše požadavek o vyšetření na Průvodní list k toxikologickému vyšetření. K tomuto zápisu napíše datum a toto stvrdí svým podpisem a otiskem jmenovky.

8.2.3 Identifikace vzorku v laboratoři

8.2.3.1 Stanovení ethanolu

Zkumavky s BM se číselně neoznačují. K identifikaci slouží jméno a příjmení a RČ, event.. datum narození vyšetřované osoby (klienta). Před zpracováním BM je vyšetření Před zpracováním BM je vzorek evidován s uvedením celého jména a RČ a to v souladu s Knihou příjmu. V Knize Widmarkova metoda je k tomuto vyšetření přiřazeno pořadové číslo daného roku, které je evidováno jako číslo vyšetření a uvádí se v knize Plynová chromatografie, a na Protokole o lékařském vyšetření při ovlivnění alkoholem a rovněž na Průvodní list k toxikologickému vyšetření. Tvar čísla vyšetření : pořadové číslo/rok A.

8.2.3.2 COHb, difenylaminová zkouška

Zkumavky s BM se číselně neoznačují. K identifikaci slouží celé jméno, RČ, event. datum narození a č.p.p. zemřelého, jméno pitvajícím lékařem. Před zpracováním BM je vyšetření zapsáno do Knihy-Různé rozbory. Vyšetření daného vzorku BM je přiřazeno pořadové číslo daného roku evidované v Knize-Různé rozbory. Toto pořadové číslo = číslo vyšetření se uvádí na Výsledkový list daného vyšetření. Tvar čísla vyšetření: pořadové číslo/rok.

8.2.3.3 Toxikologické vyšetření

Zkumavky a nádoby s BM se číselně neoznačují. K identifikaci slouží celé jméno, RČ, event. datum narození a č.p.p. zemřelého, jméno pitvajícím lékařem. Při příjmu BM do laboratoře se přidělí případu pořadové číslo toxikologického vyšetření evidované v knize „Biologický materiál zemřelých pro toxikologické vyšetření“.



8.2.4 Příjem materiálu určeného na USLTOX

8.2.4.1 Příjem krvi od živých osob

8.2.4.1.1 Přímý příjem

V případě, Policie ČR požaduje kromě stanovení ethanolu v krvi rovněž vyšetření na OPL nebo požaduje pouze vyšetření na OPL, vzorek BM není přijat viz SM-ÚSLT-05, Směrnice pro řízení neshod, neshodné práce a nežádoucích událostí a D-USLT-12 Neshody, neshodná práce a jejich řešení.

Policista bude požádán o doručení vzorku na USLTOX.

8.2.4.1.2 Příjem poštou

V případě, že Policie ČR požaduje kromě stanovení ethanolu v krvi rovněž vyšetření na OPL nebo požaduje pouze vyšetření na OPL a zašle BM živé osoby na adresu naší toxikologické laboratoře, takový vzorek BM není přijat viz SM-ÚSLT-05, Směrnice pro řízení neshod, neshodné práce a nežádoucích událostí a D-USLT-12 Neshody, neshodná práce a jejich řešení neshody. Určený pracovník toxikologické laboratoře zapíše příjem materiálu do Knihy doručená pošta řádným postupem pro příjem materiálu došlého poštou viz. kap.5.2.1.3. Zaznamená zde poznámku "Kniha odmítnutých vzorků" Do Knihy odmítnutých vzorků pracovník laboratoře zapíše důvod odmítnutí vzorku -vyšetření na OPL a konkrétní hledanou látku, dále pak pracoviště, na které je BM spolu se zaslanou dokumentací doručen. USLTOX Ke Karlovu. Dále pak vyplní 2x formulář „Potvrzení o převzetí materiálu" F-USLT-020 Na potvrzení o převzetí materiálu musí být uvedeno:

- jméno a příjmení vyšetřované osoby,
- adresa, rodné číslo nebo datum narození,
- adresa žádajícího útvaru,
- číslo jednací žádajícího útvaru ,
- datum (a doba) přijetí BM do laboratoře
- požadované vyšetření
- druh a počet zkumavek dodaného materiálu
- datum odeslání BM z naší toxikologické laboratoře

Zásilka je téhož dne, tj. v den přijetí do laboratoře, předána na pracoviště USLTOX Ke Karlovu, Praha 2. Zásilku odnáší pověřený pracovník ÚSLT, Studničkova 4, Praha 2. Pověřený pracovník při převzetí zásilky v laboratoři stvrdí převzetí zásilky svým podpisem a otiskem jmenovky v Knize odmítnutých vzorků a na předávacím protokole „Povrzení o převzetí materiálu“ (F-USLT-20) – 2 paré. 1 paré Povrzení o převzetí materiálu předá na odd. USLTOX a 2. paré nechá potvrdit od přijímajícího pracovníka USLTOX řádné převzetí zásilky s uvedením data a doby převzetí, podpisem pracovníka, otiskem jmenovky nebo hůlkovým písmem napsání jména a razítkem pracoviště USLTOX. Toto Povrzení o převzetí materiálu přinese zpět do toxikologické laboratoře. Toto Potvrzení o převzetí materiálu se zakládá do samostatné složky „Evidence Potvrzení o převzetí materiálu“.



8.2.4.2 Materiál z pitevny

Příjem BM z pitevny se zaznamenává do knihy „Evidence biologického materiálu zemřelých“ a do knihy „Biologický materiál zemřelých pro toxikologické vyšetření“.

Knihy „Evidence biologického materiálu zemřelých“

Do knihy „Biologický materiál zemřelých pro toxikologické vyšetření“ se červeně zapíše, pro kterého pracovníka USLTOX je určen.

Knihy „Biologický materiál zemřelých pro toxikologické vyšetření“

Dle kap. 5.2.2. SM-USLT-07 se do knihy „Biologický materiál zemřelých pro toxikologické vyšetření“ červeně zapíše, pro kterého pracovníka USLTOX je určen, datum, kdy pověřený pracovník USLT převzal zásilku BM z toxikologické laboratoře a odnesl na odd. USLTOX a toto převzetí stvrdí svým podpisem a otiskem jmenovky.

8.2.5 Kritéria pro přijetí nebo odmítnutí vzorků

8.2.5.1 Biologický materiál od živých osob (PČR, samoplátci)

1. Na protokole dodaném se vzorkem není uvedena adresa vyšetřované osoby.
2. Zkumavka s materiálem má jiné označení, než je uvedeno v příloženém protokolu.
3. Pokud se jedná o neznámou (neztotožněnou) osobu.
4. Je požadováno vyšetření, které se v naší laboratoři neprovádí.
5. Zkumavka se vzorkem není označena žádnými údaji o vyšetřované osobě.
6. Poškozená (rozbitá) zkumavka či odběrová nádoba se vzorkem, nelze vyšetřit
7. Vzorek je určen na USLTOX
8. Vzorek je dodán bez žádanky a naopak
9. Vzorek je odebrán do nevhodné zkumavky

8.2.5.2 Biologický materiál z pitvy

U biologického materiálu odebraného při pitvě je bráno na zřetel, že tento materiál je jedinečný. Každá neshoda je řešena okamžitě s pitvajícím lékařem. Jediným kritériem pro odmítnutí vzorku je **neoznačený vzorek**. V tomto případě je pitvajícím lékařem po upozornění povinen osobně vzorek označit. Pokud tak neučiní, vzorek bude odmítnut.

8.2.6 Evidence neshod a jejich řešení

Řešení neshod s je uvedeno ve Směrnici pro řízení neshod, neshodné práce a nežádoucích událostí SM-USLT-05 a D-USLT-12 Neshody, neshodná práce a jejich řešení.

8.2.7 Archivace BM a zpracovaných vzorků

8.2.7.1 Toxikologie

Vzorky biologického materiálu (moč, žaludeční obsah, orgány) jsou uloženy po dobu 8 týdnů po provedení vyšetření v mrazicím boxu při teplotě -20 °C.



8.2.7.2 *Alkoholy*

Po provedení vyšetření krevní vzorek dle Metodického pokynu zůstává po dobu nejméně 8 týdnů uložen v lednici v toxikologické laboratoři při teplotě 0-4 °C.

8.3 POSTUPY VYŠETŘENÍ

Seznam prováděných vyšetření je k dispozici na stránkách: <http://laboratore.vfn.cz>

Pracovní postupy pro prováděná vyšetření jsou vyvěšeny na portálu VFN - DMS3 - web ÚSLT.

8.4 VYDÁVÁNÍ VÝSLEDKŮ A KOMUNIKACE S LABORATOŘÍ

8.4.1 Formy výsledkových zpráv, způsob vydávání

Výsledky jsou vydávány pouze příslušnému žadateli o vyšetření. Jakékoliv sdělování výsledků jiné osobě nebo jinému zařízení je zakázáno.

8.4.1.1 *Rutinní vydávání výsledků žadatelům o vyšetření – pitvajícím lékařům*

Vydávání výsledků pitvajícím lékařům provádí pověřený zaměstnanec laboratoře písemně formou výsledkového listu osobním předáním nebo uložením do desek příslušného lékaře v provozní kanceláři.

8.4.1.2 *Externí žadatelé – stanovení ethanolu*

- Vydávání výsledků externím žadatelům provádí pověřený zaměstnanec laboratoře písemně, zasláním doporučeně poštou, cestou podatelny VFN s evidencí odesílané pošty v Doručovací knize, nebo formou osobního předání (PČR - se stvrzením předání evidované v Předávací knize (ODN) na Protokolu o lékařském vyšetření při ovlivnění alkoholem nebo na výsledkovém listu stanovení ethanolu PČR.
- Všechny Protokoly odcházející z laboratoře musí být **vždy** opatřeny originálně vypsáním výsledkem vyšetření, originálním otiskem razítka ÚSLT VFN, originálním otiskem jmenovky a originálním podpisem vedoucího laboratoře nebo jím pověřeného zástupce VŠ - Klinický bioanalytik pro soudní toxikologii
- Vydávání výsledků externím žadatelům; zasláním doporučeně poštou se provádí cestou přes podatelnu VFN, kdy odesílaná zásilka je pracovníkem laboratoře zaevidována do Doručovací knihy, ve které pracovník uvede datum odeslání zásilky, spisovou značku zásilky, jméno vyšetřované osoby a adresáta zásilky. Převzetí zásilky v podatelně VFN stvrdí pracovník podatelny svým podpisem.
- Výsledky z alkoholové laboratoře se vydávají pouze v písemné formě, kopie výsledků jsou na ÚSLT archivovány.
- Žadatelům - samoplátcům o vyšetření krve na hladinu alkoholu jsou výsledky předány osobně po předložení zaplacené složenky, dokladu o zaplacení v sekretariátu ÚSLT nebo pokladně VFN a po předložení dokladu totožnosti. Záznam o tom, se provede na kopii protokolu, který zůstává založen v laboratoři.
- V případě, že Protokol o lékařském vyšetření při ovlivnění alkoholem na žádost vyšetřované osoby zašle do laboratoře Policie ČR, pak je Protokol s výsledkem vyšetření zasílán doporučenou poštou zpět na příslušné oddělení PČR.



- Výsledek vyšetření stanovení ethanolu v krvi je možné sdělit pouze žadateli o vyšetření a to pouze formou písemnou, jak je popsáno ve výše uvedených bodech.
- Pokud se nejedná o žadatele vyšetření, nelze těmto osobám ani jejich příbuzným výsledek sdělit.

8.4.1.3 Toxikologické vyšetření

Výsledky toxikologických vyšetření uvedené do vypracovaných závěrů toxikologických vyšetření se v písemné formě předávají pitvajícím lékařům.

8.4.1.4 Telefonické sdělování výsledků

Výsledky vyšetření žadatelům nesdělujeme.

8.4.2 Dostupnost výsledků

8.4.2.1 Stanovení ethanolu

Externí žadatelé: (mimo ÚSLT)

Výsledky jsou dostupné následující pracovní den od příjmu materiálu do laboratoře v odpoledních hodinách (od 14:00 hod). V odůvodněných případech lze na základě písemné žádosti zaslat výsledek bezprostředně po ukončení vyšetření.

Materiál z pitvy:

Výsledky jsou dostupné následující pracovní den od příjmu materiálu do laboratoře v odpoledních hodinách (od 14:00 hod).

V případě nutnosti urgentního vyšetření vzorku (po domluvě s pitvajícím lékařem) je možno výsledek vydat ihned po provedení analýz , v den přijetí vzorku do laboratoře.

8.4.2.2 Těkavé látky

Externí žadatelé: (mimo ÚSLT)

Doba odezvy je 1 týden od přijetí požadavku.

8.4.2.3 Toxikologická laboratoř

Vzhledem k charakteru prováděných analýz nelze určit jednotnou dobu vydání výsledku. Doba v závislosti na metodě a způsobu zpracování MB pro toxikologické vyšetření lze po domluvě s pitvajícím lékařem určit individuálně. Doba odezvy je zpravidla 4 týdny.

8.4.3 Opravy vydaných výsledkových zpráv

Při zjištění chyby v rámci USLT se postupuje takto:

Pracovník, který zjistil laboratorní chybu, informuje vedoucího laboratoře. Vedoucí laboratoře vyhodnotí událost a vydá pokyny k řešení události. Do konečného vyřešení události je zakázáno uvolňovat výsledky z laboratoře. O tom, že událost byla dořešena, rozhoduje vedoucí laboratoře. O této události je sepsán písemně záznam „Neshodná práce“. Po zjištění a odstranění příčiny chyby se neshodné vyšetření opakuje a opraví.



8.4.3.1 Oprava v dokumentaci

Pokud je uveden nesprávný/chybný výsledek do dokumentace (laboratorní knihy) postupuje se takto:

Nesprávný údaj se škrtně jednou čarou tak, aby byl viditelný původní text a vedle se napíše správný údaj. Osoba, která výsledek opravuje, přepíše text: Opravil/a a opravu stvrdí svým podpisem a otiskem jmenovky.

8.4.3.2 Oprava v protokole, výsledkovém listě – výsledek neuvolněn

Je-li uveden nesprávný výsledek na protokole/výsledkovém listě a výsledek ještě není uvolněn je učiněna náprava způsobem popsáným výše. Osoba zodpovědná za uvolnění výsledků pak opravený výsledek uvolní.

8.4.3.3 Oprava již zasláného/vydaného výsledku

PČR

Žadatel je neprodleně informován a požádán o vrácení zasláného protokolu zpět do laboratoře.

Oprava výsledku se provede na kopii protokolu, která je uložena v laboratoři a je v tuto chvíli považována za originální protokol. Zbývající tři výtisky Protokoly odešlé z laboratoře jsou po obdržení zpět opraveny dle kopie Protokolu v laboratoři správným výsledkem a doplněny vysvětlením nastalé události a toto poté stvrzeno podpisem a otiskem jmenovky odpovědné osoby a otiskem razítka ÚSLT VFN. Poté jsou Protokoly odeslány žadateli. Nesprávný údaj se škrtně jednou čarou tak, aby byl viditelný původní text a vedle se napíše správný údaj. Osoba, která výsledek opravuje, přepíše text: Opravil/a a opravu stvrdí svým podpisem a otiskem jmenovky. Osoba odpovědná za uvolnění výsledků na druhou stranu protokolu ve vysvětlujícím textu zdůvodní neshodu, vyjádří souhlas s opravou svým podpisem, otiskem jmenovky a razítkem ÚSLT.

8.4.4 Uvolňování výsledků

8.4.4.1 Ethanol

Odpovědnost za uvolňování výsledků má vedoucí laboratoře nebo jeho zástupce, VŠ – Klinický bioanalytik pro soudní toxikologii. V případě nutnosti výsledky uvolňuje přednosta ústavu. Uvolněný výsledek dokládá kompetentní pracovník svým podpisem a otiskem jmenovky.

8.4.4.2 Toxikologické vyšetření

Výsledky toxikologických vyšetření uvolňuje VŠ pracovník bez odborného dohledu u jemu přiděleného případu. Výsledky toxikologického vyšetření provedeného pracovníkem pod odborným dohledem kontroluje a uvolňuje dohlížející VŠ pracovník bez odborného dohledu.

8.4.5 Archivace výsledků

8.4.5.1 Ethanol

Externí žadatelé

Laboratorní knihy, záznamy GC, Protokoly o lékařské vyšetření při ovlivnění alkoholem (kopie) minimálně 10 let (viz Metodický pokyn)

Umístění: laboratoř 1 rok, poté spisovna (10 let)



Výsledky z pitvy

Laboratorní knihy, záznamy GC minimálně 10 let

Umístění: Umístění: laboratoř 1 rok, poté spisovna (10 let)

Výsledkové listy z pitvy jsou součástí pitevního protokolu, který se archivuje 40 let. Umístění: Spisovna ÚSLT

8.4.5.2 Toxikologická laboratoř

Výsledky ve formě výsledkových listů nebo vypracovaných závěrů toxikologických vyšetření jsou součástí pitevního protokolu, který se archivuje 40 let.

Umístění: Spisovna ÚSLT

Kopie vypracovaných závěrů toxikologických vyšetření jsou uloženy v toxikologické laboratoři 1 rok, poté ve spisovně ÚSLT (minimálně 10 let).

8.4.6 Archivace BM a zpracovaných vzorků

Toxikologie

Vzorky biologického materiálu (moč, žaludeční obsah, orgány) jsou uloženy po dobu 8 týdnů po provedení vyšetření v mrazicím boxu při teplotě -20 °C.

Alkoholy

Po provedení vyšetření krevní vzorek dle Metodického pokynu zůstává po dobu nejméně 8 týdnů uložen v lednici v toxikologické laboratoři při teplotě 0-4 °C.

8.5 REKLAMACE A STÍŽNOSTI

8.5.1 Přijímání stížností

Stížnost může přijmout kterýkoliv pracovník laboratoře. Je-li adresována nebo přímo určena vedení laboratoře, předá tuto stížnost neprodleně. Závažná stížnost se okamžitě zapisuje do Knihy připomínky ke zdravotním službám (F-USLT-41). Stížnost, reklamaci nebo připomínku je možné přijmout též pomocí formuláře vyvěšeného na webových stránkách VFN. viz odkaz:

[Připomínky ke zdravotním službám](#)

8.5.2 Ústní stížnost

Drobná připomínka k práci laboratoře, kterou lze vyřešit okamžitě, se nezaznamenává a okamžitě se řeší. Závažnější stížnost, která je okamžitě řešitelná, se oznámí vedoucímu laboratoře a dle jeho rozhodnutí se řeší. Pracovník, který stížnost přijal, ji zapíše do Knihy připomínky ke zdravotním službám (F-USLT-41). Při řešení složitějších případů se provede zápis do knihy (viz výše) a vedoucí laboratoře analyzuje a formuluje případná řešení. Tyto závěry jsou sděleny stěžovateli.

8.5.3 Písemná stížnost

Zaevidovanou stížnost řeší vždy vedoucí laboratoře. Originál stížnosti se zakládá do desek „Písemné stížnosti“ Lze-li vyřídit stížnost okamžitě, učiní se tak. Pokud stížnost vyžaduje delší



časový úsek na vyřešení, vyzoomí se o této skutečnosti stěžovatel s termínem, kdy bude stížnost vyřešena. Kopie veškeré korespondence se stěžovatelem se zakládá.

8.5.4 Termíny vyřízení stížností

- Stížnost je vyřízena v co nejkratší době, maximálně do 30 dnů po obdržení
- Je-li stížnost neřešitelná do 30 dnů, oznámí tuto skutečnost vedoucí laboratoře nebo pověřený pracovník stěžovateli s odůvodněním zdržení a termínem vyřešení.

8.6 KONZULTAČNÍ ČINNOST

Konzultace pro výběr vyšetření, správný odběr biologického materiálu, analytické interpretace výsledků laboratorních vyšetření, možnosti interferencí, podává v pracovní době vedoucí toxikologické laboratoře.

8.7 ŘÍZENÍ KVALITY V LABORATOŘI

8.7.1 Interní hodnocení kvality

Interní kontrola kvality je nedílnou součástí procesu řízení kvality. Je to souhrn vnitřních procesů, přijatých personálem laboratoře k průběžnému sledování úrovně, přesnosti a stability analytického procesu (získání validní informace o stavu analytické metody a instrumentace), s cílem rozhodnout, zda jsou výsledky dostatečně spolehlivé. Jde o sledování velikosti a charakteru chyb měření s cílem detekovat a odstranit ty, které jsou z hlediska požadavků na kvalitu neakceptovatelné

V laboratorním provozu je za kvalitu a výběr kontrolních materiálů zodpovědný vedoucí laboratoře. Vyhodnocení výsledků provádí vedoucí laboratoře nebo jím pověřená osoba. Vyhodnocení efektivity

IHK provádí vedoucí pracoviště s manažerem kvality. Vedoucí laboratoře ve spolupráci s manažerem kvality v případě potřeby (opakovaný neúspěch) navrhnou nápravné opatření.

Specifické podmínky IHK pro další separační metody (GC-MS), jsou uvedeny v SOP příslušných metod.

8.7.1.1 Widmarkova metoda

Používají se referenční standardní roztoky ethanolu. K ověření platnosti metody se vkládá na začátek série 1 standardní vzorek o známé koncentraci ethanolu, dále 1 kontrolní vzorek odlišné koncentrace.

Naměřené hodnoty musí splňovat povolenou odchylku od hodnot stanovených metodou plynové chromatografie (GC). Výsledky stanovení plynovou chromatografií a metodou GC Widmarkovou se nesmí navzájem lišit u koncentrací ethanolu do hodnoty 3,0 g/kg o více než 0,2 g/kg a pro koncentrace ethanolu nad 3,0 g/kg o více než 0,3 g/kg, pokud nejde o krev mrtvolnou nebo hnilobně změněno

Frekvence hodnocení kvality: denně

8.7.1.2 Spektrofotometrie

V případě spektrofotometrického stanovení COHb není k dispozici interní kontrolní materiál. Správnost výsledků je ověřována formou EHK v programu Toxicology Scheme



Ethanol/Carboxyhaemoglobin in Blood stanovením koncentrace COHb. Organizátorem EHK je LGC Standards, Proficiency Testing, UK.

Frekvence: 1 x měsíčně

8.7.1.3 TLC

Dosažené výsledky a účinnost extrakce se porovnávají se standardem příslušné látky, která byla stanovena. U TLC je používána sada referenčních standardů, např. AtKFAD

Hodnocení kvality se řídí směnicí pro interní hodnocení kvality

Kontrola funkčnosti detekčních činidel při přípravě nové šarže.

Kontrola funkčnosti standardů při přípravě čerstvých roztoků.

Kontrola účinnosti separace pomocí směsi standardů AtKFAD .

8.7.2 Externí hodnocení kvality (EHK) – toxikologická laboratoř

Povinná účast dle požadavků České společnosti soudního lékařství a toxikologie ČLS JEP v externím hodnocení EQA v systému testování kvality GFTCH (Gesellschaft für Toxikologische und Forensische Chemie) ve dvou programech:

- „Ethanol in serum“, celý roční cyklus (4x ročně) – stanovení alkoholu v krevním séru a/nebo krvi s požadovanou minimální úspěšností 75 % dle kritérií České společnosti soudního lékařství a soudní toxikologie uvedených ve Věstníku MZ ČR listopad/2008 – částka 6.
- „Qualitative screening analysis“ celý roční cyklus (3x ročně) – průkaz předem neznámé noxy a jejích metabolitů v souboru séra a moče na základě anamnestických údajů se zaměřením na toxikologicky významné látky a interpretace nálezu s platným certifikátem úspěšnosti.

Dobrovolně se laboratoř účastní v rámci kontrolních programů LGC Standards Proficiency Testing (1x za měsíc) kontrol:

- „Blood alcohol, blood COHb“ - hladina alkoholu a karboxyhaemoglobinu v plné krvi

Potvrzení o účasti EQA a jeho výsledky se zasílají v průběhu ledna následujícího roku výborem OS pověřenému pracovníkovi na dohodnuté pracoviště. Při provedení celého ročního cyklu je úspěšnost laboratoře v těchto externích testech závěrečně hodnocena výborem OS.

Za provádění externích kontrol kvality v toxikologické laboratoři je odpovědný vedoucí úseku.

8.8 HRAZENÍ LABORATORNÍCH SLUŽEB

Ceník laboratorních služeb je uveden na webových stránkách VFN . viz odkaz:

[Ceník výkonů](#)

8.8.1 Vyšetření alkoholu

Vyšetření na vlastní žádost

Úctovaná částka za jedno vyšetření je 650 Kč. V případě vícenásobného vyšetření se částka násobí počtem vyšetřených vzorků.

Žadatel si domluví přímo v laboratoři způsob úhrady.

- Úhrada složenkou , přímá úhrada v pokladně VFN nebo sekretariátu ÚSLT, protokol o vyšetření s výsledkem bude předán osobně žadateli po předložení dokladu o zaplacení.



- Úhrada složenkou, protokol bude zaslán doporučeně cestou podatelny VFN na adresu trvalého bydliště po zaslání kopie stvrzenky o zaplacení.

Vyšetření pro organizace

Úctovaná částka za vyšetření je 650 Kč. V případě vícenásobného vyšetření se částka násobí počtem vyšetřených vzorků.

Zadatel si domluví přímo v laboratoři způsob úhrady.

- Úhrada složenkou, přímá úhrada v pokladně VFN nebo v sekretariátu ÚSLT, protokol o vyšetření s výsledkem bude předán osobně po předložení dokladu o zaplacení zástupci organizace.
- Úhrada složenkou, protokol bude zaslán poštou na adresu sídla organizace po zaslání kopie stvrzenky o zaplacení.
- Úhrada fakturou, přes fakturační oddělení VFN.

Vyšetření pro potřeby PČR

Úctovaná částka za negativní výsledek vyšetření je 562 Kč. V případě vícenásobného vyšetření se částka násobí počtem vyšetřených vzorků.

- Úhrada fakturou, přes fakturační oddělení

V případě, že vyšetření bude pozitivní na přítomnost ethanolu, bude účtována částka 650 Kč přímo dotyčné osobě, které byl vzorek odebrán. Viz. Pokyn LP náměstka P-ULP-01/2012

9. Ostatní laboratoře

9.1 ODBĚRY PRIMÁRNÍCH VZORKŮ

Odběr biologického materiálu pro potřeby pitvy se řídí PP-USLT-26.

9.1.1 Bezpečnost při práci se vzorky

Vzorky nativního BM jsou považovány za infekční.

Vzorky nasycené formolem se považují po 24 hodinách za neinfekční.

Zevní povrch žádanky, ani nádoba s BM nesmí být kontaminován BM.

Nádoba musí být uzavřena víkem.

9.1.2 Obecné požadavky:

Čisté a suché plastové nádoby na jedno použití s uzavíratelným víkem, Petriho misky, vatové tampony.

9.1.3 Doporučené minimální objemy odebíraných vzorků

9.1.3.1 Histologie

Tekutina na průkaz rozsivek – odebírání se minimálně 2 ml tekutiny z každé plíce



Základní histologické vyšetření- dle rozhodnutí lékaře se obvykle odebírají velikostí nezbytně nutné částky tkání a orgánů (mozku, plic, srdce, jater, ledvin, sleziny, a případně dalších orgánů, podle potřeby

Průkaz tukové embolie - obvykle se odebírají excize ze všech laloků obou plic, přiměřený počet excizí ledvin a mozku

9.1.3.2 *Histochemie a imunohistochemie*

- materiál se odebírá dle rozhodnutí lékaře s ohledem na požadované vyšetření.

9.1.3.3 *Sérologie*

Krev na stanovení skupiny- odebírá se minimálně 3 ml krve

Vyšetření kostí, zubů, nehtů a vlasů - materiál se odebírá dle rozhodnutí lékaře s ohledem na požadované vyšetření.

Vyšetření skvrn biologického původu - materiál se odebírá dle rozhodnutí lékaře s ohledem na požadované vyšetření.

Důkaz krve a určení druhové příslušnosti - materiál se odebírá dle rozhodnutí lékaře s ohledem na požadované vyšetření.

9.1.4 **Žádanky (požadavkové listy)**

Biologický materiál odebírá pitvající lékař či všeobecný sanitář v průběhu, anebo ihned po provedení pitvy, dle rozhodnutí pitvajícího lékaře. Dokumentátorka zaznamená do pitevního protokolu jaký biologický materiál a v jakém množství byl odebrán, připraví nalepovací štítky na označení odběrových nádob a vypíše žádanku pro jednotlivé vyšetření (Průvodní list k histologickému vyšetření), dále uvede počet zkumavek či nádob a vyplněnou žádanku umístí na určené místo v provozní kanceláři, kde si ji vyzvedne laborantka příslušného úseku.

Na žádance musí být uvedeno:

- Jméno, příjmení a rodné číslo zemřelého, u neznámých osob pak pořadové číslo neznámé osoby v daném měsíci a rok
- číslo pitevního protokolu
- druh pitevního materiálu (krev, orgány, moč aj.) a jeho množství
- datum odběru materiálu
- jméno pitvajícího lékaře
- případné další informace dle určení pitvajícího lékaře

9.1.5 **Označování vzorků odesílaných do laboratoře**

Viz kap.8.1.4.2 a dále:

9.1.5.1 *Tekutina na průkaz rozsivek*

Je nutné řádně rozlišit a označit tekutinu z pravé a levé plíce, eventuelně tekutinu z pravé a levé komory.

symbol pro pravou plíci – PL, pro levou LL, pravá komora PK, levá komora LK



9.1.5.2 Odběr materiálu na průkaz spermií z ženského genitálu.

Čistá suchá podložní skříčka, označená VP (vchod poševní), P (pochva), D (děloha).

9.1.6 Příjem materiálu z pitvy

Laborantka vyzvedne v provozní kanceláři žádanky na vyšetření a na určeném místě na pitevně vzorky biologického materiálu, eventuálně jiný materiál určený k vyšetření. Porovná údaje na žádance se skutečností. Přijatý materiál se zapíše do laboratorní knihy. Případné neshody laborantka zaznamená do knihy a konzultuje s pitvajícím lékařem. Žádanka se zakládá.

Uchování materiálu do vyšetření: Odvětrávaná skříň na pitevně

9.1.6.1 Nefixované vzorky – histologie, histochemie

Odebraný čerstvý nefixovaný materiál se uchovává v laboratoři v mrazničce při teplotě -20 °C.

9.1.6.2 Fixované vzorky- histologie, histochemie

Za fixované vzorky se považují tkáně zalité 10% roztokem formaldehydu nebo jiným fixačním roztokem tak, aby byly zcela ponořené. Nádoba se pečlivě uzavře víkem. Pro uchování fixovaného materiálu je určena samostatná uzamčená místnost v přední části pitevny tzv. příkrajovna. Nádoby s fixovaným materiálem jsou uloženy v odvětrávaných skříních.

9.1.6.3 Tekutina na průkaz rozsivek

Lednice v histologické laboratoři.

9.1.7 Kritéria pro přijetí nebo odmítnutí vzorků

U biologického materiálu odebraného při pitvě je bráno na zřetel, že tento materiál je jedinečný. Každá neshoda je řešena okamžitě s pitvajícím lékařem. V případě neshody je pitvajícím lékařem zjednat nápravu. Veškeré neshody řeší individuálně vedoucí laboratoře.

9.1.8 Archivace BM a zpracovaných vzorků

Histologie a histochemie

Archivace BM a zpracovaných vzorků

Biologický materiál odebraný při pitvě - do uzavření pitevní protokolu

Parafínové bločky – 5 let nebo dle pokynů pitvajícího lékaře

Vyhotovené preparáty spolu se žádankou – 10 let nebo dle pokynů pitvajícího lékaře

V případě, že byla nařízena soudní pitva dle podle § 115 tr. ř. – 40 let

Sérologie

Archivace vzorků

Vzorky BM pro forensně sérologické vyšetření do uzavření případu dle rozhodnutí lékaře.



Biologický materiál odebraný při pitvě - do uzavření pitevního protokolu nebo dle pokynů pitvajícího lékaře

9.1.9 Řešení neshod

Neshodu zjištěnou při příjmu žádanky se vzorkem řeší pracovník okamžitě při příjmu vzorku. Pracovník se neprodleně spojí s pitvajícím lékařem a vyžádá si buď novou kompletní žádanku nebo doplňující údaje. V případě neshody v druhu nebo počtu vzorů biologického materiálu je pitvající lékař povinen okamžitě zjednat nápravu. Neshodu zaznamená laborantka do laboratorní knihy a na žádanku.

Neshody vyplývající z nekvalitního odběru nebo z jiného důvodu řeší vedoucí laboratoře.

9.2 POSTUPY VYŠETŘENÍ

Seznam prováděných vyšetření je k dispozici na stránkách: <http://laboratore.vfn.cz>

Pracovní postupy pro prováděná vyšetření jsou vyvěšeny na portálu VFN - DMS3 - web ÚSLT.

9.3 VYDÁVÁNÍ VÝSLEDKŮ A KOMUNIKACE S LABORATOŘÍ

9.3.1 Formy výsledkových zpráv, způsob vydávání

Výsledky (počty odevzdaných preparátů) z histologické laboratoře jsou odevzdávány osobně jednotlivým lékařům, kterým je daná pitva přidělena.

Výsledky krevních skupin jsou vydávány na výsledkovém listu F-USLT-36.

Je nepřípustné

- Jakékoliv sdělování výsledků jiné osobě nebo jinému zařízení.

Sdělování výsledků po telefonu

9.3.2 Dostupnost výsledků

9.3.2.1 Sérologická a histochemická laboratoř

Výsledky krevních skupin pro potřeby pitvajícího lékaře jsou vydávány okamžitě po provedeném stanovení krevní skupiny. Vzhledem k charakteru ostatních analýz nelze určit jednotnou dobu vydání výsledku. Doba analýz a zpracování výsledku by neměla překročit 14 pracovních dnů.

9.3.2.2 Histologická laboratoř

Vzhledem k charakteru zpracování histologických metod nelze určit jednotnou dobu vydání výsledných bločků. Doba provedení metod by neměla překročit 14 pracovních dnů. Interpretaci výsledků provádí pitvající lékař.

9.3.3 Uvolňování výsledků

9.3.3.1 Sérologická a histochemická laboratoř

Sérologická vyšetření

Odpovědnost za uvolňování výsledků má vedoucí laboratoře nebo jeho zástupce.



Ostatní vyšetření

Interpretaci výsledků provádí pitvající lékař.

9.3.3.2 Histologická laboratoř

Interpretaci výsledků provádí pitvající lékař.

9.3.4 Archivace výsledků

Výsledky jsou součástí pitevního protokolu, který se archivuje 40 let.

9.4 ŘÍZENÍ KVALITY

9.4.1 Histologie

Kontrolu kvality zhotovených preparátů provádí kvalifikovaná laborantka u náhodně vybraných případů; zpravidla se jedná o 10 % náhodně vybraných preparátů. Kontrola je prováděna druhým čtením.

Za kontrolu kvality preparátů je zodpovědný vedoucí lékař laboratoře nebo jím pověřený podřízený lékař s nejvyšší možnou kvalifikací. O kontrole je veden a pravidelně vyhodnocován písemný záznam.

Frekvence hodnocení kvality: 1x ročně

9.4.2 Histochemie

Metody CE

Obecná pravidla hodnocení kontrolních vzorků v histochemických metodách:

Pro kontrolní materiály se používají kritéria, uvedená v dokumentaci referenčních materiálů. Odchytky kontrolních vzorků se vždy porovnávají s deklarovanými nálezy výrobce pro danou soupravu.

Frekvence hodnocení kvality: u každého případu

9.4.3 Sérologie

Laboratorní metodu provádí laborant sérologické laboratoře. Za výsledky je zodpovědný vedoucí laboratoře, v jeho nepřítomnosti pak určený zástupce. Veškerá dokumentace o interních kontrolách je vedena v knihách laboratorních vyšetření a uchovávána v laboratoři

K pozitivní kontrole je využíván, pokud je to technicky možné, kontrolní vzorek s vlastnostmi, které jsou předem známy, se složením a reaktivností blízcími se reálnému vzorku. Tato kontrola je zařazována do série vzorků podle postupů uvedených v jednotlivých PP.

Frekvence hodnocení kvality: u každého případu

10. Thanatologický provoz

10.1 PŘÍJEM A VÝDEJ ZEMŘELÝCH

Podrobně je popsán v PP-USLT-07 Příjem a výdej zemřelých a RD-USLT-03 Provozní řád.



10.2 PROVEDENÍ PITVY, DOKUMENTACE

Ráno předá sanitář LPM a dokumenty s ním obdržené do provozní kanceláře. Primář ÚSLT určí, kteří zemřelí budou ten den pitváni a určí lékaře k provedení pitvy. Dokumentátorky pak následně zapíší osobní data zemřelého do informačního systému ÚSLT FONS a přidělí mu evidenční číslo (ČPP) a příjmové číslo z knihy zemřelých. Při pitvě je dle rozhodnutí pitvajícího lékaře odebrán BM pro stanovení diagnózy pro jednotlivé laboratoře ÚSLT v souladu s PP-USLT-26. Uzavřené pitevní protokoly se uchovávají ve spisovně ÚSLT.

O provedení či neprovedení pitvy rozhoduje přednosta ÚSLT, jeho nepřítomnosti pak primář ÚSLT. viz Pokyn přednosta PR-USLT-01/2014.

10.2.1 Archivace pitevních protokolů

40 let, dle Spisového a skartačního řádu VFN.

10.3 ŘÍZENÍ KVALITY THANATOLOGICKÉHO PROVOZU

Kontrola kvality thanatologického provozu je denně kontrolována při pravidelných vizitách.

V rámci VFN je pracoviště pravidelně kontrolováno formou interních auditů dle SM-VFN-24 v těchto oblastech:

Hygiena, nakládání s odpady
Bezpečnostní vizita
Systém bezpečnosti informací
Zdravotnická dokumentace
Požadavky na přístrojovou techniku
BOZP a PO

Kritéria, plán kontrol VFN a zápisy jsou k dispozici na intranetu VFN

Na tomto portálu je též k dispozici grafické znázornění ukazatelů kvality pro jednotlivá pracoviště.

10.3.1 Administrativa

10.3.1.1 Pitevní protokoly, dokumentace k zemřelému

Veškerá dokumentace je průběžně kontrolována vazbou přijímající sanitář-dokumentátor-lékař-zástupce přednosta ÚSLT (popř. primář ÚSLT)

10.3.1.2 Spisovna

Odevzdávání pitevních protokolů je pravidelně kontrolováno odpovědným pracovníkem.

10.3.2 Thanatologický provoz

Kontrola kvality thanatologického provozu je denně kontrolována při pravidelných vizitách.

10.4 POSKYTOVÁNÍ INFORMACÍ O ZEMŘELÝCH

V rámci VFN jsou obecné informace pro pozůstalé dostupné na:

[Informace pro pozůstalé](#)

10.4.1 Zprávy pro pozůstalé (osoby blízké)

Postup pro sdělování informací pro pozůstalé jsou uvedeny PP-USLT-11 Informace pro pozůstalé. Podle zákona mají osoby blízké zemřelému právo nahlížet, pořizovat si výpisy či kopie ze zdravotnické dokumentace. Osobou blízkou se podle §116 občanského zákoníku rozumí příbuzní v řadě přímé, sourozenci, manžel a registrovaný partner konkrétního jedince. Jiné osoby v poměru rodinném či obdobném (*prarodiče, strýc, teta, švagr, bratranec, sestřenice, druh, družka*) se za navzájem blízké považují, jestliže by újmu, kterou by utrpěla jedna z nich, druhá důvodně považovala za újmu vlastní.

Žadatel musí prokázat, že je osoba blízká (občanský průkaz, čestné prohlášení ve kterém uvede své kontaktní údaje a číslo průkazu totožnosti, kopie oddacího listu, kopie rodného listu)

Odpovědi na písemné žádosti o sdělení informací adresované přímo ÚSLT s věrohodným doložením, že žadatel je osoba blízká, se odesílají přímo žadateli. Pokud se vyskytnou pochybnosti o věrohodnosti dokladu o tom, že žadatel je osoba blízká, žádost se postoupí legislativně právnímu odboru.

Odpovědi na písemné žádosti o sdělení informací adresované přes legislativně právní odbor VFN v Praze se odesílají žadateli zpět přes legislativně právní odbor.

Informace o výsledku pitvy osobám blízkým se nepodávají, pokud byla provedena pitva soudní podle § 115 tr. ř.

Zdravotnickou dokumentací Ústavu soudního lékařství a toxikologie VFN v Praze se rozumí:

1. List o prohlídce zemřelého (díl A, B).
2. Lékařský protokol o prohlídce zemřelého nebo obdobný záznam o prohlídce zemřelého na místě jeho nálezu.
3. Průvodní list ke klinické pitvě dospělých.
4. Pitevní protokol.
5. Výsledky pomocných vyšetření (histologické, toxikologické, bakteriologické, obrazová dokumentace a jiné).
6. Další listinné dokumenty vztahující se k osobě zemřelého.

Informace o výsledku pitvy telefonicky není možná. Telefonicky lze sdělit, že pitva byla provedena a kdo pitvu provedl. Pro konzultaci výsledku pitvy lze předem domluvit schůzku s pitvajícím lékařem. Pokud případ není konečně uzavřen, závěry se nesdělují. Obsahem takové informace je sdělení o příčině smrti a základních onemocněních. Tato informace je bezplatná. O podání informace se provede záznam do zdravotnické dokumentace, na titulní stranu pitevního protokolu.

1. Písemné sdělení o pitvě a příčině smrti

Žadatel musí podat písemnou žádost s doložením, že je osoba blízká nebo zákonný zástupce zemřelého. Žádost může být adresována na ÚSLT přímo nebo cestou legislativně právního oddělení VFN. Žádost o kopii zdravotnické dokumentace včetně dokladu o vztahu k zemřelému je založena do pitevního protokolu. Výpis nebo kopie zdravotnické dokumentace se pořídí do 30 dnů od obdržení žádosti pacienta nebo jiné oprávněné osoby.

- a) Poskytnutí kopie kompletní diagnózy s uvedením příčiny smrti, základního onemocnění, komplikací a vedlejší nález (bod 1 posudku).

Žadatel zaplatí 400,- Kč dle ceníku VFN v Praze o nehrazených zdravotních službách.

- b) Poskytnutí kopie kompletní zdravotnické dokumentace. Kompletní zdravotnickou dokumentací se rozumí pitevní protokol (prohlídka zevní, vnitřní, pomocná laboratorní



vyšetření), kompletní diagnóza (bod 1 posudku) a veškerá listinná dokumentace (List o prohlídce zemřelého, Lékařský protokol o prohlídce zemřelého, Klinická zpráva k pitvě dospělých či dítěte a případně jiné listinné dokumenty k pitvě).

Za výše uvedené služby platí žadatel 600,- Kč dle ceníku VFN v Praze o nehrazených zdravotních službách.

- c) Poskytnutí kompletní diagnózy (bod 1 posudku) obchodním pojišťovnám musí být žádost doložena kopií pojistné smlouvy pojištěného se souhlasem o sdělení údajů ze zdravotnické dokumentace. Pokud žadatel žádá o výsledek toxikologického vyšetření a bylo provedeno, poskytně se.

Žadateli se účtuje 300,- Kč dle ceníku VFN v Praze o nehrazených zdravotních službách.

2. Nahlížení do zdravotnické dokumentace s pořízením výpisu, opisu či kopie

Žadatel musí o nahlédnutí, pořízení výpisu, opisu či kopie požádat a prokázat, že je osoba blízká a upřesnit požadavek. Žadatel se domluví s pracovníkem ÚSLT na datu a času návštěvy.

Výše uvedenou službu lze poskytnout též prostřednictvím legislativně právního odboru VFN v Praze. Platba je provedena podle pokynu VFN v Praze.

O žádosti je na formuláři F-VFN-110 proveden záznam do pitevního protokolu.

- a) Nahlédnutí, pořízení výpisu, opisu či kopie zdravotnické dokumentace s pořízením kopií na vlastní záznamové zařízení je možné na ÚSLT a v přítomnosti odborného pracovníka ÚSLT ze zdravotnické dokumentace vedené v listinné formě.

Za přípravu zdravotnické dokumentace pro tuto službu a přítomnost odborného pracovníka se účtuje 100,- Kč dle ceníku VFN v Praze o nehrazených zdravotních službách.

Pořízení kopií na vlastní záznamové zařízení je bezplatné.

Pořízení kopií s použitím kopírovacího zařízení ÚSLT se účtuje 5,- Kč za stránku.

Platba se provede v hotovosti na ÚSLT.

[Ceník výkonů](#)

10.4.2 Zpráva pro ošetřujícího lékaře

Má-li o výsledek pitvy zájem ošetřující lékař, je zaslán tento na písemné dožádání.

Úhrada: zdarma

10.4.3 Zprávy pro orgány státní správy

• Policie České republiky

- a) Policii České republiky se sděluje pouze informace o tom, že pitva byla provedena a zda se jedná o smrt přirozenou či násilnou. Sdělení se zasílá na základě písemné žádosti adresované ÚSLT. Úhrada činí dle ceníku VFN pro MV ČR 76,- Kč, která se účtuje fakturou přes fakturační oddělení VFN v Praze.

- b) Opis či kopie zdravotnické dokumentace v rozsahu stanoveném v žádosti PČR na základě souhlasu příslušného soudu (pokud nebyla provedena pitva podle §115 tr. ř.) se poskytně zdarma.

• Matriky a soudy



Doplňující údaje k osobě zemřelého (např. upřesnění jména, doby smrti, rodného čísla atp.) se poskytnou na základě písemné žádosti zdarma. Údaje o zdravotním stavu či výsledku pitvy se matrikám neposkytují.

11. Související dokumenty

[Databáze vyšetření VFN](#)

Zákony v platném znění

Zákon č. 372/2011 Sb. § 33 odst. 4, 5, § 65 odst. 1 písm. c) (Zákon o zdravotních službách

Zákon č. 40/1964 § 116 (občanský zákoník)

Zákon č. 372/2011 Sb. § 41 odst. 3

Zákon č. 372/2011 Sb. § 66 odst. 1 písm. a)

Vyhlášky Ministerstva zdravotnictví dostupné na portále MZ v sekci odborník-zdravotník-legislativa

<http://www.mzcr.cz/Legislativa/>

Normy:

ČSN EN ISO 15189:2013 Zdravotnické laboratoře – Zvláštní požadavky na kvalitu a způsobilost

ÚN -843156 Stanovení alkoholu v krvi metodou Widmarkovou v modifikace dle Weyricha

Nadřízená dokumentace VFN dostupná zaměstnancům po přihlášení na intranetu .

Platná dokumentace USLT dostupná zaměstnancům po přihlášení na intranetu VFN.

Vnitřní předpisy 1. LF UK dostupné na:

<https://www.lf1.cuni.cz/vnitri-predpisy-1-lf-uk-2017>

Odborné:

Požadavky Odborné společnosti soudního lékařství a soudní toxikologie JEP v sekci Pro odborníky dostupné na:

http://www.soudnikarstvi.cz/?page_id=181

12. Přílohy



12.1 PRŮVODNÍ LIST K HISTOLOGICKÉMU VYŠETŘENÍ

	Všeobecná fakultní nemocnice v Praze U Nemocnice 499/2, 128 08 Praha 2 IČ: 00064165, tel. 224 961 111 Průvodní list k histologickému vyšetření Ústav soudního lékařství a toxikologie – pracoviště soudní lékařství Pracoviště: Studničkova 4, 128 21 Praha 2	Formulář F-USLT-56 Strana 1 z 1 Verze číslo: 1
--	--	---

Jméno a příjmení zemřelého:

Rodné číslo (datum narození):

Číslo pitvevního protokolu:

Datum a hodina úmrtí:

Pitvu provedl:

Dne:

Pitvevní diagnóza:

Druh pitvy: zdravotní soudní

Typ úmrtí: náhlé úmrtí úraz sebevražda vražda dopravní nehoda pracovní úraz
intoxikace jiné

Změny na těle zemřelého: pokročilá autolýza hniloba ohoření jiné

Materiál odebraný k vyšetření:

mozek část mozku:

plicе: vpravo - horní lalok střední lalok dolní lalok
vlevo - horní lalok dolní lalok

srdce: PK-pravá komora

LK-levá komora - přední stěna boční stěna zadní stěna septum

játra:

ledviny: vpravo vlevo

slezina:

jiné:

rozsivky (odkud): vyšetření na spermie vyšetření na tukovou embolii

Fixace: 10% formol jiné

Požadované histologické barvení: hematoxylin-eozin

Speciální barvení: Perisova reakce na železo Pikro-Mallory Modrý trichróm

PAS reakce Alcianová modř Van gieson+elastika BK Ziehl-Neelson

Barvení na tuk

jiné:

Imunohistologické barvení:

Histochemické barvení: metalizace kovů: Fe Al Cu

Poznámky:

datum odběru:

podpis lékaře:

materiál převzal – jméno:

den a hodina:



12.2 PRŮVODNÍ LIST K TOXIKOLOGICKÉMU VYŠETŘENÍ

	Všeobecná fakultní nemocnice v Praze U Nemocnice 499/2, 128 08 Praha 2 IČ: 00064165, tel. 224 961 111 Průvodní list k toxikologickému vyšetření Ústav soudního lékařství a toxikologie – pracoviště soudní lékařství Pracoviště: Studničkova 4, 128 21 Praha 2	Formulář F-USLT-50 Strana 1 z 1 Verze číslo: 2
--	---	---

Jméno a příjmení zemřelého:

Rodné číslo (datum narození):

Číslo pit. protokolu: Datum a hodina úmrtí:

Pitvu provedl: Dne:

Převní diagnóza: Druh pitvy: zdravotní soudní

Mechanismus úmrtí: náhlé úmrtí dopravní nehoda pracovní úraz

jiný úraz sebevražda vražda jiné

Změny na těle zemřelého: pokročilá autolýza hniloba ohoření jiné

Okolnosti úmrtí, známá medikace:

Podezření z intoxikace: ne ano Materiál je určen pouze k zajištění

A. Materiál odebraný k vyšetření:

krev zkumavek orgány jiné

moč zkumavek (ml) žaludeční obsah ml

doličné předměty (dodané léky a jiné stopy)

B. Požadované vyšetření:

Hladina ethanolu: v krvi v moči

těkavé látky COHb DFA imunochrom.test extraktivní farmaka

jiné

Datum: Podpis lékaře:

Materiál předal na příjmové místo – jméno: Den a hodina:

Materiál převzal – jméno: Den a hodina:

Výsledek vyšetření - stanovení ethanolu v krvi

Datum vyšetření:

Číslo vyšetření: / 20

Výsledek vyšetření: g/kg ethanolu

Použité metody: Stanoveno plynovou chromatografií
kontrolováno Widmarkovou metodou

Výsledek zapsal (datum, jmenovka, podpis):

Vedoucí laboratoře (jmenovka, podpis, razítko):

Výsledek vyšetření na jiné těkavé toxické látky v krvi

Datum vyšetření:

Výsledek vyšetření:

Výsledek zapsal (datum, jmenovka, podpis):

Vedoucí laboratoře (jmenovka, podpis, razítko):



12.3 PROTOKOL PČR

PROTOKOL O LÉKAŘSKÉM VYŠETŘENÍ PŘI OVLIVNĚNÍ ALKOHOLEM

Vyhotovit 4x

razičko žadatele - policie, VÚ, zaměstnavatele,
zdravotnického zařízení či jiné organizace

A) VYPLNÍ ŽADATEL

Jméno a příjmení Datum naroz. Rodné číslo Státní příslušnost 1. CR, 2. Jiná

Bydliště (PSC) Zaměstnavatel Povolání

LÉKAŘSKÉ VYŠETŘENÍ NA ŽÁDOST

1. příslušníka policie
2. příslušníka CSA
3. z podnětu lékaře
4. org. státní správy
5. zaměstnavatele
6. na vlastní žádost

DŮVOD K VYŠETŘENÍ

1. dop. kontrola
2. dop. nehoda
3. zdravotnický
4. kontrola na pracovišti
5. protispol. jednání
6. jiný důvod

ŘIDIČ

1. ano, 2. ne

Doba deliktu den h min.
Začátek pití alk. den h min.
Konec pití alk. den h min.
Požití alk. náp. po deliktu Čas, druh a množství
1. ano, 2. ne

Druh alk. množství
pivo
vino
lihoviny

Množství, druh a doba posledního jídla před deliktem

Krátké vyličení nehody, úrazu nebo deliktu:

podpis žadatele

B) VYPLNÍ LÉKAŘ PROVÁDĚJÍCÍ VYŠETŘENÍ

Lékařské vyšetření bylo započato dne h min.

CHOVÁNÍ

1. zdvořilé
2. hluché
3. mnohomylnost
4. exaltovanost
5. tupest

VYBAVA PŘEDSTAV

1. hbitá
2. pomalá
3. útlum
4. bezvědomí

SPOJIVKY

1. bledé
2. překrvené

REAKCE ZORNIC

1. normální
2. zpomalená

„POSTROTAČNÍ NYSTAGMUS“
(Otočit 5x za 10 sekund, pak pohled na lékařův prst ze vzdálenosti 25 cm)
POZOR NA PÁD!!!
Doba přetvářání nystagmu s

Tělesná hmotnost kg
výška cm
teplota °C
puls /min.

DALŠÍ VYŠETŘENÍ (1. ano, 2. ne, 3. nelze vyšetřit)

Nejistý při chůzi Nejistý při chůzi po čáře Pokus prst - nos nepřesný Romberg III je pozitivní Zk. předklon - záklon je pozitivní Dech vyšetřovaného páchne po alkoholu dechová zk. pozit.

Poranění 1. ano, 2. ne Druh poranění Nemoc 1. ano, 2. ne Druh nemoci

Požití léků před vyšetřením Název léku, množství, doba požití
1. nepožil, 2. analgetika, 3. hypnotika, 4. ataraktika, 5. antihistaminika, 6. psychostimulancia, 7. jiná skupina léků

1. Vyšetřovaný jeví známky požití alkoholu
2. Vyšetřovaný nejeví známek požití alkoholu

Přes poučení o porušení zákonem stanovené povinnosti odmítá odběr krve z důvodu

Vyšetření a odběr krve přítomen Zdravotní sestra
Odběr krve proveden dne h min.
K desinfekci kůže a nástrojů bylo použito

razičko zdrav. zařízení, kde byl proveden odběr, jmenovka a podpis lékaře

C) VYPLNÍ LABORÁTOŘ POVĚŘENÁ VYŠETŘOVÁNÍM HLADINY ALKOHOLU

Číslo vyšetření Vzorek vyšetřen dne

Vzorek doručen dne Zásilka neporušena 1. ano, 2. ne

Výsledek vyšetření: g/kg

METODA

1. plynová chromatografie
2. Widmarkova zkouška

razičko oddělení provádějícího vyšetření a podpis odpovědného pracovníka

MV č. skl. 642