



VFN PRAHA
VŠEOBECNÁ FAKULTNÍ
NEMOCNICE

INTERNÍ ODDĚLENÍ STRAHOV VFN V PRAZE

ZPRÁVA O ČINNOSTI
2020



VÁŽENÉ KOLEGYNĚ, KOLEGOVÉ A PŘÁTELÉ,

na rok 2020 jsme se těšili, protože VFN v předchozím roce získala finanční prostředky na projekt „Snížení energetické náročnosti veřejné budovy Interního oddělení Strahov VFN v Praze v rámci Operačního programu Životní prostředí“.

Začal se připravovat projekt na kompletní obnovu pláště a střechy budovy a věřili jsme, že již v roce 2021 budeme pracovat na našem lepším, opraveném oddělení. Bohužel se v Číně objevil nový koronavirus SARS-Co-2 později označovaný jako COVID 19, který způsobil celosvětovou pandemii a vstoupil do všech oblastí našeho života.

Od února 2020 byl provoz Interního oddělení Strahov postupně upravován dle potřeby našich pacientů. Byla vyhlášena celostátní karanténa, rozdělili jsme se do několika týmů a střídali se v péči o naše pacienty. Upravili jsme provoz směn na dialyzačním středisku a aktivovali jsme nová hemodialyzační lůžka pro infekční pacienty v 1. patře.

V polovině roku se zdálo, že se vše vrací k normálu a my se těšili na rekonstrukci. Uzavřeli jsme proto lůžkové oddělení a zkušený tým sester byl přesunut do areálu na II. chirurgickou kliniku kardiologické chirurgie, kde pomohl vybudovat a zabezpečit provoz nové lůžkové stanice.

Bohužel však po létě přišla další vlna pandemie a nepodařilo se proto dokončit projekt opravy budovy. Na podzim se situace znovu zhoršila a my jsme zde mnoho týdnů měli hospitalizované pacienty covid pozitivní, často v těžkém stavu, kterým byla poskytována velmi náročná péče včetně vysokoprůtokové oxygenoterapie (HFNO). Velmi ohroženi byli zejména naši pacienti v dlouhodobém dialyzačním programu. V přímé souvislosti s náročnou péčí o covidové pacienty a celkovou pandemickou situací v ČR bylo i vysoké procento nemocného ošetrovatelského personálu. I přesto všechno jsme byli schopni poskytnout pomocnou ruku i jiným pracovištím VFN a naopak ona nám.

Rok 2020 byl až do svého konce poznamenán pandemií, která byla pro nás také novou zkušeností. Zjistili jsme, že jsme schopni se semknout, zvládnout i takovéto krizové situace a že celý tým Interního oddělení Strahov VFN perfektně fungoval a to často i za cenu osobního nasazení a nadstandartních pracovních výkonů.

Všem patří náš obdiv a obrovský dík.

MUDr. Vladimír Polakovič, MBA
Primář oddělení

Mgr. Zuzana Žilová
Vrchní sestra

AKREDITACE VŠEOBECNÉ FAKULTNÍ NEMOCNICE V PRAZE

Všeobecná fakultní nemocnice v Praze úspěšně obhájila akreditaci u Spojené akreditační komise, o.p.s., kterou získala v roce 2017.

Akreditační šetření probíhalo ve dnech 8. až 11. 2. 2021 a bylo zaměřeno na posouzení míry kvality a bezpečí poskytovaných služeb v souladu s legislativou a akreditačními standardy.

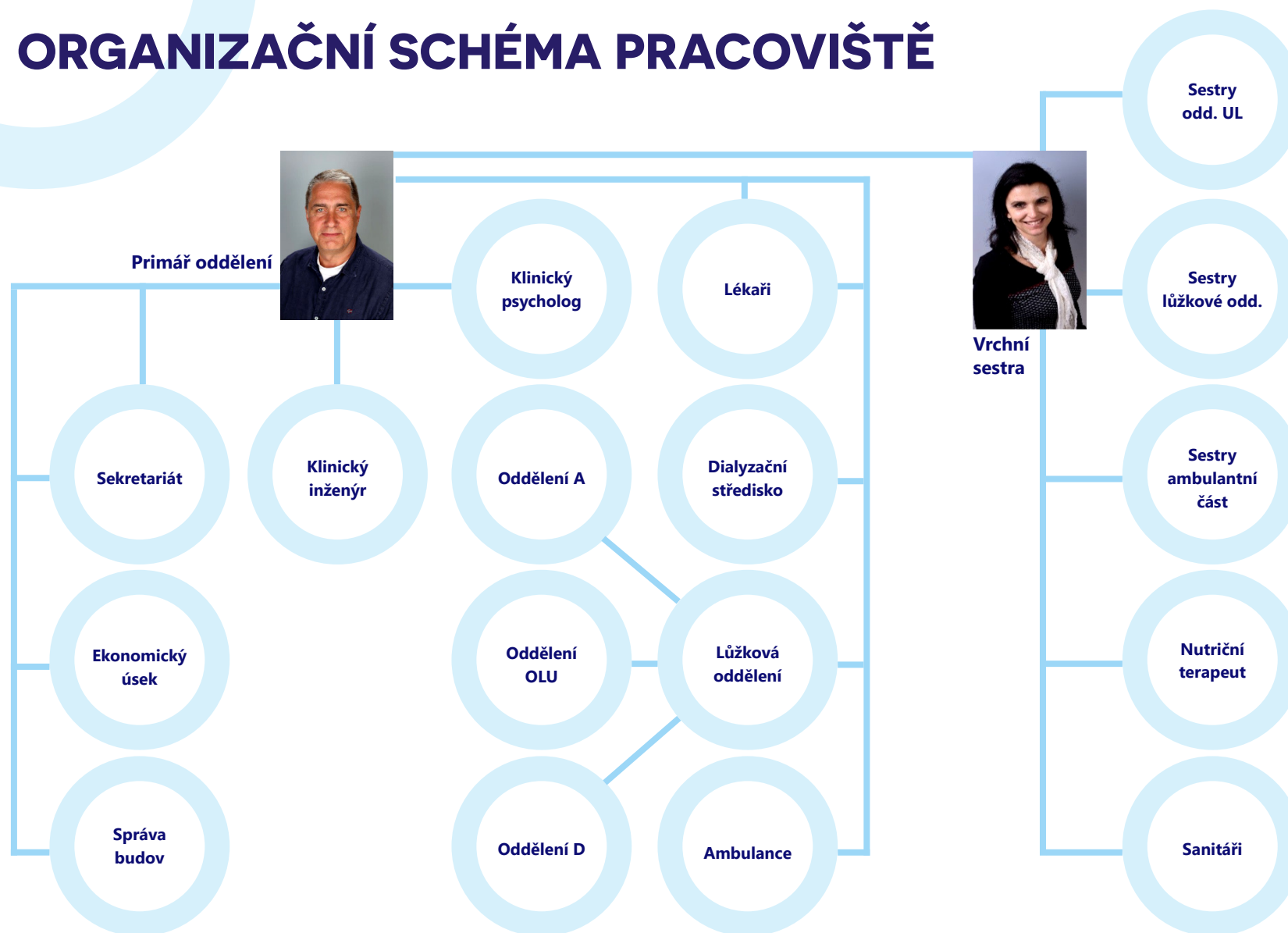
Auditoři za účelem externího posouzení zavedeného systému kvality a bezpečí navštívili většinu klinických i ne zdravotnických pracovišť, včetně technických prostor.

Na základě zhodnocení průběhu akreditačního šetření auditory Spojené akreditační komise, o.p.s. Všeobecná fakultní nemocnice v Praze prokázala, že poskytuje pacientům i externím spolupracujícím subjektům služby na vysoce odborné úrovni, kvalitně a bezpečně. Řadí se tak i nadále k prestižním poskytovatelům zdravotních služeb v České republice.

Platnost akreditace je do 10. 2. 2024.



ORGANIZAČNÍ SCHÉMA PRACOVIŠTĚ



PRACOVNÍCI

VEDOUCÍ ODDĚLENÍ

Zástupce primáře

prim. MUDr. Vladimír Polakovič, MBA
as. MUDr. Barbora Szonowská

VRCHNÍ SESTRA

Vedoucí sekretariátu

Mgr. Zuzana Žilová
Kateřina Fuksová

VEDOUCÍ LÉKAŘI

Hemodialyzační oddělení

Oddělení A

Ošetrovatelská lůžka

Oddělení D

Ambulantní část

MUDr. Jana Mertová
as. MUDr. Barbora Szonowská
MUDr. Rita Šaková
MUDr. Markéta Dvořáková
MUDr. Michaela Dušková, Ph.D.

Lékaři

MUDr. Lada Žlebčíková
MUDr. Jakub Černický
MUDr. Tomáš Hromek
MUDr. Romana Kvasničková
MUDr. Eva Zlatošová
MUDr. Alice Lipková
MUDr. Mária Malíková
MUDr. Denisa Richterová
MUDr. Linda Řandová
MUDr. Eva Veisová
MUDr. Zuzana Meisterová
MUDr. Martina Müllerová
MUDr. Barbora Svobodová
MUDr. David Macků, Ing.

Klinický inženýr
Klinické psycholožky

doc. Ing. František Lopot, CSc.
PhDr. Marcela Znojová
PhDr. Mgr. Ivana Spurná, Ph.D.

STANIČNÍ A ÚSEKOVÉ SESTRY

Hemodialyzační oddělení
Oddělení A

Ošetrovatelská lůžka + D

Ambulantní část

Správa budovy

Ekonom, dokumentarista

Jitka Ledvinková
Jana Bártová

Bc. Gabriela Duřtová

Mgr. Šárka Marková

Eva Parlesáková

Šárka Škardová

Nutriční terapeutka

Bc. Jiřina Šatrová

INTERNÍ ODDĚLENÍ STRAHOV

VŠEOBECNÉ FAKULTNÍ NEMOCNICE V PRAZE

Poskytuje komplexní péči pacientům s interním onemocněním, zejména nemocným s chronickým selháním ledvin, kteří potřebují zajistit náhradu funkce ledvin, ať již hemodialýzou, či peritoneální dialýzou nebo jsou zařazováni do transplantáčního programu.

Na Interním oddělení Strahov VFN v Praze je rozsáhlý ambulantní provoz s řadou expertních programů. Dvě kvalitně vybavené lůžkové stanice, které poskytují hospitalizovaným nemocným dostatečný komfort. Nemocný je ošetřován vysoce kvalifikovaným zdravotnickým personálem, do týmu patří klinická psychologka, nutriční terapeut a klinický inženýr. Na základě spolupráce s dalšími klinikami 1. lékařské fakulty UK a Všeobecné fakultní nemocnice v Praze zde mají detašovaná pracoviště rehabilitační pracovnice Kliniky rehabilitačního lékařství 1. LF UK a VFN, laboratoř Ústavu klinické biochemie a laboratorní diagnostiky 1. LF UK a VFN a Radiodiagnostická klinika 1. LF UK a VFN v Praze.

STRUKTURA PRACOVIŠTĚ

AMBULANTNÍ ČÁST

- Hemodialyzační oddělení
- Nefrologická ambulance
- Ambulance peritoneální dialýzy
- Ambulance vnitřního lékařství
- Ambulance klinického psychologa
- Ambulance hojení ran
- Ambulance podpůrné nefrologické péče
- Ambulance endokrinologie
- Ambulance diabetologie

LŮŽKOVÁ ČÁST

- Akutní lůžková péče
- Ošetrovatelská lůžka

CENTRA

- Centrum pro komplexní léčbu chronického selhání ledvin
- Centrum pro cévní přístupy pro extrakorporální očišťovací metody
- Centrum pro léčbu peritoneální dialýzou
- Centrum pro expertizu dialyzační techniky

AMBULANTNÍ ČÁST

NEFROLOGICKÁ AMBULANCE

V nefrologické ambulanci se věnujeme péči o pacienty s nemocemi ledvin, včetně zajištění laboratorních i zobrazovacích vyšetření ledvin, funkčního vyšetření ledvin a vyšetření moče. Při progresí onemocněním ledvin zajišťujeme tzv. predialyzační péči. Pacienty informujeme o možných metodách náhrady funkce ledvin (renal replacement therapy): hemodialýza, peritoneální dialýza, transplantace ledviny. S dostatečným časovým předstihem zajišťujeme u pacientů v predialýze cévní přístup. Součástí predialyzační péče je spolupráce rodiny a zdravotnického personálu, včetně klinického psychologa našeho pracoviště a nutriční terapeutky.

Garant: prim. MUDr. Vladimír Polakovič, MBA

AMBULANCE PODPŮRNÉ NEFROLOGICKÉ PÉČE

Od roku 2018 je k dispozici pacientům a jejich blízkým ambulance podpůrné nefrologické péče. Orientujeme se především na potřeby pacientů s chronickým onemocněním ledvin. V rámci ambulantních sezení cíleně řešíme obtížné symptomy typické pro pokročilé onemocnění ledvin, jako je syndrom neklidných nohou, svědivka, dušnost, únava, popř. bolest, nespavost, úzkost atd. Spolupracujeme s klinickým farmakoterapeutem při medikamentózním řešení symptomů. Ve spolupráci s klinickou psycholožkou se věnujeme řešení psychických obtíží. K dispozici je možnost sociálního poradenství.

Další oblastí, se kterou v rámci podpůrné nefrologické péče pomáháme, je plánování budoucí péče společně s pacientem a jeho blízkými, čili facilitace a vedení rozhovorů na téma, jak sladit pacientovy hodnoty a preference s možnostmi léčby.

Garant: as. MUDr. Barbora Szonowská

AMBULANCE VNITŘNÍHO LÉKAŘSTVÍ

V ambulanci vnitřního lékařství se věnujeme pacientům se širokým spektrem interních nemocí. Nabízíme možnost laboratorního vyšetření krve, zobrazovací metody – ultrazvuk břicha, ultrazvuk krku, rentgenové vyšetření, elektrokardiografii, poskytujeme též možnost 24hodinové monitorace krevního tlaku (TK-Holter).

Vyšetření stavu cév dolních končetin se věnuje MUDr. Rita Šaková; toto vyšetření se na našem pracovišti provádí již od roku 1998, aktuálně je prováděno přístrojem Multi Dopplex II (Huntleigh Nesbit Evans Healthcare) s počítačovým programem. Pro pacienty je nenáročné, zvládne ho i špatně mobilní nemocný. U žilního systému je to ale pouze metoda orientační. Pro vyšetření tepenného systému jsme vypracovali vlastní jednoduchou metodu kvantifikace periferního poškození tepen dolních končetin OI (Obliteration index), která umožňuje včasnou detekci změn i monitoraci v čase. Využíváme je i pro pacienty z ambulance hojení ran. Možnost vyšetření každý den kromě víkendu, po objednání v recepci.

Garant: MUDr. Michaela Dušková, Ph.D.

ENDOKRINOLOGICKÁ AMBULACE

Od ledna 2019 endokrinologická ambulance zajišťuje péči o pacienty se všemi endokrinopatiemi (poruchy funkce a struktury štítné žlázy, osteoporóza, onemocnění příštítných tělísek, onemocnění nadledvin, onemocnění hypofýzy, poruchy fertility atd.). Ambulance disponuje sonografickým vyšetřením krku.

Garant: MUDr. Michaela Dušková, Ph.D.

DIABETOLOGICKÁ AMBULACE

Od ledna 2019 ambulance zajišťuje péči o diabetické pacienty Interního oddělení Strahov a doporučené praktickými lékaři.

Garant: MUDr. Michaela Dušková, Ph.D.

V roce 2020 se ambulanti provoz musel přizpůsobit omezením vyplývajícím z pandemie SARS-CoV-2. Díky nasazení všech i přes náročnou a rychle se měnící situaci lékaři v ambulanti provozu během celého roku nadále poskytovali plně péči svým chronickým pacientům i o pacientům poslaným praktickými lékaři k vyšetření.

Vedoucí ambulantiho provozu MUDr. Dušková získala cenu ředitele Všeobecné fakultní nemocnice Zaměstnanec roku 2020 v kategorii Lékař v ambulanci. Fotografie a rozhovor s MUDr. M. Duškovou, Ph.D. najdete na str. 23 a 24.

AMBULANCE HOJENÍ RAN

V roce 2020 bylo do ambulance hojení ran přijato 78 pacientů (45 žen, 33 mužů). Šest pacientů se objednalo pouze k jednorázové konzultaci lokální terapie. Tři pacienti byli doporučeni k pokračování další léčby na jiné specializované pracoviště. Celkově došlo ke zhojení ran u 47 nemocných, kteří byli přijati v témže roce nebo v rocích předchozích.

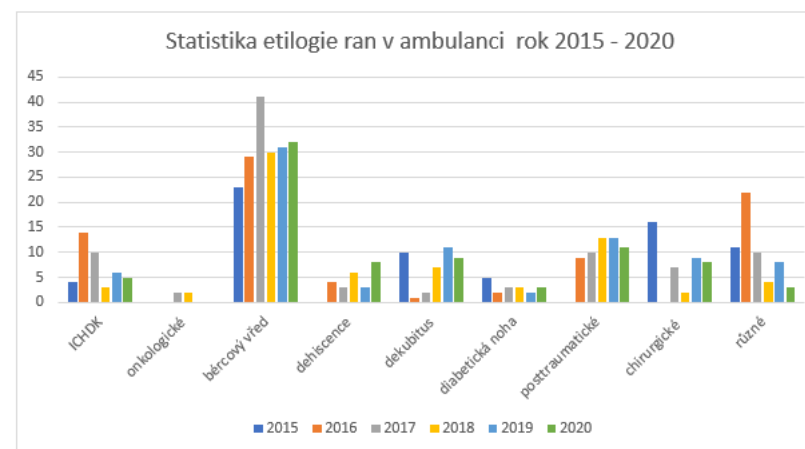
Přestože situace týkající se výskytu Covidu 19 ovlivnila práci mnohých

zdravotnických zařízení, počet přijatých a vyléčených pacientů v roce 2020 oproti roku 2019 neklesl: rok 2019 přijato **81 pacientů, vyléčeno 43**. V roce 2020 bylo provedeno v ambulanci hojení ran nebo na odděleních (odd. A, dialyzační odd., OLU) 1701 výkonů převazu.

Garant: Mgr. Markéta Koutná, Ph.D.

Vedením ambulance pověřena MUDr. Markéta Dvořáková

Graf č. 1



Graf č. 1 zobrazuje trend etiologií ran v ambulanci za posledních 6 let. Jednoznačně dlouhodobě počtem převládají ulcerace dolních končetin žilní etiologie. Pokračujeme ve spolupráci s nutriční terapeutkou ve screeningu malnutrice s následnou nutriční podporou u pacientů s chronickými ránami (Bc. Šatrová, MUDr. Černický). V roce 2020 jsme se zaměřili dle doporučení mezinárodního konsenzu (Defying hard-to-heal wounds with an early antibiofilm intervention strategy: wound hygiene, 3/2020) na hygienu spodiny rány a jejího okolí.

KLINICKÝ PSYCHOLOG

Klinická psycholožka PhDr. Marcela Znojová zajišťuje psychologickou péči o pacienty z nefrologické a interní ambulance, o dialyzované pacienty na dialyzačním středisku a zároveň o nemocné hospitalizované na interních lůžkách. Péče psychologa o nemocné s chronickým selháním ledvin začíná už v predialýze, kdy se orientuje na poskytování informací, psychickou podporu a vedení pacienta, který se připravuje na životní změnu danou zahájením dialýzy. Psycholog pracuje týmově, podporuje léčbu orientovanou na pacientovy potřeby a hodnoty, klade důraz na pacientovu aktivní účast při volbě metody náhrady funkce ledvin (hemodialýza, peritoneální dialýza, konzervativní léčba). Do přípravy pacienta na dialýzu většinou zahrnuje i jeho rodinu.

Po zařazení do dialyzačního programu psycholog monitoruje průběh adaptace na léčbu, pozornost věnuje pacientům s úzkostnými projevy, s depresí, s kognitivní poruchou, také pacientům ve složité existenční situaci. Podporuje pozitivní způsoby vyrovnávání se s nemocí a pomáhá při zvládnání těžkostí, které přináší dialyzační léčba. Zaměřuje se na rozpoznávání a včasné řešení projevů špatné adaptace jako je nespolupracující a konfliktní chování a pomáhá řešit komunikační problémy mezi pacienty, příp. pacienty a personálem.

U pacientů hospitalizovaných na interním oddělení psycholog na doporučení lékaře provádí psychologickou diagnostiku a psychoterapii. Je také součástí multidisciplinárního paliativního týmu, který zajišťuje komplexní péči o těžce nemocné pacienty včetně těch, kteří jsou v závěru života. V rámci paliativní péče o nemocné, u kterých léčebné možnosti byly vyčerpány a péče se soustřeďuje především na zajišťování fyzického a psychického komfortu, vede psycholog rozhovory s pacienty o jejich potřebách a přáních a doprovází je poslední etapou jejich života. Zároveň poskytuje psychickou oporu rodinám těchto pacientů.

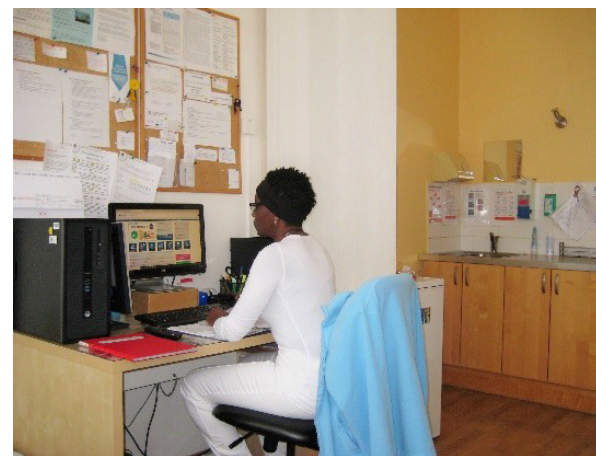
Vzhledem k epidemiologické situaci byla část psychologické péče prováděna distančně.

Garant: PhDr. Marcela Znojová

AMBULANCE PERITONEÁLNÍ DIALÝZY

Na pracovišti je peritoneální dialýza prováděna v celém rozsahu - od edukace v predialýze po implantaci peritoneálního katétru ve spolupráci s chirurgickými pracovišti. Dále provádíme edukaci pacientů a jejich rodinných příslušníků, pravidelně je sledována adekvátnost dialýzy, transportní charakteristiky peritonea, kvalita života a nutriční parametry. Ambulance je součástí Centra pro léčbu peritoneální dialýzou.

Vedoucí lékař: MUDr. Jana Mertová



HEMODIALYZAČNÍ ODDĚLENÍ

Provoz 17 dialyzačních lůžek střediska je zajištěn zhruba 23 dialyzačními přístroji (Fresenius 5008/S, Fresenius 6008, Gambro AK 200S Ultra, Gambro Artis, Formula 2000, Bellco, Dialog+ B. Braun, Surdial X Nipro). Používané metody: hemodialýza, hemodiafiltrace pre/post, HFR, hemodialýza s HCO membránou, domácí HD za použití přístroje NxStage System One. V loňském roce, v době epidemie SARS Cov2, byla kapacita dialyzačního střediska flexibilně navýšena a další 3 lůžka, kde lze dialyzační léčbu provádět za dodržení bariérových opatření.

Vedle obvyklého vybavení HD hemodialyzačními monitory disponuje naše centrum ještě řadou dalších doplňujících přístrojů, v některých případech unikátních v rámci ČR, které slouží ke zkvalitňování naší poskytované péče (např. v dlouhodobém sledování kvality a funkce cévního přístupu) a dále k účelům výukovým a výzkumným. Jedná se o ultrazvukový měřič průtoku krve cévním přístupem a hemodynamiky pacienta HD01 Plus firmy Transonic Systems a měřič bioimpedance k hodnocení míry převodnění pacienta BCM Fresenius. Vybavení našeho HDS nám dovoluje provádět kompletní spektrum hemoelimačních procedur a individualizovat tak léčbu na základě konkrétních potřeb každého pacienta.

Na péči o pacienty v dlouhodobém hemodialyzačním programu se podílí mimo lékařů a sester také klinický psycholog, nutriční terapeut, tým rehabilitačních sester a vyškolený personál ambulance hojení ran. V péči o nemocné uplatňujeme komplexní, ale i individualizovaný přístup, kdy každý pacient má jak svého ošetřujícího lékaře, tak dialyzační sestru, která je hlavním článkem v systému primární péče. Hemodialyzační středisko se účastní projektu „Ambasador transplantací“, který má za cíl podpořit program transplantací ledvin v ČR, zejména vyhledáváním potenciálních živých dárců. V roce 2018 jsme zahájili elektronick-

kou komunikaci s IKEM a spolupracujícími dialyzačními středisky pomocí certifikovaného programu „eZpráva“. Tři sestry jsou vyškoleny v programu péče o pacienty, léčené domácí HD.

Hemodialyzační středisko funguje v nepřetržitém provozu, po celých 24 hodin je možné hemodialyzovat pacienty, u kterých nelze z medicínských důvodů HD odložit. Pravidelná, plánovaná HD péče je poskytována ve třech směnách, v celkovém počtu až 17 HD směn týdně. To nám umožňuje dostatečnou flexibilitu, abychom byli schopni vyhovět přáním pacientů na individuální rozložení jejich dialýz. Pacienti se podle svého výběru mohou dialyzovat v křeslech nebo na lůžkách, obojí jsou elektricky polohovatelné. Všechny dialyzační sály jsou klimatizované. V našem centru jsme vyvinuli metodu cílené plošné punkce AV fistule k remodelaci aneurysmatických AV fistulí, kterou používáme spolu s klasickým napojováním a „knoflíkovou“ (button-hole) technikou.

V lednu 2017 HDS VFN Strahov obnovilo svůj program domácí hemodialýzy. Podařilo se tak navázat na přerušenu tradici domácí hemodialýzy ze 70.-90. let, kdy byla tato metoda realizována u 25 pacientů. Po tříleté době můžeme říci, že naše zkušenosti s léčbou frekventní, domácí hemodialýzou jsou bez výhrad pozitivní. Stejně jako v minulosti, i v této době „renezance“ domácí hemodialýzy je strahovské HD středisko průkopníkem v používání nových metod a technologií a v současné době máme již v programu zařazeny 4 pacienty.

Vedoucí lékař: MUDr. Jana Mertová

LŮŽKOVÁ ČÁST



VÝKONY V ROCE 2020

Extrakorporální očista krve

| | |
|---|-------------|
| Chronická hemodialýza | 2458 |
| Akutní hemodialýza | 304 |
| Hemodiafiltrace | 5663 |
| Domácí hemodialýza | 1192 |
| Celkem | 9617 |
| Kanylace centrální žíly | 200 |
| Z toho permanentní centrální žilní atétry | 154 |

AKUTNÍ LŮŽKOVÁ PÉČE – ODDĚLENÍ A – INTERNA – NEFROLOGIE

Vedoucí lékař: as. MUDr. Barbora Szonovská

Celkový počet lůžek: 21

Lůžkové oddělení zajišťuje komplexní péči pacientům zejména s chronickým onemocněním ledvin, zabývá se však i širší problematikou interních onemocnění. V roce 2020 bylo přijato 406 pacientů.

Výhodou je návaznost na predialyzační péči, úzká spolupráce s ambulantní hemodialýzou a programem peritoneální dialýzy. Pokoje jsou dvoulůžkové, mají samostatnou koupelnu se sociálním zařízením a balkon. K dispozici je bezdrátové připojení na Internet.

Na lůžkovém oddělení probíhá léčba široké škály komplikací pacientů s chronickým selháním ledvin včetně řešení komplikací s cévním přístupem pro hemodialýzu. Dlouhodobě se zde realizuje komplexní péče o pacienty léčené peritoneální dialýzou. Péče zahrnuje založení peritoneální dialýzy, edukaci, kontrolu adekvátnosti dialýzy a transportních charakteristik peritonea a léčbu případných komplikací.

V případě pacientů s pokročilým nevléčitelným onemocněním zabezpečujeme erudovanou komplexní podpůrnou péči zaměřenou na mírnění symptomů a zachování maximální možné kvality života. Péče je věnována všem dimenzím nemoci biopsychosociálním a spirituálním aspektům. Pacientům a rodinným příslušníkům ji poskytuje kvalifikovaný tým. Na lůžkovém oddělení je v plné šíři uplatňováno multidisciplinární pojetí péče o pacienty, které zahrnuje lékařskou, sesterskou a ošetrovatelskou péči. Nedílitelnou součástí týmu jsou dvě psychologičky, nutriční terapeutka, fyzioterapeutky, sestry s paliativním vzděláním, sestry edukované v lokální léčbě a sociální pracovník.

Od října 2020 byla péče na lůžkové části orientovaná na léčbu pacientů s Covid-19, a to především pacientů s chronickým selháním ledvin. Výhodou byla možnost využívat samostatnou hemodialýzu pro pacienty v izolaci v rámci Interního oddělení Strahov. V rámci péče o závažně nemocné pacienty jsme využívali přístroje HFNO a zajišťovali jsme náležitou odbornou péči ve spolupráci s dalšími pracovišti VFN.

OŠETŘOVATELSKÁ LŮŽKA

Vedoucí lékař: MUDr. Rita Šaková

Celkový počet lůžek: 4

V roce 2020 jsme pokračovali v péči o pacienty na Ošetřovatelských lůžkách (OLU) v míře, jak to umožnila pandemická opatření a plánovaná rekonstrukce.

Nejčastěji zde byli hospitalizováni pacienti z chronického dialyzačního programu Interního oddělení Strahov i z jiných pražských i mimopražských dialyzačních středisek a pacienti z Ambulance hojení ran Interního oddělení Strahov.

Důvody hospitalizace byly zhoršení mobility, často v souvislosti s pády nebo po chirurgických výkonech (např. fraktury končetin, náhrada kloubu, amputace končetin apod.), ztráta soběstačnosti, nutnost rehabilitace, péče o chronické nehojící se defekty.

Poskytovaná péče našim pacientům je komplexní, multioborová zahrnuje péči léčebnou, sociální a psychologickou. Součástí týmu jsou kromě lékařů a zdravotních sester OLU i nutriční terapeut a rehabilitační pracovníci, lékaři paliatrii s podpůrným léčebným programem, dále lékaři z dialyzačního oddělení, klinický psycholog, sociální pracovníce. S rehabilitací a nácvikem soběstačnosti pomáhají i dobrovolníci z Dobrovolnického centra VFN.

OLU spolupracuje úzce s Ambulancí hojení ran Interního oddělení Strahov při léčení komplikovaných pacientů, nezřídka spinálních s nehojícími se defekty dolních končetin nebo dekubity. Pod vedením Mgr. M. Koutné, Ph.D. je těmto pacientům poskytována za hospitalizace intenzivní lokální péče o tyto rány, včetně např. VAC systému.



Ukázky z dobrovolnického programu na Strahově

ODDĚLENÍ D

Vedoucí lékař: MUDr. Markéta Dvořáková

Celkový počet lůžek: 14

Na našem oddělení i v roce 2020, resp. v jeho první polovině, pokračovala spolupráce s II. interní klinikou VFN a II. chirurgickou klinikou VFN.

Byli u nás hospitalizováni pacienti před různými kardio-intervenčními výkony (elektro-fyziologické vyšetření myokardu, radiofrekvenční ablace, selektivní koronarografie), pacienti s neakutní formou chronického kardiálního selhávání, s dekompenzovanou arteriální hypertenzí či jinými neakutními srdečními potížemi.

Nadále jsme pečovali o pacienty II. chirurgické kliniky, kterým jsme poskytovali ošetrovatelsko-léčebnou péči ve spolupráci s lékaři z II. chirurgické kliniky VFN. Byli to především pacienti po cévních či kardiochirurgických výkonech. - bypassy dolních končetin, nehojící se rány sternu (CABG, MID-CAB).

Velkou část našich pacientů tvořili pacienti s pokročilou formou renální insuficience, po založení či revizi dialyzačního shuntu. V tomto případě se jedná o dlouhodobou, a troufám si říci, že úspěšnou spolupráci s MUDr. M. Slavíkovou, cévním chirurgem z II. Chirurgie VFN. Těmto pacientům poskytujeme lůžkové zázemí před i po výkonech a zajišťujeme jim pravidelnou hemodialyzační léčbu v době hospitalizace na našem pracovišti.

U všech pacientů našeho oddělení se snažíme o zpříjemnění pobytu v nemocničním zařízení, poskytujeme psychologickou, sociální, v případě nutnosti i spirituální péči. Snažíme se zpříjemnit pacientům pobyt na našem oddělení (lidský přístup, vstřícnost), aby odcházeli spokojeni a měli na naše pracoviště ty nejlepší vzpomínky.

Na konci června 2020 byly naše sestry přizvány, aby se podílely na vzniku a rozvoji nově vznikajícího cévního oddělení na II. chirurgické klinice VFN. Jsem na sestry nesmírně pyšná, jak novou práci zvládly a přispěly tak k rozvoji nového klinického oddělení.



ODBORNÁ CENTRA

CENTRUM PRO KOMPLEXNÍ LÉČBU CHRONICKÉHO SELHÁNÍ LEDVIN

Centrum poskytuje své služby nemocným s chronickým onemocněním ledvin v pokročilých stádiích renální insuficience. Pacient přichází bez předchozího sledování či z nefrologické poradny a postupně se připravuje na náhradu funkce ledvin, dojde-li k jejich definitivnímu selhání. Centrum poskytuje péči ambulantní od predialyzační ambulance, kdy se řádně nemocný připravuje, až po zařazení do pravidelného dialyzačního programu a následně pacient dochází ambulantně na hemodialyzační středisko.

Indikovaní pacienti jsou zařazováni ve spolupráci s IKEM na čekací listinu pro možnou transplantaci. Možnost hospitalizace přímo v budově Interního oddělení Strahov je velikou výhodou při komplikacích, pro zabezpečení cévního přístupu nebo diagnostických pobytech.

Nemocný si může také vybrat metodu vhodnou pro domácí prostředí, ať už se jedná o peritoneální dialýzu či rozvíjející se možnosti domácí hemodialýzy a do centra dochází pouze na pravidelné kontroly. Kdykoliv se může obrátit na erudovaný zkušený tým zdravotníků.

Program náhrady funkce ledvin

- Hemodialýza
- Hemodiafiltrace
- Konzervativní management
- Transplantační program
- Domácí metody
 - Peritoneální dialýza
 - Domácí hemodialýza

Program hojení ran u dialyzovaných pacientů

Program podpůrné péče u nemocných s chronickým onemocněním ledvin

Pracoviště zajišťuje i konziliární vyšetřování pacientů z jiných hemodialyzačních středisek, a to jak ambulantně, tak za hospitalizace. Tyto konziliární služby poskytujeme zejména pacientům s komplikovaným cévním přístupem pro HD (ve spolupráci s II. chirurgickou klinikou kardiiovaskulární chirurgie 1. LF UK a VFN a Radiodiagnostickou klinikou 1. LF UK a VFN) a pacientům s pokročilou nebo komplikovanou formou renální osteopatie či dalšími komplikacemi souvisejícími se základní diagnózou nebo dlouhodobou léčbou.

Aplikace pokročilých technik řízení tekutinové bilance

Mezi tyto techniky patří kontinuální měření změn krevního objemu (CBVM) během hemodialýzy a vyšetření míry hydratace a tělesného složení pomocí multifrekvenční bioimpedanční spektroskopie (BIS).

S cílem zpřesnění předepisované ultrafiltrace bylo v r. 2020 provedeno 52 BIS vyšetření, jak u hemodialyzovaných pacientů, tak u pacientů na peritoneální dialýze.

Garant: doc. Ing. František Lopot, CSc.

CENTRUM PRO CÉVNÍ PŘÍSTUPY PRO EXTRAKORPORÁLNÍ OČIŠŤOVACÍ METODY

Cévní přístupy a hemodynamika

V rámci již od r. 2000 běžícího programu pravidelného sledování stavu permanentních podkožních cévních přístupů pro hemodialýzu bylo v roce 2020 provedeno 308 měření průtoku krve cévním přístupem a to buď termodilučně (modul BTM Fresenius), pomocí ultrazvukové diluce (přístroj HD03 Transonic) nebo vodivostně (Diascan, Gambro). Nadále, již od roku 2013, běží také program sledování funkčnosti centrálních žilních katétrů u dialyzovaných pacientů jak vlastního pracoviště, tak i řady pracovišť cizích.

Centrální žilní katétrý

Na našem pracovišti zajišťujeme pacientům s chronickým renálním selháním cévní přístup pro hemodialýzu. Implantujeme akutní (dočasné) i permanentní (dlouhodobé) katétrý, řešíme komplikace s katétrý spojené: infekce, mechanické komplikace, funkční poruchy.

Výkony provádíme ambulantně i za krátkodobé hospitalizace. Své služby poskytujeme pacientům nejen z našeho dialyzačního střediska, ale i z hemodialyzačních středisek celé České republiky. Naše pracoviště je součástí Centra pro cévní přístupy pro extrakorporální očišťovací metody.

V řešení komplikací spolupracujeme s II. chirurgickou klinikou kardiovaskulární chirurgie VFN a Radiodiagnostickou klinikou VFN.

V roce 2020 jsme zavedli 70 dočasných a 90 permanentních hemodialyzačních centrálních žilních katétrů.

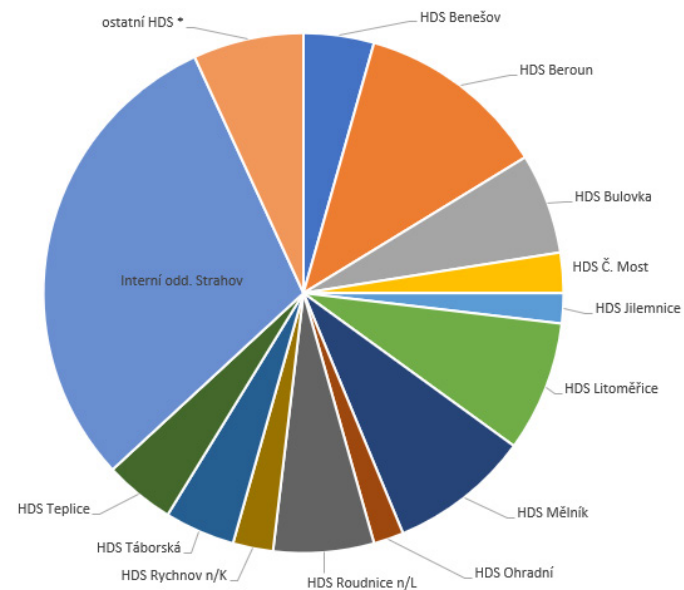
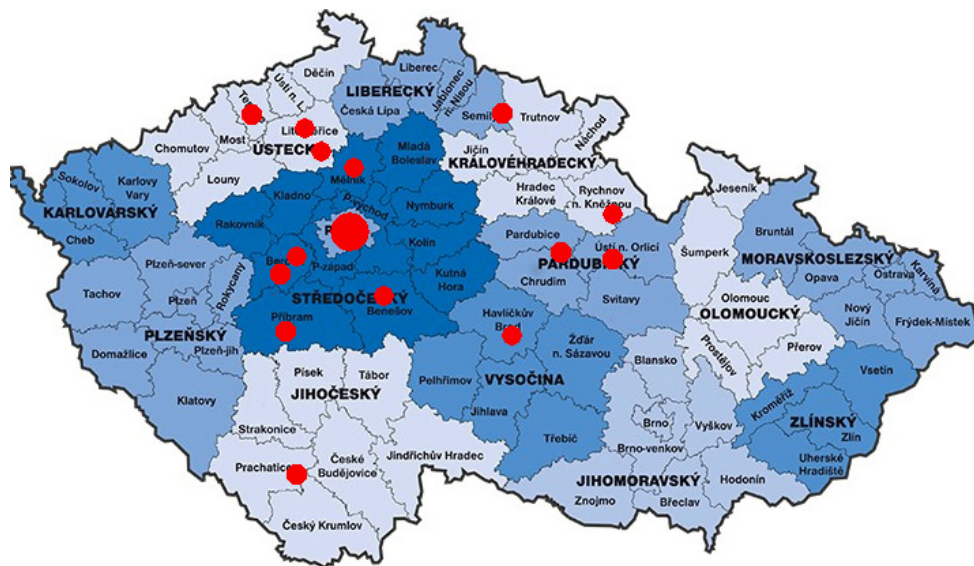
Podobně jako podkožní cévní přístupy jsou již v rámci vývoje samostatného monitorovacího programu sledovány všechny permanentní centrální žilní katétrý zavedené na našem oddělení.

Členové katetrizačního týmu jsou členy České společnosti pro cévní přístup a předávají své zkušenosti na odborných akcích.

KATETRIZACE NA INTERNÍM ODDĚLENÍ STRAHOV VFN V ROCE 2020

| Katétr | Strahov | Ostatní HD střediska | Celkem |
|-------------|---------|----------------------|--------|
| permanentní | 11 | 79 | 90 |
| dočasný | 37 | 33 | 70 |

KATETRIZACE V ROCE 2020 (PERMCATHY + DOČASNÉ ČŽK) DLE STŘEDISEK



*ostatní HDS: H.Brod, Homolka, Luže-Košumberk, Prachatice, Přebíř, Ústí nad Orlicí, Vinohrady, Nemocnice Hořovice

CENTRUM PRO LÉČBU PERITONEÁLNÍ DIALÝZOU

Na Interním oddělení Strahov VFN je prováděna léčba metodou peritoneální dialýzy (PD) nepřetržitě od roku 1978. Peritoneální dialýza je prováděna v celém rozsahu: edukace a volba metody v predialýze, implantace katétru ve spolupráci s chirurgickými pracovišti a následná pooperační péče, edukace pacientů a rodinných příslušníků, léčba automatizovanou PD, sledování adekvátnosti dialýzy, transportních charakteristik peritonea, kvality života, nutričního stavu, řešení akutních a chronických komplikací, možnost asistované PD atd. Velkou předností pracoviště je multidisciplinární tým pečující o pacienty zahrnující klinické psychology, nutriční terapeutku a rehabilitační pracovníky. Od roku 2010 jsme odborným centrem VFN pro léčbu peritoneální dialýzou. Vedeme rozsáhlou spolupráci a poskytování superkonziliární pomoci jiným dialyzačním střediskům v ČR. Od roku 2014, kdy byla vytvořena v rámci ČNS síť pracovišť nabízejících pomoc při provádění peritoneální dialýzy, je naše pracoviště jedním z nich (viz www.nefrol.cz).

Významnou součástí programu PD je i edukace lékařů a sester z jiných pracovišť. Na našem pracovišti probíhají ve spolupráci s Oddělením vzdělávání VFN od roku 2010 několikrát ročně kurzy určené zdravotním sestram týkající se provádění asistované peritoneální dialýzy. Jedná se o kurz akreditovaný MZ ČR. Za deset let fungování tohoto vzdělávacího programu již absolvovalo kurz více než 100 sester zejména z oblasti domácí péče. V roce 2020 bohužel tyto aktivity z důvodu opatření souvisejících s pandemií SARS Cov2 probíhat nemohly.

Odborným garantem kurzu je paní Ludmila Nermetová a as. MUDr. Barbora Szonowská.
Počet kmenových pacientů: 8 (k 31. 12. 2020)

Přehled počtu pacientů a úkonů v roce 2020

- Během roku 2020 vstup 1 nového pacienta
- Počet založení PD katétrů: 8, z toho 1 kmenový pacient
- Počet ambulantních vyšetření pacientů z jiných středisek: 18 (11x volba metody náhrady funkce ledvin), 7x parametry adekvátnosti a transportní charakteristiky peritonea
- Počet hospitalizací pacientů z jiných středisek: 25 (založení PD, edukace, komplikace PD, extrakce Tenckhoffova katétru, hernioplastika, jiné komplikace, sledování adekvátnosti, peritoneálních charakteristik a poruch ultrafiltrace)
- Celkem PD dialýz: 2822 (1919 CAPD, 895 APD)
- Výskyt peritonitid v roce 2020: 1/84 patientských měsíců
- Počet pacientů ve WL: 2

Vedením programu peritoneální dialýzy je pověřena MUDr. Jana Mertová

SPOLUPRACUJÍCÍ STŘEDISKA V ČR S CENTREM PD



ZAHÁJENÍ PERITONEÁLNÍ DIALÝZY U PACIENTŮ V ROCE 2020

| | |
|-----------------|----------|
| HDS Bulovka | 1 |
| HDS Homolka | 3 |
| Interna Strahov | 1 |
| HDS Prachatice | 1 |
| NA Zlín | 2 |
| Celkem | 8 |

CENTRUM PRO EXPERTIZU DIALYZAČNÍ TECHNIKY

Garant: doc. Ing. František Lopot CSc.

Základní zaměření

Aktivity centra jsou zaměřeny na provádění klinických hodnocení, zkoušek a měření pro výzkumná a vývojová oddělení výrobců dialyzační techniky.

Aktivity v roce 2020

Pracoviště dále rozvíjí nejnovější metodu domácí frekventní hemodialýzy s nízkým průtokem dialyzátu (americký System One fy NxStage).

Zkoušky nového přístroje pro domácí hemodialýzu

Na podzim 2020 proběhly na IOS klinické zkoušky nového dialyzačního přístroje DIMI pro domácí hemodialýzu švýcarské fy Infomed (ke zkouškám dodala česká fa Medista)

Spolupráce

Podle potřeby využívá Centrum možnost biochemických analýz v Ústavu lékařské biochemie a laboratorní diagnostiky 1. LF UK a VFN. Pro případ potřeby speciální techniky nebo odborných konzultací je Centrum v kontaktu s Vysokou školou chemicko-technologickou v Praze (doc. Lapčík, doc. Řezanka), Elektrotechnickou fakultou ČVUT v Praze (Ing. Fabián, doc. Lhotská) a Fakultou biomedicínského inženýrství ČVUT v Kladně (doc. Hozman).

Zapojení do výuky

Aktivity centra pro expertizu dialyzační techniky se odrážejí i v zapojení pracoviště do výuky v magisterském a bakalářském studiu biomedicínské techniky (Fakulta biomedicínského inženýrství ČVUT v Kladně a Fakulta

elektrotechnická ČVUT v Praze). V roce 2020 byl opět realizován dvoudenní blok přednášek z oblasti dialýzy pro postgraduální specializační vzdělávací program „Klinické inženýrství“ v IPVZ Praha, jehož garantem byl doc. Ing. František Lopot CSc.

I pro přípravný kurz k nefrologické atestaci byly zajištěny přednášky z oblasti dialyzační techniky.

I v roce 2020 pokračovaly stáže specializačního vzdělávání v oboru klinického inženýrství (na základě akreditace VFN pro tuto činnost).

TECHNICKÉ VYBAVENÍ

AMBULANTNÍ ČÁST

- RTG MP-15, Chirana
- Počítačový elektrokardiograf AA 24 Seiva s centrální databází pořízených záznamů
- Tlakové holtery ABP Spacelab
- Přístroje pro dopplerovské cévní vyšetření DR2 Huntleigh
- Multifrekvenční impedometr BCM Fresenius
- PD Cyclery Home Choice Pro Baxter
- Software pro hodnocení účinnosti PD
- Termostaty pro ohřev PD roztoků TL 180 Liebher
- Ultrazvukový diagnostický přístroj HD11XE Philips
- Ultrazvukový diagnostický přístroj Xario 100 Toshiba

LŮŽKOVÁ ODDĚLENÍ

- Odsávací přístroje Kataspir Anres
- Objemové infuzní pumpy Optima PT Fresenius
- Objemové infuzní pumpy FmS B.Braun
- Lineární dávkovače Pilot A2 Fresenius
- POC analyzátor Hb Hemocue 201+, Hemocue
- POC analyzátor glukózy Accu-check Inform II
- Oxymetry 8500 Nonin
- Defibrilátory Heart Strat FRX
- Oxymetry PM-60
- Monitor životních funkcí PM 7000 Mindray
- Defibrilátor Primedic a OMS Zoll

HEMODIALYZAČNÍ ODDĚLENÍ

- Hemodialyzační přístroj 1x Formula 2000 Plus Bellco
- Hemodialyzační přístroj 4x Dialog IQ B. Braun

- Hemodialyzační přístroj 2x 5008, 4x 5008 S Fresenius, 2x 6008 Fresenius
- Hemodialyzační přístroj 18x AK 200S Ultra, 5x Artis Gambro
- Hemodialyzační přístroj 2x Surdial X, Nipro
- 5x hemodialyzační přístroj pro domácí HD System One fy NxStage
- Měřič recirkulace, průtoku krve cévním přístupem a minutového srdečního objemu 1x HD03, Transonic
- Měřič změn krevního objemu 2x Critline III Hemametrics
- Koagulometry Hemochron, 2x 400/401, 1x Signature ITC
- Oxymetr PM60 Shenzen
- Monitor životních funkcí PM 7000 Mindray
- Defibrilátor ACLS Plus OMS Zoll
- POC analyzátor Hb Hemocue 201+, Hemocue (2x)
- POC analyzátor glukózy Accu-check Inform II
- POC analyzátor elektrolytů Ionometer EF3, Fresenius
- POC analyzátor CRP, Quik Read, Orion Diagnostica
- Příruční sonograf Titan Sonolite
- Skiaskopické C-rameno Arcadis Avantic Siemens
- Úpravna vody reverzní osmóza WRO 116 Gambro (s horkou dezinfekcí rozvodné smyčky)
- Elektronické osobní lůžkové váhy (5x TH200 Tonava) a nájezdová váha pro imobilní pacienty (2x TH300 Tonava)

LABORATOŘ

- Analyzátor krevních plynů ABL 330 Radiometer
- Biochemický analyzátor Vitros 350 Kodak Ektachem
- Analyzátor moči Urisys 2400



POČÍTAČOVÉ A PROGRAMOVÉ VYBAVENÍ

- Lokální počítačová síť s 50 stanicemi napojená na síť VFN
- Nemocniční informační systém MEDEA – Stapro (klinický a pojišťovenský modul)
- Nefrologický informační systém Nefris 5.1 Prodos
- Přístup všech lékařských stanic do databáze PACS, ve které jsou ve VFN uchovávány všechny výsledky vyšetření provedených zobrazovacími technikami s digitalizovaným výstupem (rtg, sono, angio atd.), včetně našeho RTG a USG je nově realizován pomocí programu Dicompass
- Bezdrátová síť pro volné připojení na internet pro dialyzované a hospitalizované pacienty
- Počítačový systém EKG fy Seiva
- Rovněž ze všech PC pracovišť jsou přístupné výsledky bioimpedančních měření v databázovém systému FMT (Fluid Management Tool)
- V r. 2020 byly všechny PC IOS převedeny na OS Windows 10

VÝUKA NA PRACOVIŠTI

PRACOVIŠTĚ JE ZAPOJENO DO VÝUKY

- magisterského studia všeobecného lékařství na 1. lékařské fakultě UK, 5. ročník, výuka nefrologie. Tato výuka probíhá v návaznosti na výuku organizovanou Klinikou nefrologie 1. LF UK a VFN v Praze a podílejí se na ní **as. MUDr. Barbora Szonowská, MUDr. Eva Zlatošová a PhDr. Marcela Znojová**. Součástí tohoto bloku je výuka v anglickém jazyce.

- v pregraduální výuce zajišťuje pracoviště přednášky o dialyzační technice pro Fakultu biomedicínského inženýrství a Fakultu elektrotechnickou ČVUT a některá praktika. V rámci specializačního vzdělávání pro klinické inženýry zajišťuje IOS blok přednášek o technice léčby renálního selhání pro IPVZ, který tento vzdělávací program organizuje. IOS participuje i na praktické části vzdělávacího programu.

Přednášky o specifických technických aspektech dialýzy jsou již řadu let také součástí předatestační přípravy mladých nefrologů. V rámci atestační přípravy IOS nabízí také stáž „Hemodialýza pro pokročilé“, která je jedním z uznávaných kurzů, které mohou účastníci přípravy absolvovat.

doc. Ing. František Lopot, CSc.

- certifikovaného kurzu „Péče o pacienta léčeného asistovanou peritoneální dialýzou“.

Garant: as. MUDr. Barbora Szonowská a Ludmila Nermutová

- certifikovaného kurzu „Komplexní ošetrovatelská péče o rány u dospělých a dětských pacientů“.

Lektoři: Mgr. Markéta Koutná a Lucie Nájemníková



PROGRAM PODPŮRNÉ A PALIATIVNÍ PÉČE V NEFROLOGII

Interní oddělení Strahov VFN získalo v roce 2016 podporu Nadačního fondu Avast na rozvoj komplexní podpůrné a paliativní péče pro pacienty s chronickým onemocněním ledvin.

Zahájen byl 1. září 2016 a díky úspěšnému řešení projektu se nám podařilo získat navazující projekt Spolu až do konce pro rok 2018, který nám umožnil prohloubit integraci paliativní péče do standardní nefrologické péče. Integrace paliativní péče významným způsobem zlepšuje kvalitu života pacientů i jejich blízkých. Platí to i pro stále rostoucí počet křehkých a komplikovaných pacientů s chronickým selháním ledvin. Přibývá dokladů o tom, že implementace časné paliativní péče s dobrou kontrolou symptomů má potenciál život těchto pacientů prodloužit bez zhoršení funkčního stavu a kvality života. Hlavními aktivitami projektu bylo pokračování ve vzdělávání multidisciplinárního týmu v paliativní péči. V průběhu let 2016-2020 jsme poskytli komplexní podpůrnou péči více než 400 pacientům a jejich blízkým. Výstupem z koncepční práce je pracovní postup Interního oddělení Strahov věnující se paliativní péči u pacientů s chronickým onemocněním ledvin. Významnou součástí projektu bylo sdílení dobré praxe s nefrology a nefrologickými sestrami z jiných pracovišť. V době pandemie Covid-19 se zřetelně ukázala potřebnost paliativní péče. Vzhledem k erudici našeho pracoviště jsme mohli i v tak náročné době poskytnout těžce nemocným pacientům a jejich blízkým komplexní péči a podporu.

I za podmínek distanční výuky pokračujeme v rámci výuky studentů 5. ročníku 1. LF UK se seznamováním s principy paliativní péče formou kazuistik a důraz klademe na nácvik sdělování nepříznivé zprávy. Multidisciplinární tým se setkává pravidelně vždy jednou týdně a je otevřen všem členům širšího strahovského týmu. Paliativní a podpůrná péče se díky projektu Spolu až do konce stala nedílnou a důležitou součástí každodenní péče o naše pacienty.

Pro potřeby pacientů i odborné veřejnosti slouží webová stránka www.nefropali.cz propojená s FB, která nabízí informace pacientům i odborníkům.



ZAMĚSTNANEC ROKU 2020 V KATEGORII LÉKAŘ V AMBULANCI



ROZHOVOR S MUDR. M. DUŠKOVOU, PH.D. PRO ČASOPIS VFNEWS

V osobním životě doufám v pozitivní změnu, těch negativních bylo již dost...

Rádi bychom v každém čísle přinesli rozhovor s některým z vítězů ankety Zaměstnanec roku 2020. Tentokrát se nám podařilo vyzpovídat MUDr. Michaelu Duškovou, Ph.D., vedoucí lékařku ambulantního provozu Interního oddělení Strahov VFN, která se stala vítězkou v kategorii: Lékař v ambulanci.



Do VFN jste nastoupila hned po absolvování lékařské fakulty. Byl to záměr nebo náhoda?

Vlastně obojí. Na konci lékařské fakulty jsem se rozhodovala, jaký obor si mám vybrat. Chtěla jsem se věnovat endokrinologii, ale také pokračovat v postgraduálním studiu. Vybrala jsem si téma u pana profesora Stárky v Endokrinologickém ústavu, který mi při přijímacím pohovoru doporučil se nejprve zapojit do specializační přípravy a najít si místo na interně. Shodou náhod jsem tedy po promoci nastoupila na Interní oddělení Strahov VFN. Postgraduální studium jsem za čtyři roky dokončila, ale s panem profesorem stále pracuji na řadě projektů. Postupně jsem pracovala na různých místech, abych se nakonec vrátila na Internu Strahov, kde

se věnuji rozvoji ambulantní části a vybuodovala jsem endokrinologickou ambulanci. Jak se zdá, tak záměr a šťastná náhoda spojila na dlouhou dobu můj život se Všeobecnou fakultní.

Jste ještě objektivní při hodnocení svého pracoviště? Musí to být už naprosto srdeční záležitost...

Máte pravdu, práce je pro mě srdeční záležitost, ale objektivní kní zůstávám. Během profesní kariéry jsem pracovala na různých pracovištích, to mi umožnilo získat mnoho zkušeností a zároveň mít možnost srovnávat a udržet si potřebný nadhled. Po škole jsem nejprve nastoupila na Internu Strahov, pak jsem pracovala v Univerzitní nemocnici v Dijonu ve Francii, endokrinologickou praxi jsem získala v Endokrinologickém ústavu, pracovala jsem na SPIN VFN a nakonec jsem přijala nabídku našeho pana primáře, abych se vrátila na Internu Strahov do ambulantního provozu. Práce ve VFN je tedy srdeční záležitost, nikdy jsem ji zcela neopustila, ale myslím, že i díky zkušenostem z ciziny můžu být nestranná, abych ji považovala za dobré místo k práci. Člověk musí odejít, aby se mohl vrátit a zůstat objektivní.

Co vám dala lidsky a pracovně VFN?

Poznala jsem celou řadu skvělých lidí, od kterých jsem se hodně naučila a také mi dala řadu přátel, kteří můj život hodně ovlivnili.

Co pro vás znamenal loňský rok?

Byl náročný. Osobně i pracovně. Začátek loňského roku je pro mě spjatý s velkou osobní ztrátou, s úmrtím velmi blízkého člověka. On také ve VFN celou řadu let pracoval, a když onemocněl, dostal zde tu nejlepší péči, za kterou jsem velmi vděčná všem, kteří se na ní podíleli. Pak přišly pracovní starosti. Po profesní stránce pro mě přinesl celou řadu výzev a ukázal mi, že ve spolupráci s kolegy je možné všechno zvládnout.

Jak tuto zkušenost zpětně hodnotíte?

Loňský rok byl pro mě pracovně plný nových zkušeností, hodně jsem se naučila, jen bych si přála, abych tyto dovednosti zase dlouho nepotřebovala. Zcela mi potvrdil moje přesvědčení, že katastrofy se řeší v pořadí, jak přicházejí a panika ničemu nepomůže, že nikoho ještě nezachránila. Zároveň mi ukázal řadu dobrých přátel.

Jaké máte plány? Pracovní i osobní?

V práci bych chtěla pokračovat v rozvoji ambulancí u nás na Strahově. Prostory, umístění a zázemí jsou pro mě ideální, takže bych si přála jejich provoz rozšiřovat. Stejně tak bych ráda dopsala knížku o steroidní diagnostice, kterou máme rozepsanou s panem profesorem Stárkou. Moje pracovní aktivity se vlastně vrací k mým počátečním plánům a snům, které spojila šťastná náhoda, jež mě nasměrovala do steroidní laboratoře prof. Stárky a do Všeobecné fakultní. V osobním životě doufám v pozitivní změnu...

WORKSHOP NA INTERNÍM ODDĚLENÍ STRAHOV VFN V PRAZE – PALIATIVA V NEFROLOGII S KAZUISTICKÝM ZAMĚŘENÍM 16. 01. 2020

Paliativa v nefrologii s kazuistickým zaměřením

Interní oddělení Strahov VFN v Praze si vás dovoluje pozvat na odborný workshop na téma Paliativa v nefrologii s kazuistickým zaměřením v rámci jednotlivých tematických bloků.

Termín: 16. ledna 2020

Čas: 8:30 – 17:00

Místo konání: Interní oddělení Strahov VFN
Šermířská 1921/4
169 00 Praha 6

50.0790864N, 14.3908531E

Odborný garant: MUDr. Barbora Szonowská

Přednášející:

prim. MUDr. Vladimír Polakovič, MBA, MUDr. Barbora Szonowská, MUDr. Lada Baroňová, MUDr. Romana Kvasničková, MUDr. Jana Mertová, MUDr. Denisa Richterová, MUDr. Katarína Lindišová, MUDr. Eva Zlatošová, PhDr. Marcela Znojová, Bc. Gabriela Duřtová, Jana Bártová,

PhDr. Alice Hamplová
prim. MUDr. Irena Zavadová
JUDr. Barbora Vráblová, MA

Registrace:

Vzhledem k omezené kapacitě se registrujte na email:
katerina.fuksova@vfn.cz

Vzdělávací akce je pořádána dle Stavovského předpisu ČLK č. 16. Účast na akci bude ohodnocena kredity celoživotního vzdělávání dle předpisů ČLK. Vstup pro registrované účastníky je zdarma.

Pro účastníky je v průběhu zajištěn lehký coffee break.
Oběd je možný v nedaleké Menze ČVUT.



Program workshopu:

8:30 – 9:40

Úvodní slovo

prim. MUDr. Vladimír Polakovič, MBA

Integrace podpůrné a paliativní péče do standardní nefrologické péče

MUDr. Barbora Szonowská

9:40 – 10:25

Psychologické, existenciální a spirituální aspekty paliativní péče, kazuistiky

PhDr. Marcela Znojová

10:40 – 11:00

Role sestry v multidisciplinárním paliativním týmu – kazuistika

Bc. Gabriela Duřtová, Jana Bártová

11:00 – 12:45

Prognózování u pacientů s pokročilým CKD – kazuistiky

MUDr. Lada Baroňová, MUDr. Romana Kvasničková

Konzervativní management CKD – kazuistika

MUDr. Jana Mertová

Etické aspekty – kazuistika

MUDr. Denisa Richterová, MUDr. Romana Kvasničková

Rozhodování o ukončení dialýzy u pacienta s demencí – kazuistika

MUDr. Katarína Lindišová

12:45 – 13:15 Oběd

13:15 – 13:40

Management obtížných symptomů u CKD – Pruritus

MUDr. Eva Zlatošová

13:40 – 15:10

Komunikace s pacientem a rodinou

PhDr. Alice Hamplová

15:20 – 15:50

Ukončení PD a předání pacienta do péče domácího hospicu – kazuistika

prim. MUDr. Irena Zavadová

15:50 – 16:30

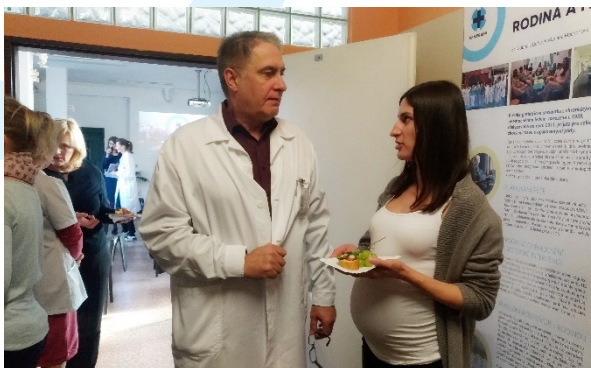
Právní aspekty ukončování a nezahajování dialýzy

JUDr. Barbora Vráblová

16:30 Závěrečné shrnutí, diskuse

MUDr. Barbora Szonowská





PUBLIKAČNÍ, RECENZNÍ A PŘEDNÁŠKOVÁ ČINNOST

PUBLIKOVANÉ ČLÁNKY A KAPITOLY V KNIHÁCH A ČASOPISECH

- Kramer A., Boening R., Noordzij M., Bosdriesz J.R., Stel V.S., ... Lopot F., ... et al: The European Renal Association – European Dialysis and Transplant Association (ERA-EDTA) Registry Annual Report 2017: a summary, *Clinical Kidney Journal*, 2020, 13(4):693-709; DOI: 10.1093/ckj/sfaa/048
- Kramer A., Boenink R., Stel V..... Lopot F., .. et al: The European Renal Association – European Dialysis and Transplant Association (ERA-EDTA) Registry Annual Report 2018: a summary, *Clinical Kidney Journal*, 2020, 13, doi/10.1093/ckj/sfaa271/6046935, v tisku
- Lopot F., Mertová J., Švára F., Polakovič V.: Klinická rizika a komplikace HD/HDF z technických příčin, *Aktuality v nefrologii* 2020; 25(2):41-58
- Lopot F., Malík J., Švára F., Polakovič V.: Changes in vascular access blood flow: Etiological factors and clinical implications, *Journal of Vascular Access*, 2020, DOI:1177/1129729820953021
- Lopot F., Fabián V.: Optimized convective volume in online hemodiafiltration, *Lékař a technika (Clinician and technology)* 2020, 50(3), pp. 77–84, DOI: 10.14311/CTJ.2020.3.01
- Szonowska B., Štěpánová M., Zlatošová E., Dvořáková M., Polakovič V.: Management symptomů u pacientů s pokročilým onemocněním ledvin: bolest a dušnost. In: *Aktuality v nefrologii*, 2020, 26(1): 5-13, 9 s. ISSN 1210-955X
- Křemenová Z., Szonowska B., Vráblová B.: Problematika nezhájení dialýzy u geriatrických pacientů s pokročilým chronickým onemocněním ledvin. In: *Vnitřní lékařství*, 2020, 66(4): e28-e35, 8 s. ISSN 0042-773X
- Koutná M.: Aktuální trendy v hojení ran. *Solen. Dermatologie pro praxi*. 2020, r. 14. č. 4, s. 170-176 ISSN 1802-2960
- Koutná M.: Aktuální trendy v hojení ran. *Solen. Praktické lékařství*. 2020. r. 16. č. 3, s. 154-158 ISSN 1801-2434
- Koutná M.: Fototerapie jako součást léčby ran. 2020. *Léčba ran* č. 3, s. 28-29. ISSN 2336-520X
- Koutná M.: Je rozdíl v léčbě ran u dětského a dospělého pacienta? *Léčba ran*. 2020. č. 4, s. 17-20. ISSN 2336-520X
- Koutná M.: Když utichl zájem médií. *Léčba ran*. 2020. č. 5, s. 21-23. ISSN 2336-520X
- Dušková M., Kolátorová L., Šimková M., Šrámková M., Malíková M., Horáčková L., Vítků J., Stárka L.: Steroid Diagnostics of 21st Century in the Light of Their New Roles and Analytical Tools, In: *Physiological Research*, 2020, 69(Suppl. 2):S193-S203, 11 s. ISSN 0862-8408 IF = 1.655 (2019)
- Šimková M., Vítků J., Kolátorová L., Vrbíková J., Vosátková M., Včelák J., Dušková M.: Endocrine Disruptors, Obesity, and Cytokines - How Relevant Are They to PCOS?. In: *Physiological Research*, 2020, 69(Suppl. 2):S279-S293, 15 s. ISSN 0862-8408 IF = 1.655 (2019)
- Dušková M., Kolátorová L., Jandíková H., Pospíšilová H., Stárka L.: Are There Sex Differences in the Reaction of Undercarboxylated Osteocalcin to Hypoglycemia? In: *Physiological Research*, 2020, 69(Suppl. 2):S315-S320, 6 s. ISSN 0862-8408 IF = 1.655 (2019)

RECENZE ČLÁNKŮ PRO ODBORNÉ ČASOPISY

PUBLIKOVANÉ ČLÁNKY A KAPITOLY V KNIHÁCH A ČASOPISECH

• **Hemodialysis International**

HDI-20-0049: Leyboldt JK, Kraus M, Collins A: Optimizing serum total carbon dioxide concentration during short and nocturnal frequent hemodialysis using lactate as dialysate buffer base

• **J Am Soc Artif Internal Organs**

ASAIO 20370: Influences of priming procedure, circulating conditions, and sterilization methods for dialyzers on PVP elution from PS membrane dialyzers

• **Blood Purification**

BPU-2020-5-4: Bi X, Zhang Q, Zhuang F, Ding F: A possible method for estimation of calcium supplementation during intermittent hemodialysis using regional citrate anticoagulation

PŘEDNÁŠKY, REFERÁTY, POSTERY, KURZY

- Lopot F.: Umělá ledvina - medicínské, technické a ekonomické aspekty, FEL ČVUT, 20.4.2020, vyžádaná přednáška
- Lopot F.: Domácí hemodialýza – současný stav, specifika a možnosti, 38. kongres České nefrologické společnosti, 8.-10.12.2020, Praha (on-line)
- Szonowská B.: Paliativní péče: kdy a jak? 38. Kongres České nefrologické společnosti s mezinárodní účastí; 7.-11.12.2020 (on-line)
- Szonowská B.: Workshop Paliativa v nefrologii s kazuistickým zaměřením, 16.1.2020
- Znojová M.: Rozhovor s rodinou o plánování budoucí péče u dialyzovaného pacienta, 10.12.2020, 33. kongres ČNS (on-line)

- Znojová M.: Psychologie pacienta s kožním defektem, kurz VFN „Komplexní ošetrovatelská péče o rány u dospělých a dětských pacientů“, Ústav ošetrovatelství
- Znojová M.: Psychologie dialyzovaných pacientů, 13.10.2020
- Znojová B.: Komunikace sestry-pacient, Kurz „Péče o nemocné s chronickým selháním ledvin léčené peritoneální dialýzou“, Interní oddělení Strahov, 14.10.2020
- Koutná M.: Celostátní kongres s mezinárodní účastí. Pardubice. 23.1-24.1.2020
- Koutná M.: Hradec Králové Kurz hojení ran 11.2.2020
- Koutná M.: Kurz Systagenix 20.2.2020
- Koutná M.: Kurz lékárníci 25.2.2020
- Koutná M.: Komplexní ošetrovatelská péče o rány u dospělých a dětských pacientů. Certifikovaný kurz v hojení ran, VFN březen 2020
- Koutná M.: Kurz Systagenix 2.6.2020
- Koutná M.: Kurz Systagenix 9.6.2020
- Koutná M.: Trutnov 10.6.2020
- Koutná M.: Trutnov 17.6.2020
- Koutná M.: Hojení ran u dětí, Olomouc, 22.6.2020
- Koutná M.: Ikem kardiokirurgie webinář
- Koutná M.: FN Bulovka, 1.10.2020
- Koutná M.: Komplexní ošetrovatelská péče o rány u dospělých a dětských pacientů CK 5.10.2020
- Koutná M.: EWMA - kongres Evropské asociace asociací hojení ran, 19.11.2020, on-line prezentace
- Dušková M.: Ztráta soběstačnosti u diabetika 1. typu s hyperkalémií. Endokrinologie v kazuistikách III Chocerady, 4. 9. 2020

- Dušková M., Kolátorová L., Stárka L.: Androgens in women - the methods for their determination, eECE 2020, 5.-9.9.2020 (on-line)
- Dušková M.: Steroidní diagnostika - principy, úskalí a specifika, 43. Endokrinologické dny - 22.-24.10.2020
- Dušková M., Adamcová K., Kolátorová L., Škodová T., Šimková M., Pařízek A., Stárka L.: The peripartum period and differences of steroid hormones levels caused by fetal sex and delivery type. 19th World Congress of Gynecological Endocrinology, Virtual congress – oral communication 2.-5.12.2020
- Zlatošová E., Polakovič V., Dvořáková M., Baroňová L.: 38. Kongres České nefrologické společnosti s mezinárodní účastí – Tunelizované centrální žilní katetry používané na hemodialyzačním středisku IOS, přehled dat za období 2013-2019, 7.-11.12.2020 (on-line)
- Zlatošová E.: Workshop Paliativa v nefrologii s kazuistickým zaměřením- – Uremický pruritus, 16.1.2020
- Workshop „Domácí hemodialýza v praxi“ (Szonowská B., Polakovič V., Žlebčíková L., Kvasničková R., Mertová J., Richterová R., Lindišová K., Zlatošová E., Znojová M., Duřtová G., Bártová J.), Interní oddělení Strahov VFN v Praze 16.1.2020
- Kurz asistované peritoneální dialýzy (Szonowská B., Nermutová M., Znojová M., Veřmiřovská J., Diallo F., Řeháková J., Šatrová J.) 12.-16.10.2020, Interní oddělení Strahov VFN v Praze

PARTICIPACE NA ORGANIZACI ODBORNÝCH AKČÍ V R. 2020

IOS participovalo na přípravě a přednáškách bloku o domácí HD na 38. kongresu ČNS

38. KONGRES ČESKÉ NEFROLOGICKÉ SPOLEČNOSTI S MEZINÁRODNÍ ÚČASTÍ 7. AŽ 11. PROSINCE 2020 ON-LINE

DŮLEŽITOST SDÍLENÉHO ROZHODOVÁNÍ U KŘEHKÉ PACIENTKY SE SELHÁNÍM LEDVIN



Albena Kvasničková, Denisa Richterová, Barbora Szonowská, Vladimír Polakovič | Interní oddělení Strahov, Všeobecná fakultní nemocnice v Praze

ÚVOD

Populace pacientů s pokročilým chronickým onemocněním ledvin (CKD) stárne a přibližně 1/3 pacientů se pokročilou onemocněním ledvin (pokročilá CKD) má také selhání srdce. Srdce totiž trpí nejen přímým účinkem selhání ledvin, ale i sekundárně v důsledku zvýšeného tlaku v cévách, což vede ke zvýšenému riziku srdečního selhání. K identifikaci rizik srdečního selhání u pacientů s pokročilou CKD je důležité sledovat následující faktory:

PRINCIP SDÍLENÉHO ROZHODOVÁNÍ

- **Indikace léčby:**
 - Anémie
 - Bonealita
 - Nekompatibilita
 - Spánková apnoe
- Starší pacienti mají vyšší riziko srdečního selhání
- V případě srdečního selhání rozhodnutí se léčit a pacient rozhodl společně na základě dohodnutých kritérií
- Pacient je pro rozhodnutí v tomto, aby přehledil a rozhodl se o léčbě s odborníkem
- Pacient a lékař spolupracují na řešení pacientových příjmů a preferencí ošetřitelů a o doporučené léčbě rozhodnou společně
- Konkrétní léčba je odlišná vzhledem k tomu, jak pacientovo srdeční selhání je spojené s metabolickým charakterem ledvin (např. typ, rychlost tvorby krevního uremu)

SKÓROVACÍ SYSTÉMY

Prognostické skórovací systémy jsou nástrojem pro hodnocení pacientů, kteří budou z dialyzační léčby spravedlivě profitovat a kteří se nebudou na 2 období odložit

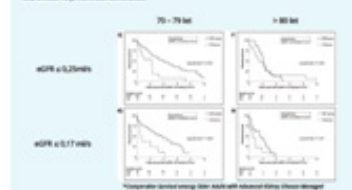
- 1. Jaká je riziko mortality v určitém časovém období, případně pro zahájení dialyzační léčby?
- 2. Jaká je riziko progresu do terminálního stadia, případně pro zahájení dialyzační léčby?

- **Klasický skóre** - sled rizika smrti a stavěcího pacientů s CKD (ne dialyzační léčba) (KIDDO) (ne dialyzační léčba)
- **Klasický skóre** - sled rizika smrti a stavěcího pacientů s CKD (ne dialyzační léčba) (KIDDO) (ne dialyzační léčba)
- **Klasický skóre** - sled rizika smrti a stavěcího pacientů s CKD (ne dialyzační léčba) (KIDDO) (ne dialyzační léčba)

| Skóre | Riziko smrti (%) | Riziko progresu (%) |
|-------|------------------|---------------------|
| 0-1 | ~10 | ~10 |
| 2-3 | ~20 | ~20 |
| 4-5 | ~30 | ~30 |
| 6-7 | ~40 | ~40 |
| 8-9 | ~50 | ~50 |
| 10-11 | ~60 | ~60 |
| 12-13 | ~70 | ~70 |
| 14-15 | ~80 | ~80 |
| 16-17 | ~90 | ~90 |
| 18-19 | ~100 | ~100 |

VERBĚRNĚ: KONZERVATIVNÍ LÉČBA A RRT

"Pacient s pokročilou CKD má také selhání srdce a přibližně 1/3 pacientů s pokročilou CKD má také selhání srdce. Srdce totiž trpí nejen přímým účinkem selhání ledvin, ale i sekundárně v důsledku zvýšeného tlaku v cévách, což vede ke zvýšenému riziku srdečního selhání."



KONZERVATIVNÍ LÉČBA PRO PACIENTY S CKD G5 (NE-DIALÝZA)

- Individuální nefrologická péče s ohledem na stavěcího pacienta
- Aktivní management symptomů
- Sledování komplikací
- Pátrání po příčinách srdečního selhání a jejich léčba
- Komunikace s ostatními zdravotními odborníky



KAZUISTIKA

- Pacientka s pokročilou CKD G5 (ne dialyzační léčba) a selháním srdce (CHF), doprovázená anémií, hyperkalcémií a hyperkalcémií
- Na základě sdíleného rozhodnutí byla zahájena konzervativní léčba (CKD, ne dialyzační léčba) s cílem zlepšit kvalitu života pacientky a snížit riziko srdečního selhání
- Pacientka s pokročilou CKD G5 (ne dialyzační léčba) a selháním srdce (CHF), doprovázená anémií, hyperkalcémií a hyperkalcémií
- Pacientka s pokročilou CKD G5 (ne dialyzační léčba) a selháním srdce (CHF), doprovázená anémií, hyperkalcémií a hyperkalcémií
- Pacientka s pokročilou CKD G5 (ne dialyzační léčba) a selháním srdce (CHF), doprovázená anémií, hyperkalcémií a hyperkalcémií

ZÁVĚR

Sdílené rozhodnutí o léčbě pacientky s pokročilou CKD a selháním srdce (CHF) bylo provedeno úspěšně. Pacientka s pokročilou CKD a selháním srdce (CHF) byla léčena konzervativně a její kvalita života se zlepšila. Sdílené rozhodnutí o léčbě pacientky s pokročilou CKD a selháním srdce (CHF) bylo provedeno úspěšně. Pacientka s pokročilou CKD a selháním srdce (CHF) byla léčena konzervativně a její kvalita života se zlepšila.

albena.kvasnickova@vfn.cz
denisa.richterova@vfn.cz
tel: 226 900 215

VIRTUÁLNÍ PROHLÍDKA INTERNÍHO ODDĚLENÍ STRAHOV

Na našich **webových stránkách** si můžete v sekci **VIRTUÁLNÍ PROHLÍDKA** prohlédnout jednotlivá oddělení a pracoviště naší nemocnice.



SPOLUPRACUJEME



1. LÉKAŘSKÁ
FAKULTA
Univerzita Karlova



WEBY

Rekreční dialýza
partner vaší rekreace

AKTUALITY REKREAČNÍ POBYTY A AKCE ODBORNÉ ČLÁNKY PARTNEŘI DIALYZAČNÍ STŘEDISKA KONTAKT

Domů > Rekreční pobyty a akce

REKREAČNÍ POBYTY A AKCE

USA CHINA
FRANCE JAPAN
GREECE THAILAND
BRAZIL EGYPT
SPAIN AUSTRALIA
ITALY INDIA

I lidé odkázání na dialýzu mohou cestovat. Stačí si domluvit péči v místě dovolené.

rekreční dialýza

Na Sicílii se všechno bere v pohodě a s úsměvem

Rekreční dialýza na Sicílii zdarma

XXVI. ročník ZIMNÍCH HER DIALYZOVANÝCH A TRANSPLANTOVANÝCH SPORTOVců ČR

Jarní pobyty v Itálii s ubytováním pro dialyzované pacienty zdarma

Onemocnění ledvin

Paliativní péče
Pečujeme o Vás s láskou

Úvod Pro pacienty Pro odborníky Náš tým Aktuality Facebook Kontakt

Interní oddělení Strahov

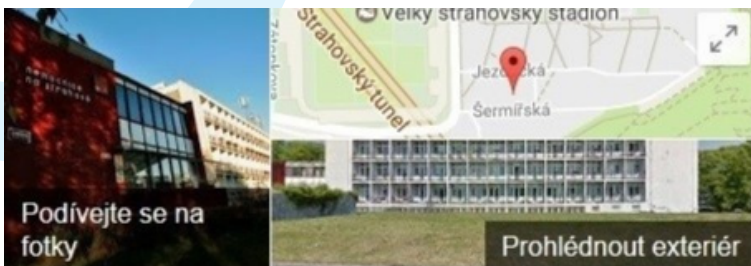
Společná cesta vážnou nemocí

CHCI VĚDĚT VÍCE

ČESKÁ SPOLEČNOST PRO CÉVNÍ PŘÍSTUP

Vzdělávání Odborné akce O společnosti Aktuality Informace pro pacienty Kontakt Přihlásit se

Zlepšujeme úroveň péče o nemocné s cévními přístupy



Interní oddělení Strahov, Všeobecná Fakultní Nemocnice v Praze

Nemocnice v Praze, Česká republika

Adresa: Šermířská 1921/4, 169 00 Praha 6 - Břevnov-Praha 6

Telefon: 225 003 111

-  Šermířská 1921/4, 169 00 Praha 6
-  39HR+MJ Praha
-  vfn.cz
-  225 003 111

