



LABORATORNÍ PŘÍRUČKA

Obsah

1	Účel a oblast platnosti dokumentu	5
2	Právní postavení.....	5
3	Charakteristika pracoviště.....	6
3.1.1	Charakteristika laboratoří ÚSLT, Soudní lékařství.....	7
3.1.2	Thanatologický provoz.....	9
4	Pojmy a zkratky.....	9
5	Odpovědnosti a pravomoci.....	10
6	Personální obsazení.....	11
7	Kontrola kvality, stav certifikace.....	11
8	Postup (popis činností) – Toxikologická laboratoř.....	11
8.1	Odběry primárních vzorků v laboratoři.....	11
8.1.1	Bezpečnost při práci se vzorky.....	11
8.1.2	Obecné požadavky.....	12
8.1.3	Doporučené objemy odebíraného materiálu.....	12
8.1.4	Žádanky (požadavkové listy).....	13
8.1.5	Označování vzorků odesílaných do laboratoře.....	13
8.1.6	Zacházení se vzorkem v době mezi odběrem a přijetím vzorku do laboratoře.....	14
8.2	Preanalytické procesy v toxikologické laboratoři.....	14
8.2.1	Příjem materiálu od živých osob do toxikologické laboratoře.....	15
8.2.2	Příjem materiálu zemřelých osob odebraný při pitvě do toxikologické laboratoře.....	17
8.2.3	Identifikace vzorku v laboratoři.....	18
8.2.4	Příjem materiálu určeného na USLTOX.....	18
8.2.5	Kritéria pro přijetí nebo odmítnutí vzorků.....	20
8.2.6	Evidence neshod a jejich řešení.....	20

Zpracovatel:

Dana Klinderová

Garant:

Vedoucí laborantka

Účinnost dokumentu od:

1.10.2022

První vydání dne:

1.6.2012

Schválil:

Doc. RNDr. Radomír Čabala, Dr.

Dne:

30.9.2022



LABORATORNÍ PŘÍRUČKA

8.2.7	Archivace BM a zpracovaných vzorků	20
8.3	Postupy vyšetření	20
8.4	Vydávání výsledků a komunikace s laboratoří	21
8.4.1	Formy výsledkových zpráv, způsob vydávání	21
8.4.2	Dostupnost výsledků	22
8.4.3	Opravy vydaných výsledkových zpráv	22
8.4.4	Uvolňování výsledků	23
8.4.5	Archivace výsledků	23
8.4.6	Archivace BM a zpracovaných vzorků	24
8.5	Reklamacce a stížnosti	24
8.5.1	Přijímání stížností	24
8.5.2	Ústní stížnost	24
8.5.3	Písemná stížnost	25
8.5.4	Termíny vyřízení stížností	25
8.6	Konzultační činnost	25
8.7	Řízení kvality v laboratoři	25
8.7.1	Interní hodnocení kvality	25
8.7.2	Externí hodnocení kvality (EHK) – toxikologická laboratoř	26
8.8	hrazení laboratorních služeb	27
8.8.1	Vyšetření alkoholu	27
	Vyšetření na vlastní žádost	27
	Vyšetření pro organizace	27
	Vyšetření pro potřeby PČR	27
9	Ostatní laboratoře	27
9.1	Odběry primárních vzorků	27
9.1.1	Bezpečnost při práci se vzorky	28

Zpracovatel:

Dana Klinderová

Garant:

Vedoucí laborantka

Účinnost dokumentu od:

1.10.2022

První vydání dne:

1.6.2012

Schválil:

Doc. RNDr. Radomír Čabala, Dr.

Dne:

30.9.2022



LABORATORNÍ PŘÍRUČKA

9.1.2	Obecné požadavky:.....	28
9.1.3	Doporučené minimální objemy odebíraných vzorků	28
9.1.4	Žádanky (požadavkové listy)	28
9.1.5	Označování vzorků odesílaných do laboratoře.....	29
9.1.6	Příjem materiálu z pitvy.....	29
9.1.7	Kritéria pro přijetí nebo odmítnutí vzorků	30
9.1.8	Archivace BM a zpracovaných vzorků	30
9.1.9	Řešení neshod.....	30
9.2	Postupy vyšetření.....	30
9.3	Vydávání výsledků a komunikace s laboratoří.....	31
9.3.1	Formy výsledkových zpráv, způsob vydávání	31
9.3.2	Dostupnost a uvolňování výsledků	31
9.3.3	Uvolňování výsledků.....	31
9.3.4	Archivace výsledků.....	32
9.4	Řízení kvality.....	32
9.4.1	Histologie.....	32
9.4.2	Histochemie.....	32
9.4.3	Sérologie.....	32
10	Thanatologický provoz	32
10.1	Příjem a výdej zemřelých.....	32
10.2	Provedení pitvy, dokumentace	33
10.2.1	Archivace pitevních protokolů.....	33
10.3	Řízení kvality thanatologického provozu	33
10.3.1	Administrativa	33
10.3.2	Thanatologický provoz	33
10.4	Poskytování informací o zemřelých	34

Zpracovatel:

Dana Klinderová

Garant:

Vedoucí laborantka

Účinnost dokumentu od:

1.10.2022

První vydání dne:

1.6.2012

Schválil:

Doc. RNDr. Radomír Čabala, Dr.

Dne:

30.9.2022



LABORATORNÍ PŘÍRUČKA

10.4.1	Zprávy pro pozůstalé (osoby blízké)	34
10.4.2	Telefonické sdělení a schůzka s pitvajícím lékařem	34
10.4.3	Vypracování písemného závěru pitvy	35
10.4.4	Zpráva pro ošetřujícího lékaře	35
10.4.5	Zprávy pro orgány státní správy	35
11	Závěrečná ustanovení	35
12	Vznikající dokumenty a údaje	36
13	Související dokumenty	36
14	Přílohy	37

Změny proti předchozí verzi.

Zpracovatel:

Dana Klinderová

Garant:

Vedoucí laborantka

Účinnost dokumentu od:

1.10.2022

První vydání dne:

1.6.2012

Schválil:

Doc. RNDr. Radomír Čabala, Dr.

Dne:

30.9.2022



VŠEOBECNÁ FAKULTNÍ NEMOCNICE V PRAZE

U Nemocnice 499/2, 128 08 Praha 2 | www.vfn.cz, http://intranet.vfn.cz

Ústav soudního lékařství a toxikologie – pracoviště soudní lékařství

Studničkova 4, 128 21 Praha 2

Směrnice | SM-USLT-02 | strana 5 z 37 | verze 8

LABORATORNÍ PŘÍRUČKA

1 Účel a oblast platnosti dokumentu

Laboratorní příručka ÚSLT poskytuje základní informace o pracovišti, činnosti laboratoří a thanatologického provozu. Obsahuje základní pravidla správného odběru biologického materiálu, zacházení s materiálem před a po provedení vyšetření. V dokumentu jsou definovány postupy pro řízení kvality a řešení neshod.

Laboratorní příručka je závazná pro všechny pracovníky Ústavu soudního lékařství a toxikologie, Studničkova 4.

2 Právní postavení

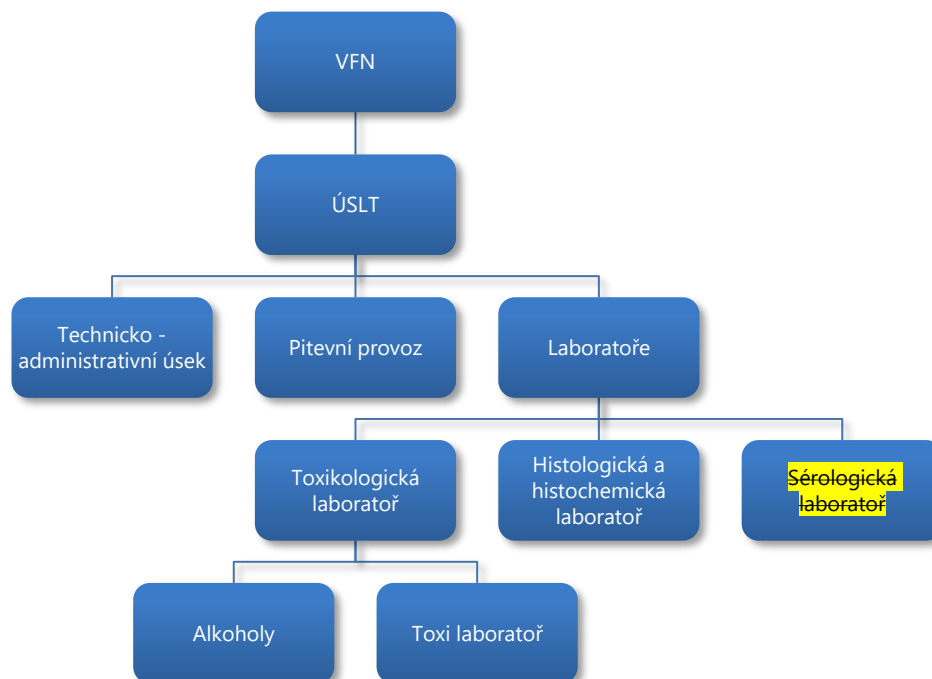
ÚSLT je součástí komplementu Všeobecné fakultní nemocnice v Praze

Název:	Všeobecná fakultní nemocnice v Praze
Typ:	příspěvková organizace v přímé řídicí působnosti Ministerstva zdravotnictví České republiky
Adresa:	U Nemocnice 499/2, Praha 2, PSČ 128 08
Zřizovatel:	Ministerstvo zdravotnictví ČR
Zřízení:	Příspěvková organizace
Telefon:	224961111
E-mail:	reditel@vfn.cz
IČ:	00064165
Číslo bankovního účtu:	24035021/0710
Web:	http://www.vfn.cz/



LABORATORNÍ PŘÍRUČKA

Vztah k nadřízené organizaci a začlenění ÚSLT v rámci VFN



3 Charakteristika pracoviště

Ústav soudního lékařství a toxikologie VFN a 1.LF UK je zdravotnické pracoviště, které provádí pitvy zemřelých jak z příčin vnitřních, tak z příčin zevních, tj. když smrt nastane účinkem násilí, fyzikálního či chemického. Provedení pitvy je zaměřeno na patomorfologii náhlé či neočekávané smrti přirozené (zejména diagnostiku časných ischemických změn), a smrti násilné (mechanismus vzniku různých druhů násilí, posouzení závažnosti poranění a souvislosti změn úrazových s chorobnými, průkaz vitální reakce), základy forenzní toxikologie a imunochemie, otázky medicínsko-právní. Zároveň slouží k výuce mediků a dalšímu vzdělávání lékařů a jiných zdravotnických zaměstnanců.

Ústav soudního lékařství a toxikologie VFN a 1. LF UK se dělí na dvě organizační jednotky. Pracoviště **ÚSLT – Soudní lékařství**, sídlem Studničkova 4 a **ÚSLTOX – klinická toxikologie**, sídlem DAK, Ke Karlovu 2.

Dokumentace obou pracovišť je zpracovávána odděleně.

Laboratorní část ústavu se sídlem Studničkova 4 je zaměřena na vyšetření v rámci pitev. Toxikologická laboratoř provádí zároveň vyšetření alkoholu v biologickém materiálu živých osob pro potřeby PČR a samoplátců.



LABORATORNÍ PŘÍRUČKA

3.1.1 Charakteristika laboratoří ÚSLT, Soudní lékařství

název laboratoře	Toxikologická laboratoř <i>Úsek toxikologie</i>
činnost	nestatimová identifikace toxikologicky významných extraktivních látek v BM
adresa	Studničkova 4, Praha 2
umístění	ÚSLT, III. patro
okruh působnosti	Pro potřeby ÚSLT, PČR
vyšetřovaný materiál	Krev, sérum moč, orgány, popř. jiný materiál
metody	Karboxylhemoglobin – spektrofotometricky Extraktivní látky – TLC, GC-MS
vedoucí laboratoře	Ing. Jaroslav Zikmund
telefon	224968620
mail	jaroslav.zikmund@vfn.cz
zástupce	Ing. E. Bradková
provozní doba	6:00-15:45

název laboratoře	Toxikologická laboratoř <i>Úsek alkoholy</i>
činnost	nestatimová stanovení alkoholu a ostatních těkavých látek v biologickém materiálu
adresa	Studničkova 4, Praha 2
umístění	ÚSLT, III. patro
okruh působnosti	pro potřeby ÚSLT a externích žadatelů, PČR
Vyšetřovaný materiál	Krev, sérum moč, popř. jiný materiál
metody	GC Widmarkova metody v modifikaci dle Weyricha
vedoucí laboratoře	Ing. Jaroslav Zikmund



VŠEOBECNÁ FAKULTNÍ NEMOCNICE V PRAZE

U Nemocnice 499/2, 128 08 Praha 2 | www.vfn.cz, http://intranet.vfn.cz

Ústav soudního lékařství a toxikologie – pracoviště soudní lékařství

Studničkova 4, 128 21 Praha 2

Směrnice | SM-USLT-02 | strana 8 z 37 | verze 8

LABORATORNÍ PŘÍRUČKA

telefon	224968620, laboratoř 224968616
mail	jaroslav.zikmund@vfn.cz
zástupce	Ing. E. Bradková

název laboratoře	Histologická laboratoř Histochemická laboratoř
činnost	nekroptická histologická a histochemická a imunohistochemická vyšetření
adresa	Studničkova 4, Praha 2
umístění	II. patro
okruh působnosti	pro potřeby ÚSLT, PČR
vedoucí laboratoře	MUDr. Ilona Velichová
telefon	224968617, laboratoř 224968601, 224968602
mail	ilona.velichova@vfn.cz
provozní doba:	6:00-15:45

název laboratoře	Sérologická laboratoř
činnost	Nekroptická sérologická vyšetření
adresa	Studničkova 4, Praha 2
umístění	ÚSLT, II. patro
okruh působnosti	Pro potřeby ÚSLT, PČR
vedoucí laboratoře	MUDr. Libor Bauer
telefon	224968618, 224968601
mail	libor.bauer@vfn.cz
Provozní doba	6:00 – 14:45



LABORATORNÍ PŘÍRUČKA

3.1.2 Thanatologický provoz

název	Boxy pro zemřelé
adresa	Studničkova 4, Praha 2
umístění	přízemí
okruh působnosti	příjem a výdej zemřelých
telefon – služebna sanitářů	224968608
provozní doba příjmu zemřelých	nepřetržitě
provozní doba výdeje zemřelých	7:00 - 13:00

název	Pitevna
adresa	Studničkova 4, Praha 2
umístění	I. patro
okruh působnosti	pitva
telefon	224968610
provozní doba	Dle denního rozpisu pitev

4 Pojmy a zkratky

ÚSLT – zde označení pro potřeby portálu DMS3, jedná se o pracoviště Studničkova 4

BM – biologický materiál

VFN – Všeobecná fakultní nemocnice v Praze

PČR – Policie České republiky

EHK – Externí hodnocení kvality

ÚSLTOX – pracoviště ÚSLT na adrese, Dětský areál Karlov, Ke Karlovu 2

PP – pracovní postup

GC – plynová chromatografie

Č.p.p. – číslo pitevního protokolu

LPZ – list o prohlídce **zemřelého**

OS – odborná společnost

F – formulář

FONS – databáze zemřelých ÚSLT



LABORATORNÍ PŘÍRUČKA

TLC – chromatografie na tenké vrstvě

GC/MS – plynová chromatografie s hmotnostní spektrometrií

Metodický pokyn – Metodický pokyn pro postup při laboratorním stanovení alkoholu v krvi (Věstník MZ-září 2006, částka 7)

5 Odpovědnosti a pravomoci

Přednosta ústavu: doc. RNDr. Radomír Čabala, Dr

Tel.: 224967194

email: radomir.cabala@vfn.cz

Sekretariát ústavu:

Tel.: 224968612

Fax: 224918985

e-mail: soudni@vfn.cz

Zástupce přednosta pro LP: primář MUDr. Klára Neureutterová, MBA

Tel.: 224968609

e-mail: klara.neureutterova@vfn.cz

Vedoucí laborantka: Dana Klinderová

Tel.: 224968613

e-mail: dana.klinderova@vfn.cz

Vedoucí laboratoře (oddělení):

- odpovídá za dodržování Laboratorní příručky,
- odpovídá za odbornost provozu laboratoře a poskytovaných služeb,
- odpovídá za administrativní dohled řízení programů kvality,
- provádí průběžnou kontrolu provozu laboratoře.

Pověřený pracovník (definováno v pracovní náplni)

- odpovídá za uvolňování výsledků vyšetření,
- odpovídá za interpretaci výsledků vyšetření.

Všichni zaměstnanci oddělení:

- jsou povinni dodržovat postupy definované v Laboratorní příručce,



LABORATORNÍ PŘÍRUČKA

- Laboratorní příručka je závazná pro všechny pracovníky Ústavu soudního lékařství a toxikologie, Studničkova 4.

6 Personální obsazení

Počet lékařů: 7

Zdravotničtí pracovníci nelékaři se specializovanou způsobilostí : 3

Zdravotničtí pracovníci nelékaři s odbornou způsobilostí: 0

Zdravotničtí pracovníci bez odborného dohledu (zdravotní laborantky): 3

Zdravotničtí pracovníci bez odborného dohledu (laboratorní asistent): 1

Zdravotničtí pracovníci bez odborného dohledu (farmaceutický asistent): 1

Zdravotničtí pracovníci pod odborným dohledem (sanitáři): 6

Jiný odborný pracovník pod odborným dohledem (laborantka): 1

Technicko-hospodářský pracovník: 5

7 Kontrola kvality, stav certifikace

V laboratorním provozu ÚSLT se uplatňuje systém vnitřní kontroly kvality, externí kontroly kvality, systém interních auditů a kontrolních auditů nadřizené organizace. Procesy jsou popsány Příručce kvality RD-USLT-04.

Vnitřní kontroly kvality jednotlivých analytických systémů a systém EHK viz. kap 6.5.

Toxikologická laboratoř USLT je akreditována podle ČSN EN ISO 15189:2007 v rozsahu daném přílohou k osvědčení. Dozorový orgán: Národní autorizační středisko pro klinické laboratoře při České lékařské společnosti Jana Evangelisty Purkyně

VFN je držitelem certifikátu kvality dle zákona č. 372/2011 Sb. a vyhlášky MZ č. 102/2012 Sb. udělením akreditace společnosti SAK.

8 Postup (popis činností) – Toxikologická laboratoř

8.1 ODBĚRY PRIMÁRNÍCH VZORKŮ V LABORATOŘI

Odběry od živých osob nejsou v ÚSLT prováděny. Příprava a vlastní odběr BM od živých osob se řídí Metodickým pokynem pro postup při laboratorním stanovení alkoholu v krvi (Metodický pokyn). Odběr biologického materiálu pro potřeby pitvy se řídí PP-USLT-26 (Odběr biologického materiálu při pitvě).

8.1.1 Bezpečnost při práci se vzorky

Vzorky BM jsou považovány za infekční.

Zevní povrch žádanky, ani nádoba s BM nesmí být kontaminován BM.

Nádoba musí být uzavřena víkem.



LABORATORNÍ PŘÍRUČKA

8.1.2 Obecné požadavky

Ethanol a těkavé látky:

- zkumavky, které je nutno zajistit proti otevření, zkumavku naplnit až po okraj tak, aby mezi hladinou BM a zátkou byl minimální prostor a po uzavření zátkou nedocházelo k vytékání ethanolu a TL do prostoru mezi hladinou krve a zátkou.

Neodebírat do zkumavek:

- Sarstedt se světlehnědou zátkou
- Vacutainer se zlatou, světle zelenou nebo tmavě modrou zátkou, které uvolňují toluen a jiné TL a tím kontaminují a znehodnocují vzorky pro toxikologická vyšetření, zejména pro průkaz těkavých látek
- s tmavě zelenou nebo fialovou zátkou, které obsahují antikoagulační látky

Ostatní odběry:

- čisté a suché plastové nádoby na jedno použití s uzavíratelným víkem

8.1.3 Doporučené objemy odebíraného materiálu

8.1.3.1 Materiál od živých osob

Krev, moč na stanovení ethanolu a vyšetření těkavých látek – 1 zkumavka o objemu 10 ml

8.1.3.2 Materiál - z pitvy

Krev, moč, slezina na stanovení ethanolu – 1 zkumavka o objemu 10 ml

Krev, moč na vyšetření těkavých látek – 1 zkumavka o objemu 10 ml

Krev na stanovení COHb – 1 zkumavka srážlivé krve o objemu 10 ml

Toxikologické vyšetření (separační metody)

- minimálně 1 zkumavka srážlivé krve o objemu 10 ml
- minimálně 2 plné zkumavky moči o objemu 10 ml, požadovaný objem závisí na druhu a počtu požadovaných vyšetření a na povaze hledaných látek.

Při odběru BM je vhodná konzultace lékaře s toxikologem.

Toxikologické vyšetření (TLC) - minimálně 50 ml moče, 50 ml žaludečního obsahu, ledvina, slezina, 250 g jater

Toxikologické vyšetření (GC/MS) - SPE extrakce – minimálně 2 ml krevního séra (ev. krve), moči, tkáňového moku, žaludečního obsahu pro kvalitativní vyšetření. Pro kvantitativní vyšetření je minimální množství 1 ml krevního séra (ev. krve) pro stanovení 1 (jediné) noxy.



LABORATORNÍ PŘÍRUČKA

8.1.4 Žádanky (požadavkové listy)

8.1.4.1 Protokol o lékařském vyšetření při ovlivnění alkoholem.

Žadatelé (Policie ČR, samoplátci (fyzické či právnické osoby).

Žadatel vyplní osobní údaje vyšetřované osoby a další údaje obsažené v oddílu A oddíl „vyplní žadatel“, tj. údaje ve věci deliktu, údaje ve věci doby a množství požitého alkoholu vyšetřovanou osobou. Lékař provádějící odběr BM vyplní oddíl B „Vyplní lékař provádějící vyšetření“ ve všech předtištěných kolonkách, doplní datum a čas odběru biologického materiálu, desinfekci použitou při odběru krve a vše potvrdí jmenovkou a razítkem pracoviště.

Protokol se do laboratoře posílá ve čtyřech vyhotoveních dle Metodického pokynu.

8.1.4.2 Průvodní list k toxikologickému vyšetření

Biologický materiál odebírá pitvající lékař či všeobecný sanitář v průběhu, nebo ihned po provedení pitvy, dle rozhodnutí pitvajícího lékaře. Dokumentátorka zaznamená do pitevního protokolu, jaký biologický materiál a v jakém množství byl odebrán, připraví nalepovací štítky na označení odběrových nádob a vypíše základní identifikační údaje o zemřelém na F-USLT-50 (Průvodní list k toxikologickému vyšetření) Ostatní údaje pro jednotlivé vyšetření počet zkumavek či nádob, materiál, požadované vyšetření apod. vyplní pitvající lékař. Vyplněný průvodní list k toxikologickému vyšetření předá dokumentátorka příslušné laborantce toxikologické laboratoře.

Na Průvodním listu musí být uvedeno zejména:

- jméno, příjmení a rodné číslo zemřelého, u neznámých osob pak pořadové číslo neznámé osoby v daném měsíci a rok
- číslo pitevního protokolu
- druh pitevního materiálu (krev, orgány, moč aj.) a jeho množství
- datum odběru materiálu
- jméno laboranta
- jméno pitvajícího lékaře a podpis opatřený jmenovkou
- případné další informace dle určení pitvajícího lékaře a předepsané v Průvodním listu k toxikologickému vyšetření.

8.1.5 Označování vzorků odesílaných do laboratoře

8.1.5.1 Stanovení ethanolu od PČR a samoplátců

Zkumavka musí být označen jménem a příjmením vyšetřované osoby, datem narození a přesným časovým údajem o odběru krve (či moči).

8.1.5.2 Materiál z pitvy

Na štítku, kterým je označena nádoba s biologickým materiálem, musí být uvedeno:



LABORATORNÍ PŘÍRUČKA

- jméno a příjmení zemřelého
- číslo pitevního protokolu/rok
- jméno pitvajícího lékaře
- datum odběru materiálu
- štítek se zásadně lepí pod horní okraj zkumavky, na nádobách na stěnu (nikdy na víko!)
- odlišnosti v označování materiálu pro jednotlivé vyšetření jsou uvedeny v PP-USLT-26 (Odběr biologického materiálu při pitvě) u jednotlivých druhů materiálů

Biologický materiál je odebírán v souladu s Hygienickým řádem VFN a v průběhu odebírání je nutné užívat ochranné pracovní pomůcky.

8.1.6 Zacházení se vzorkem v době mezi odběrem a přijetím vzorku do laboratoře

8.1.6.1 Krev na stanovení alkoholu pro PČR a samoplátce a BM pro další toxikologické vyšetření

Odběr krve a zacházení se vzorem BM před jeho doručením do toxikologické laboratoře se řídí Metodickým pokynem. Vzorek je nutné neprodleně dopravit do laboratoře tak, aby nedošlo k jeho znehodnocení (hniloba apod.). Pokud nelze vzorek neprodleně předat, musí být skladován v chlazeném a uzamčeném prostoru (chladnička) při teplotě 0°C . Chlazení krevního vzorku musí být zajištěno i během jeho transportu do toxikologické laboratoře, aby nedošlo k jeho znehodnocení. Je potřeba přepravovat krevní vzorek v chlazeném přepravním boxu, aby byly dodrženy podmínky transportu. O tom, zda jsou dodrženy podmínky transportu krevního vzorku do toxikologické laboratoře je proveden záznam při příjmu krevního vzorku do laboratoře. Do Knihy příjmu je zapsáno A nebo N, přičemž "A" znamená "ano – dodrženy podmínky transportu – chlazené" a "N" znamená "ne-nedodrženy podmínky transportu – nechlazené". Do Knihy doručené pošty se provádí záznam "N" při transportu krevních vzorků poštou nejsou dodrženy podmínky transportu – chlazení, neboť Česká pošta nezajišťuje chlazení přepravovaných zásilek.

8.1.6.2 Materiál z pitvy

Po provedení odběru BM k toxikologickému vyšetření pitvajícím lékařem a pitevním laborantem a po řádném vyplnění Průvodního listu k toxikologickému vyšetření pitvajícím lékařem laborantka toxikologické laboratoře Průvodní list převezme v kanceláři ÚSLT. Dle požadavků uvedených v Průvodním listě převezme BM na vyhrazeném místě určeném k předávání BM, tj. na polici u výtahů pro převoz zemřelých v přední části pitevního traktu. Odlišnosti v přebírání materiálu jsou uvedeny v PP-USLT-26 u jednotlivých druhů materiálu.

Pokud není vzorek BM zpracován ihned, ukládá se v chladničce ($0 - 4^{\circ}\text{C}$) nebo mrazícím boxu (-20°C).

8.2 PREANALYTICKÉ PROCESY V TOXIKOLOGICKÉ LABORATOŘI

Laboratoř samotné odběry neprovádí. Vlastní odběr biologického materiálu u živých osob se řídí Metodickým pokynem pro postup při laboratorním stanovení alkoholu v krvi (Metodický pokyn, Věstník MZ ČR, září 2006, částka 7). Za správnost odběrů, transport a pravost vzorků je vždy odpovědný žadatel vyšetření.

Odběr biologického materiálu při pitvě je uveden v interním dokumentu PP-USLT-26 (Odběr biologického materiálu při pitvě).



LABORATORNÍ PŘÍRUČKA

8.2.1 Příjem materiálu od živých osob do toxikologické laboratoře

8.2.1.1 Přímý příjem

V době od 6:00 do 15:45 přijímá vzorky krve či jiného biologického materiálu určený pracovník laboratoře, tj. určená laborantka, v případě její nepřítomnosti jiný určený pracovník toxikologické laboratoře. Doručitel zapíše do knihy příjmů datum, hodinu doručení vzorku BM materiálu, jméno a příjmení a RČ, event. datum narození, vyšetřované osoby, dále své identifikační služební číslo a eventuálně upřesní počet zkumavek nebo jinou podstatnou informaci o dodaném vzorku, např. doručení vzorek moči. Dále v kolonce potvrdí, že požadované vyšetření je stanovení ethanolu a uvede adresu služebny PČR/organizace a podpisem potvrdí předání materiálu. Přebírající pracovník převezme materiál a porovná údaje na průvodní dokumentaci s údaji na zkumavce. Pokud zjistí neshodu v dokumentaci, vyzve doručitele k doplnění požadovaných údajů (vzorek je odmítnut a vrácen doručiteli (viz. Příloha č.1 Neshody, neshodná práce a jejich řešení SM-USLT-05). Odmítnutí vzorku se eviduje v Knize odmítnutých vzorků. V případě, že neexistuje důvod k odmítnutí vzorku a jsou zjištěny neshody v dodané dokumentaci a označení zkumavky (nádoby), tyto se evidují v Knize neshod. Do Knihy příjmu dále pracovník provede zápis A nebo N, přičemž "A" znamená "ano – dodrženy podmínky transportu – chlazení" a "N" znamená "ne-nedodrženy podmínky transportu – nechlazení". Pracovník laboratoře potvrzuje zjištěné neshody evidované v Knize neshod a správnost příjmu BM v příjmové knize materiálu svým podpisem a jmenovkou.

Uchování materiálu do vyšetření: V uzamčené lednici v laboratoři při teplotě 0 – 4 °C.

8.2.1.2 Příjem BM mimo provozní dobu laboratoře

V době od 15:45 do 6:00 přebírá BM sanitář v pohotovostní službě. Doručitel zapíše do knihy příjmů datum, hodinu předání materiálu, jméno a příjmení a RČ (ev. datum narození) vyšetřované osoby, své identifikační služební číslo, eventuálně upřesní počet dodaných zkumavek, dále v kolonce potvrdí, že požadované vyšetření je stanovení ethanolu a uvede adresu služebny PČR/organizace a podpisem potvrdí předání materiálu. Přebírající pracovník převezme materiál a porovná údaje na průvodní dokumentaci s údaji na zkumavce. Případné neshody zapíše do příjmové knihy. Do Knihy příjmu dále sanitář provede zápis A nebo N, přičemž "A" znamená "ano – dodrženy podmínky transportu – chlazení" a "N" znamená "ne-nedodrženy podmínky transportu – nechlazení". Převzetí materiálu sanitář stvrdí svým podpisem spolu s otiskem jmenovkou v příjmové knize. Neshody vyřeší pak pracovníci laboratoře v běžném denním provozu.

Uchování materiálu do převzetí laborantkou: V uzamčené lednici u služebny sanitářů při 0 – 4 °C.

Materiál, který byl doručen v době mimo provozní dobu laboratoře, přebírá laborantka nebo určený pracovník laboratoře ráno ihned po příchodu na pracoviště. Potvrdí svým podpisem převzetí materiálu a znovu zkontroluje převzaté protokoly a materiál. Případné neshody zapíše dle postupu uvedeného výše při příjmu BM do laboratoře.

Uchování materiálu do vyšetření: V uzamčené lednici v laboratoři při teplotě 0 – 4 °C.

8.2.1.3 Příjem vzorků BM došlých poštou

Oprávněný zaměstnanec USLT přinese z pošty nebo podatelny VFN v Praze doručený materiál. V laboratoři odevzdá zásilky a doprovodný soupis zásilek vystavený a potvrzený poštou. Laborantka zásilky jednotlivě rozebalí a do Knihy doručené pošty zapíše:



LABORATORNÍ PŘÍRUČKA

- podací číslo doporučené zásilky
- adresu služebny PČR
- jméno vyšetřované osoby
- RČ nebo datum narození vyšetřované osoby
- druh dodaného biologického materiálu (krev, moč)
- počet zkumavek

a porovná údaje na protokolu o Lékařském vyšetření při ovlivnění alkoholem s údaji na zkumavce. Zjištěné neshody zapíše do Knihy neshod a do Knihy doručené pošty napíše poznámku „Neshody“

Soupis zásilek se zakládá do samostatné složky Evidence dodacích lístků doporučených zásilek. V případě závažnější neshody se tato řeší telefonicky se žadatelem. Dohodnuté řešení se zadavatelem se uvede do Knihy neshod. Do Knihy doručené pošty se záznam o dodržení podmínek transportu provádí, při transportu krevních vzorků poštou nejsou dodrženy podmínky transportu – chlazení, neboť Česká pošta nezajišťuje chlazení přepravovaných zásilek.

Uchování materiálu do vyšetření: V uzamčené lednici v laboratoři při teplotě 0-4 °C.

8.2.1.4 Příjem krevního vzorku na stanovení ethanolu v krvi na vlastní žádost občana

Odběr krve a doprava krevního vzorku do toxikologické laboratoře se řídí Metodickým pokynem. O tom, zda jsou dodrženy podmínky transportu krevního vzorku do toxikologické laboratoře je proveden záznam při příjmu krevního vzorku do laboratoře.

Dopravu vzorku i s provodními protokoly do laboratoře zajišťuje odebírající zdravotnické zařízení, a to dle pokynů vedoucího zdravotnického zařízení. V případě, že krev byla odebrána na pracovišti VFN v Praze, transport zajišťuje Žurnální služba dle PP-VFN-057.

8.2.1.5 Dodatečné vyšetření

V případech, kdy v průběhu vyšetření stanovení ethanolu ve vzorku krve živých osob dodaného externím žadatelem (Policie ČR, občan) je zjištěn nález jiné těkavé látky než ethylalkohol, tato skutečnost se oznámí žadateli (viz. Metodický pokyn) zápisem poznámky o nálezů těkavé látky na Protokol o lékařském vyšetření při ovlivnění alkoholem. Žadatel potom rozhodne o dalším postupu. V případech, kdy žadatel žádá další vyšetření nalezené těkavé látky, tzn. žádá stanovení zjištěné těkavé látky, žadatel zašle písemnou žádost do toxikologické laboratoře o provedení požadovaného vyšetření a na základě této žádosti se provede požadované vyšetření krve.

V případech, kdy žadatel v průběhu nebo po ukončení požadovaného vyšetření stanovení ethanolu v krvi u živých osob žádá jiné vyšetření než stanovení nalezené těkavé látky, a laboratoř toto vyšetření u živých osob neprovádí, pak po domluvě externího žadatele s vedoucím laboratoře externí žadatel zašle písemnou žádost o požadované vyšetření a předání vzorku do jiné laboratoře. Poté se postupuje dle kap. 5.3. Předání BM jiným subjektům tohoto dokumentu.



LABORATORNÍ PŘÍRUČKA

8.2.2 Příjem materiálu zemřelých osob odebraný při pitvě do toxikologické laboratoře

Po provedení odběru BM k toxikologické mu vyšetření pitvajícím lékařem a pitevním laborantem a po řádném vyplnění Průvodního listu k toxikologickému vyšetření pitvajícím lékařem laborantka toxikologické laboratoře Průvodní list převezme v provozní kanceláři ÚSLT. Dle požadavků uvedených v Průvodním listě převezme BM na vyhrazeném místě k předávání BM, tj. na polici u výtahů pro převoz zemřelých v přední části pitevního traktu.

Uchování materiálu do vyšetření:

8.2.2.1 Krev a moč:

V uzamčené lednici v laboratoři při teplotě 0-4 °C.

8.2.2.2 Orgány: (toxikologické vyšetření)

V případě, že orgány budou zpracovány neprodleně, uloží se do lednice v laboratoři. Pokud lékař nepožaduje zpracování materiálu neprodleně, orgány se uloží do mrazicího boxu na pitevně, v prostorách toxikologických lednic.

8.2.2.3 Žaludeční obsah:

V případě, že žaludeční obsah bude zpracován neprodleně, uloží se v lednici v laboratoři. Pokud lékař nepožaduje zpracování materiálu neprodleně, žaludeční obsah se uloží mrazicího boxu a pitevně, v prostorách toxikologických lednic. Případné tablety ze žaludečního obsahu se ukládají v lednici v laboratoři. Pokud je odebráno malé množství žaludečního obsahu do zkumavky, ukládá se do lednice v laboratoři.

8.2.2.4 Ostatní materiál:

V případě odběru jiného biologického materiálu, než je běžné, rozhoduje o uložení do doby vyšetření vedoucí laboratoře.

Předměty doličné (vzorky léků apod.), které jsou dodány na ÚSLT spolu s tělem zemřelé osoby, laborantka přebírá spolu s BM odebraným při pitvě zemřelého a jejich soupis musí být řádně vyznačen na Průvodním listu. Řádně se označí a v laboratoři se uloží do do plastového kontejneru k tomuto účelu vyhrazenému: V případě soudní pitvy, kdy zajištěné předměty přinese Policie ČR přímo do laboratoře, pak o evidenci a uložení rozhoduje příslušný VŠ nelékař, který byl Policií ČR příbrán jako znalec.

8.2.2.5 BM z pitvy k zajištění

V případě, že pitvajícím lékařem na Průvodním listu vyznačí, že odebraný BM je pouze k zajištění, pak se BM rovnou uloží do mrazicího boxu na pitevně, v prostorách toxikologických lednic.



LABORATORNÍ PŘÍRUČKA

8.2.2.6 Dodatečné vyšetření z pitvy

V případech, kdy pitvající lékař dodatečně požaduje další vyšetření BM odebraného při pitvě, po domluvě s vedoucím toxikologické laboratoře lékař zapíše požadavek o vyšetření na Průvodní list k toxikologickému vyšetření. K tomuto zápisu napíše datum a toto stvrdí svým podpisem a otiskem jmenovky.

8.2.3 Identifikace vzorku v laboratoři

8.2.3.1 Stanovení ethanolu

Zkumavky s BM se číselně neoznačují. K identifikaci slouží jméno a příjmení a RČ, event. datum narození vyšetřované osoby (klienta). Před zpracováním BM je vyšetření Před zpracováním BM je vzorek evidován s uvedením celého jména a RČ, a to v souladu s Knihou příjmu. V Knize Widmarkova metoda je k tomuto vyšetření přiřazeno pořadové číslo daného roku, které je evidováno jako číslo vyšetření a uvádí se v knize Plynová chromatografie, a na Protokole o lékařském vyšetření při ovlivnění alkoholem a rovněž na Průvodní list k toxikologickému vyšetření. Tvar čísla vyšetření: pořadové číslo/rok A.

8.2.3.2 COHb, difenylaminová zkouška

Zkumavky s BM se číselně neoznačují. K identifikaci slouží celé jméno, RČ, event. datum narození a č.p.p. zemřelého, jméno pitvajícího lékaře. Před zpracováním BM je vyšetření zapsáno do Knihy-Různé rozborů. Vyšetření daného vzorku BM je přiřazeno pořadové číslo daného roku evidované v Knize-Různé rozborů. Toto pořadové číslo = číslo vyšetření se uvádí na Výsledkový list daného vyšetření. Tvar čísla vyšetření: pořadové číslo/rok.

8.2.3.3 Toxikologické vyšetření

Zkumavky a nádoby s BM se číselně neoznačují. K identifikaci slouží celé jméno, RČ, event. datum narození a č.p.p. zemřelého, jméno pitvajícího lékaře. Při příjmu BM do laboratoře se přidělí případu pořadové číslo toxikologického vyšetření evidované v knize „Biologický materiál zemřelých pro toxikologické vyšetření“.

8.2.4 Příjem materiálu určeného na USLTOX

8.2.4.1 Příjem krvi od živých osob

8.2.4.1.1 Přímý příjem

V případě, Policie ČR požaduje kromě stanovení ethanolu v krvi rovněž vyšetření na OPL nebo požaduje pouze vyšetření na OPL, vzorek BM není přijat viz SM-ÚSLT-05 (Směrnice pro řízení neshod, neshodné práce a nežádoucích událostí) a D-USLT-12 (Neshody, neshodná práce a jejich řešení).

Policista bude požádán o doručení vzorku na USLTOX.



LABORATORNÍ PŘÍRUČKA

8.2.4.1.2 Příjem poštou

V případě, že Policie ČR požaduje kromě stanovení ethanolu v krvi rovněž vyšetření na OPL nebo požaduje pouze vyšetření na OPL a zašle BM živé osoby na adresu naší toxikologické laboratoře, takový vzorek BM není přijat viz SM-USLT-05 (Směrnice pro řízení neshod, neshodné práce a nežádoucích událostí) a D-USLT-12 (Neshody, neshodná práce a jejich řešení). Určený pracovník toxikologické laboratoře zapíše příjem materiálu do Knihy doručená pošta řádným postupem pro příjem materiálu došlého poštou viz. kap. 5.2.1.3. Zaznamená zde poznámku " Kniha odmítnutých vzorků" Do Knihy odmítnutých vzorků pracovník laboratoře zapíše důvod odmítnutí vzorku – vyšetření na OPL a konkrétní hledanou látku, dále pak pracoviště, na které je BM spolu se zaslanou dokumentací doručen. USLTOX Ke Karlovu. Dále pak vyplní 2x formulář F-USLT-20 (Potvrzení o převzetí materiálu).

Na potvrzení o převzetí materiálu musí být uvedeno:

- jméno a příjmení vyšetřované osoby,
- adresa, rodné číslo nebo datum narození,
- adresa žádajícího útvaru,
- číslo jednacím žádajícího útvaru,
- datum (a doba) přijetí BM do laboratoře,
- požadované vyšetření,
- druh a počet zkumavek dodaného materiálu,
- datum odeslání BM z naší toxikologické laboratoře.

Zásilka je téhož dne, tj. v den přijetí do laboratoře, předána na pracoviště USLTOX Ke Karlovu, Praha 2. Zásilku odnáší pověřený pracovník ÚSLT, Studničkova 4, Praha 2. Pověřený pracovník při převzetí zásilky v laboratoři stvrdí převzetí zásilky svým podpisem a otiskem jmenovky v Knize odmítnutých vzorků a na předávacím protokole „Potvrzení o převzetí materiálu“ (F-USLT-20) – 2 paré. 1 paré Potvrzení o převzetí materiálu předá na odd. USLTOX a na 2. paré nechá potvrdit od přijímajícího pracovníka USLTOX řádné převzetí zásilky s uvedením data a doby převzetí, podpisem pracovníka, otiskem jmenovky nebo hůlkovým písmem napsání jména a razítkem pracoviště USLTOX. Toto Potvrzení o převzetí materiálu přinese zpět do toxikologické laboratoře. Toto Potvrzení o převzetí materiálu se zakládá do samostatné složky „Evidence Potvrzení o převzetí materiálu“.

8.2.4.2 Materiál z pitevny

Příjem BM z pitevny se zaznamenává do knihy „Evidence biologického materiálu zemřelých“ a do knihy „Biologický materiál zemřelých pro toxikologické vyšetření“.

Kniha „Evidence biologického materiálu zemřelých“

Do knihy „Biologický materiál zemřelých pro toxikologické vyšetření“ se červeně zapíše, pro kterého pracovníka USLTOX je určen.

Kniha „Biologický materiál zemřelých pro toxikologické vyšetření“

Dle kap. 5.2.2. SM-USLT-07 se do knihy „Biologický materiál zemřelých pro toxikologické vyšetření“ červeně zapíše, pro kterého pracovníka USLTOX je určen, datum, kdy pověřený pracovník USLT převzal zásilku BM z toxikologické laboratoře a odnesl na odd. USLTOX a toto převzetí stvrdí svým podpisem a otiskem jmenovky.



LABORATORNÍ PŘÍRUČKA

8.2.5 Kritéria pro přijetí nebo odmítnutí vzorků

8.2.5.1 Biologický materiál od živých osob (PČR, samoplátci)

1. Na protokole dodaném se vzorkem není uvedena adresa vyšetřované osoby.
2. Zkumavka s materiálem má jiné označení, než je uvedeno v příloženém protokolu.
3. Pokud se jedná o neznámou (neztotožněnou) osobu.
4. Je požadováno vyšetření, které se v naší laboratoři neprovádí.
5. Zkumavka se vzorkem není označena žádnými údaji o vyšetřované osobě.
6. Poškozená (rozbitá) zkumavka či odběrová nádoba se vzorkem, nelze vyšetřit
7. Vzorek je určen na USLTOX
8. Vzorek je dodán bez žádanky a naopak
9. Vzorek je odebrán do nevhodné zkumavky

8.2.5.2 Biologický materiál z pitvy

U biologického materiálu odebraného při pitvě je bráno na zřetel, že tento materiál je jedinečný. Každá nehoda je řešena okamžitě s pitvajícím lékařem. Jediným kritériem pro odmítnutí vzorku je **neoznačený vzorek**. V tomto případě je pitvajícím lékařem po upozornění povinen osobně vzorek označit. Pokud tak neučiní, vzorek bude odmítnut.

8.2.6 Evidence neshod a jejich řešení

Řešení neshod s je uvedeno ve Směrnici pro řízení neshod, neshodné práce a nežádoucích událostí SM-USLT-05 a D-USLT-12 (Neshody, neshodná práce a jejich řešení).

8.2.7 Archivace BM a zpracovaných vzorků

8.2.7.1 Toxikologie

Vzorky biologického materiálu (moč, žaludeční obsah, orgány) jsou uloženy po dobu 8 týdnů po provedení vyšetření v mrazicím boxu při teplotě -20 °C.

8.2.7.2 Alkoholy

Po provedení vyšetření krevní vzorek dle Metodického pokynu zůstává po dobu nejméně 8 týdnů uložen v lednici v toxikologické laboratoři při teplotě 0-4 °C.

8.3 POSTUPY VYŠETŘENÍ

Seznam prováděných vyšetření je k dispozici na stránkách: <http://laboratore.vfn.cz>

Pracovní postupy pro prováděná vyšetření jsou vyvěšeny na dokumentačním portálu ÚSLT.



LABORATORNÍ PŘÍRUČKA

8.4 VYDÁVÁNÍ VÝSLEDKŮ A KOMUNIKACE S LABORATOŘÍ

8.4.1 Formy výsledkových zpráv, způsob vydávání

Výsledky jsou vydávány pouze příslušnému žadateli o vyšetření. Jakékoliv sdělování výsledků jiné osobě nebo jinému zařízení je zakázáno.

8.4.1.1 Rutinní vydávání výsledků žadatelům o vyšetření – pitvajícím lékařům

Vydávání výsledků pitvajícím lékařům provádí pověřený zaměstnanec laboratoře, a to písemně formou výsledkového listu osobním předáním nebo uložením do desek příslušného lékaře v provozní kanceláři.

8.4.1.2 Externí žadatelé – stanovení ethanolu

- Vydávání výsledků externím žadatelům provádí pověřený zaměstnanec laboratoře písemně, zasláním doporučeně poštou, cestou podatelny VFN s evidencí odesílané pošty v Doručovací knize, nebo formou osobního předání (PČR – se stvrzením předání evidované v Předávací knize (ODN) na Protokolu o lékařském vyšetření při ovlivnění alkoholem nebo na výsledkovém listu stanovení ethanolu PČR.
- Všechny Protokoly odcházející z laboratoře musí být **vždy** opatřeny originálně vypsáním výsledkem vyšetření, originálním otiskem razítka ÚSLT VFN, originálním otiskem jmenovky a originálním podpisem vedoucího laboratoře nebo jím pověřeného zástupce VŠ – Klinický bioanalytik pro soudní toxikologii
- Vydávání výsledků externím žadatelům, zasláním doporučeně poštou se provádí cestou přes podatelnu VFN, kdy odesílaná zásilka je pracovníkem laboratoře zaevidována do Doručovací knihy, ve které pracovník uvede datum odeslání zásilky, spisovou značku zásilky, jméno vyšetřované osoby a adresáta zásilky. Převzetí zásilky v podatelně VFN stvrdí pracovník podatelny svým podpisem.
- Výsledky z alkoholové laboratoře se vydávají pouze v písemné formě, kopie výsledků jsou na ÚSLT archivovány.
- Žadatelům – samoplátcům o vyšetření krve na hladinu alkoholu jsou výsledky předány osobně po předložení zaplacené složky, dokladu o zaplacení v sekretariátu ÚSLT nebo pokladně VFN a po předložení dokladu totožnosti. Záznam o tom, se provede na kopii protokolu, který zůstává založen v laboratoři.
- V případě, že Protokol o lékařském vyšetření při ovlivnění alkoholem na žádost vyšetřované osoby zašle do laboratoře Policie ČR, pak je Protokol s výsledkem vyšetření zasílán doporučenou poštou zpět na příslušné oddělení PČR.
- Výsledek vyšetření stanovení ethanolu v krvi je možné sdělit pouze žadateli o vyšetření, a to pouze formou písemnou, jak je popsáno ve výše uvedených bodech.
- Pokud se nejedná o žadatele vyšetření, nelze těmto osobám ani jejich příbuzným výsledek sdělit.

8.4.1.3 Toxikologické vyšetření

Výsledky toxikologických vyšetření uvedené do vypracovaných závěrů toxikologických vyšetření se v písemné formě předávají pitvajícím lékařům.



LABORATORNÍ PŘÍRUČKA

8.4.1.4 Telefonické sdělování výsledků

Výsledky vyšetření žadatelům nesdělujeme.

8.4.2 Dostupnost výsledků

8.4.2.1 Stanovení ethanolu

Externí žadatelé: (mimo ÚSLT)

Výsledky jsou dostupné následující pracovní den od příjmu materiálu do laboratoře v odpoledních hodinách (od 14:00 hod). V odůvodněných případech lze na základě písemné žádosti zaslat výsledek bezprostředně po ukončení vyšetření.

Materiál z pitvy:

Výsledky jsou dostupné následující pracovní den od příjmu materiálu do laboratoře v odpoledních hodinách (od 14:00 hod).

V případě nutnosti urgentního vyšetření vzorku (po domluvě s pitvajícím lékařem) je možno výsledek vydat ihned po provedení analýz, v den přijetí vzorku do laboratoře.

8.4.2.2 Těkavé látky

Externí žadatelé: (mimo ÚSLT)

Doba odezvy je 1 týden od přijetí požadavku.

8.4.2.3 Toxikologická laboratoř

Vzhledem k charakteru prováděných analýz nelze určit jednotnou dobu vydání výsledku. Doba v závislosti na metodě a způsobu zpracování BM pro toxikologické vyšetření lze po domluvě s pitvajícím lékařem určit individuálně. Doba odezvy je zpravidla 4 týdny.

8.4.3 Opravy vydaných výsledkových zpráv

Při zjištění chyby v rámci USLT se postupuje takto:

Pracovník, který zjistil laboratorní chybu, informuje vedoucího laboratoře. Vedoucí laboratoře vyhodnotí událost a vydá pokyny k řešení události. Do konečného vyřešení události je zakázáno uvolňovat výsledky z laboratoře. O tom, že událost byla dořešena, rozhoduje vedoucí laboratoře. O této události je sepsán písemně záznam „Neshodná práce“. Po zjištění a odstranění příčiny chyby se neshodné vyšetření opakuje a opraví.

8.4.3.1 Oprava v dokumentaci

Pokud je uveden nesprávný/chybný výsledek do dokumentace (laboratorní knihy) postupuje se takto:



LABORATORNÍ PŘÍRUČKA

Nesprávný údaj se škrtně jednou čarou tak, aby byl viditelný původní text a vedle se napíše správný údaj. Osoba, která výsledek opravuje, připiše text: Opravil/a a opravu stvrdí svým podpisem a otiskem jmenovky.

8.4.3.2 Oprava v protokole, výsledkovém listě – výsledek neuvolněn

Je-li uveden nesprávný výsledek na protokole/výsledkovém listě a výsledek ještě není uvolněn je učiněna náprava způsobem popsáným výše. Osoba zodpovědná za uvolnění výsledků pak opravený výsledek uvolní.

8.4.3.3 Oprava již zasláného/vydaného výsledku

PČR

Žadatel je neprodleně informován a požádán o vrácení zasláného protokolu zpět do laboratoře.

Oprava výsledku se provede na kopii protokolu, která je uložena v laboratoři a je v tuto chvíli považována za originální protokol. Zbývající tři výtisky Protokoly odešle z laboratoře jsou po obdržení zpět opraveny dle kopie Protokolu v laboratoři správným výsledkem a doplněny vysvětlením nastalé události a toto poté stvrzeno podpisem a otiskem jmenovky odpovědné osoby a otiskem razítka ÚSLT VFN. Poté jsou Protokoly odeslány žadateli. Nesprávný údaj se škrtně jednou čarou tak, aby byl viditelný původní text a vedle se napíše správný údaj. Osoba, která výsledek opravuje, připiše text: Opravil/a a opravu stvrdí svým podpisem a otiskem jmenovky. Osoba odpovědná za uvolnění výsledků na druhou stranu protokolu ve vysvětlujícím textu zdůvodní neshodu, vyjádří souhlas s opravou svým podpisem, otiskem jmenovky a razítkem ÚSLT.

8.4.4 Uvolňování výsledků

8.4.4.1 Ethanol

Odpovědnost za uvolňování výsledků má vedoucí laboratoře nebo jeho zástupce, VŠ – Klinický bioanalytik pro soudní toxikologii. V případě nutnosti výsledky uvolňuje přednosta ústavu. Uvolněný výsledek dokládá kompetentní pracovník svým podpisem a otiskem jmenovky.

8.4.4.2 Toxikologické vyšetření

Výsledky toxikologických vyšetření uvolňuje VŠ pracovník bez odborného dohledu u jemu přiděleného případu. Výsledky toxikologického vyšetření provedeného pracovníkem pod odborným dohledem kontroluje a uvolňuje dohlížející VŠ pracovník bez odborného dohledu.

8.4.5 Archivace výsledků

8.4.5.1 Ethanol

Externí žadatelé

Laboratorní knihy, záznamy GC, Protokoly o lékařské vyšetření při ovlivnění alkoholem

(kopie) minimálně 10 let (viz Metodický pokyn)

Umístění: laboratoř 1 rok, poté spisovna (10 let)

Dokument zobrazený na intranetu VFN je řízen správcem dokumentace pracoviště.

Po vytištění slouží pouze pro informativní účely – nepodléhá pravidlům řízení dokumentace.



LABORATORNÍ PŘÍRUČKA

Výsledky z pitvy

Laboratorní knihy, záznamy GC minimálně 10 let

Umístění: Umístění: laboratoř 1 rok, poté spisovna (10 let)

Výsledkové listy z pitvy jsou součástí pitevního protokolu, který se archivuje 40 let. Umístění: Spisovna ÚSLT

8.4.5.2 Toxikologická laboratoř

Výsledky ve formě výsledkových listů nebo vypracovaných závěrů toxikologických vyšetření jsou součástí pitevního protokolu, který se archivuje 40 let.

Umístění: Spisovna ÚSLT

Kopie vypracovaných závěrů toxikologických vyšetření jsou uloženy v toxikologické laboratoři 1 rok, poté ve spisovně ÚSLT (minimálně 10 let).

8.4.6 Archivace BM a zpracovaných vzorků

Toxikologie

Vzorky biologického materiálu (moč, žaludeční obsah, orgány) jsou uloženy po dobu 8 týdnů po provedení vyšetření v mrazícím boxu při teplotě -20 °C.

Alkoholy

Po provedení vyšetření krevní vzorek dle Metodického pokynu zůstává po dobu nejméně 8 týdnů uložen v lednici v toxikologické laboratoři při teplotě 0-4 °C.

8.5 REKLAMACE A STÍŽNOSTI

8.5.1 Přijímání stížností

Stížnost může přijmout kterýkoliv pracovník laboratoře. Je-li adresována nebo přímo určena vedení laboratoře, předá tuto stížnost neprodleně. Závažná stížnost se okamžitě zapisuje do Knihy připomínky ke zdravotním službám (F-USLT-41). Stížnost, reklamaci nebo připomínku je možné přijmout též pomocí formuláře vyvěšeného na webových stránkách VFN, viz odkaz:

[Připomínky ke zdravotním službám](#)

8.5.2 Ústní stížnost

Drobná připomínka k práci laboratoře, kterou lze vyřešit okamžitě, se nezaznamenává a okamžitě se řeší. Závažnější stížnost, která je okamžitě řešitelná, se oznámí vedoucímu laboratoře a dle jeho rozhodnutí se řeší. Pracovník, který stížnost přijal, ji zapíše do Knihy připomínky ke zdravotním službám (F-USLT-41). Při řešení



LABORATORNÍ PŘÍRUČKA

složitějších případů se provede zápis do knihy (viz výše) a vedoucí laboratoře analyzuje a formuluje případná řešení. Tyto závěry jsou sděleny stěžovateli.

8.5.3 Písemná stížnost

Zaevidovanou stížnost řeší vždy vedoucí laboratoře. Originál stížnosti se zakládá do desek „Písemné stížnosti“ Lze-li vyřídit stížnost okamžitě, učiní se tak. Pokud stížnost vyžaduje delší časový úsek na vyřešení, vyrozumí se o této skutečnosti stěžovatel s termínem, kdy bude stížnost vyřešena. Kopie veškeré korespondence se stěžovatelem se zakládá.

8.5.4 Termíny vyřízení stížností

- Stížnost je vyřízena v co nejkratší době, maximálně do 30 dnů po obdržení
- Je-li stížnost neřešitelná do 30 dnů, oznámí tuto skutečnost vedoucí laboratoře nebo pověřený pracovník stěžovateli s odůvodněním zdržení a termínem vyřešení.

8.6 KONZULTAČNÍ ČINNOST

Konzultace pro výběr vyšetření, správný odběr biologického materiálu, analytické interpretace výsledků laboratorních vyšetření, možnosti interferencí, podává v pracovní době vedoucí toxikologické laboratoře.

8.7 ŘÍZENÍ KVALITY V LABORATOŘI

8.7.1 Interní hodnocení kvality

Interní kontrola kvality je nedílnou součástí procesu řízení kvality. Je to souhrn vnitřních procesů, přijatých personálem laboratoře k průběžnému sledování úrovně, přesnosti a stability analytického procesu (získání validní informace o stavu analytické metody a instrumentace), s cílem rozhodnout, zda jsou výsledky dostatečně spolehlivé. Jde o sledování velikosti a charakteru chyb měření s cílem detekovat a odstranit ty, které jsou z hlediska požadavků na kvalitu neakceptovatelné

V laboratorním provozu je za kvalitu a výběr kontrolních materiálů zodpovědný vedoucí laboratoře. Vyhodnocení výsledků provádí vedoucí laboratoře nebo jím pověřená osoba. Vyhodnocení efektivity

IHK provádí vedoucí pracoviště s manažerem kvality. Vedoucí laboratoře ve spolupráci s manažerem kvality v případě potřeby (opakovaný neúspěch) navrhuje nápravné opatření.

Specifické podmínky IHK pro další separační metody (GC-MS), jsou uvedeny v SOP příslušných metod.

8.7.1.1 Widmarkova metoda

Používají se referenční standardní roztoky ethanolu. K ověření platnosti metody se vkládá na začátek série 1 standardní vzorek o známé koncentraci ethanolu, dále 1 kontrolní vzorek odlišné koncentrace.

Naměřené hodnoty musí splňovat povolenou odchylku od hodnot stanovených metodou plynové chromatografie (GC). Výsledky stanovení plynovou chromatografií a metodou GC



LABORATORNÍ PŘÍRUČKA

Widmarkovou se nesmí navzájem lišit u koncentrací ethanolu do hodnoty 3,0 g/kg o více než 0,2 g/kg a pro koncentrace ethanolu nad 3,0 g/kg o více než 0,3 g/kg, pokud nejde o krev mrtvolnou nebo hnilobně změněno

Frekvence hodnocení kvality: denně

8.7.1.2 Spektrofotometrie

V případě spektrofotometrického stanovení COHb není k dispozici interní kontrolní materiál. Správnost výsledků je ověřována formou EHK v programu Toxicology Scheme Ethanol/Carboxyhaemoglobin in Blood stanovením koncentrace COHb. Organizátorem EHK je LGC Standards, Proficiency Testing, UK.

Frekvence: 1 x měsíčně

8.7.1.3 TLC

Dosažené výsledky a účinnost extrakce se porovnávají se standardem příslušné látky, která byla stanovena. U TLC je používána sada referenčních standardů, např. AtKFAD

Hodnocení kvality se řídí směnicí pro interní hodnocení kvality

Kontrola funkčnosti detekčních činidel při přípravě nové šarže.

Kontrola funkčnosti standardů při přípravě čerstvých roztoků.

Kontrola účinnosti separace pomocí směsi standardů AtKFAD .

8.7.2 Externí hodnocení kvality (EHK) – toxikologická laboratoř

Povinná účast dle požadavků České společnosti soudního lékařství a toxikologie ČLS JEP v externím hodnocení EQA v systému testování kvality GFTCH (Gesellschaft für Toxikologische und Forensische Chemie) ve dvou programech:

- „Ethanol in serum“, celý roční cyklus (4x ročně) – stanovení alkoholu v krevním séru a/nebo krvi s požadovanou minimální úspěšností 75 % dle kritérií České společnosti soudního lékařství a soudní toxikologie uvedených ve Věstníku MZ ČR listopad/2008 – částka 6.
- „Qualitative screening analysis“ celý roční cyklus (3x ročně) – průkaz předem neznámé noxy a jejích metabolitů v souboru séra a moče na základě anamnestických údajů se zaměřením na toxikologicky významné látky a interpretace nálezu s platným certifikátem úspěšnosti.

Dobrovolně se laboratoř účastní v rámci kontrolních programů LGC Standards Proficiency Testing (1x za měsíc) kontrol:

- „Blood alcohol, blood COHb“ - hladina alkoholu a karbonylhemoglobinu v plné krvi

Potvrzení o účasti EQA a jeho výsledky se zasílají v průběhu ledna následujícího roku výborem OS pověřenému pracovníkovi na dohodnuté pracoviště. Při provedení celého ročního cyklu je úspěšnost laboratoře v těchto externích testech závěrečně hodnocena výborem OS.

Za provádění externích kontrol kvality v toxikologické laboratoři je odpovědný vedoucí úseku.



LABORATORNÍ PŘÍRUČKA

8.8 HRAZENÍ LABORATORNÍCH SLUŽEB

Ceník laboratorních služeb je uveden na webových stránkách VFN viz odkaz:

[Ceník výkonů](#)

8.8.1 Vyšetření alkoholu

Vyšetření na vlastní žádost

Úctovaná částka za jedno vyšetření viz [Ceník výkonů](#). V případě vícenásobného vyšetření se částka násobí počtem vyšetřených vzorků.

Žadatel si domluví přímo v laboratoři způsob úhrady.

- Úhrada složenkou, přímá úhrada v pokladně VFN nebo sekretariátu ÚSLT, protokol o vyšetření s výsledkem bude předán osobně žadateli po předložení dokladu o zaplacení.
- Úhrada složenkou, protokol bude zaslán doporučeně cestou podatelny VFN na adresu trvalého bydliště po zaslání kopie stvrzenky o zaplacení.

Vyšetření pro organizace

Úctovaná částka za vyšetření viz [Ceník výkonů](#). V případě vícenásobného vyšetření se částka násobí počtem vyšetřených vzorků.

Žadatel si domluví přímo v laboratoři způsob úhrady.

- Úhrada složenkou, přímá úhrada v pokladně VFN nebo v sekretariátu ÚSLT, protokol o vyšetření s výsledkem bude předán osobně po předložení dokladu o zaplacení zástupci organizace.
- Úhrada složenkou, protokol bude zaslán poštou na adresu sídla organizace po zaslání kopie stvrzenky o zaplacení.
- Úhrada fakturou, přes fakturační oddělení VFN.

Vyšetření pro potřeby PCR

Úctovaná částka za negativní výsledek vyšetření je 562 Kč. V případě vícenásobného vyšetření se částka násobí počtem vyšetřených vzorků.

- Úhrada fakturou, přes fakturační oddělení

V případě, že vyšetření bude pozitivní na přítomnost ethanolu, bude účtována částka 650 Kč přímo dotyčné osobě, které byl vzorek odebrán. Viz. Pokyn náměstka LP P-ULP-01/2012.

9 Ostatní laboratoře

9.1 ODBĚRY PRIMÁRNÍCH VZORKŮ

Odběr biologického materiálu pro potřeby pitvy se řídí PP-USLT-26 (Odběr biologického materiálu při pitvě).



LABORATORNÍ PŘÍRUČKA

9.1.1 Bezpečnost při práci se vzorky

Vzorky nativního BM jsou považovány za infekční.

Vzorky nasycené formolem se považují po 24 hodinách za neinfekční.

Zevní povrch žádanky, ani nádoba s BM nesmí být kontaminován BM.

Nádoba musí být uzavřena víkem.

9.1.2 Obecné požadavky:

Čisté a suché plastové nádoby na jedno použití s uzavíratelným víkem, Petriho misky, vatové tampony.

9.1.3 Doporučené minimální objemy odebíraných vzorků

9.1.3.1 Histologie

Tekutina na průkaz rozsivek – odebírá se minimálně 2 ml tekutiny z každé plíce

Základní histologické vyšetření – dle rozhodnutí lékaře se obvykle odebírají velikostí nezbytně nutné částky tkání a orgánů (mozku, plic, srdce, jater, ledvin, sleziny, a případně dalších orgánů, podle potřeby).

Průkaz tukové embolie – obvykle se odebírají excize ze všech laloků obou plic, přiměřený počet excízi ledvin a mozku.

9.1.3.2 Histochemie a imunohistochemie

- materiál se odebírá dle rozhodnutí lékaře s ohledem na požadované vyšetření.

9.1.3.3 Sérologie

Krev na stanovení skupiny – odebírá se minimálně 3 ml krve

Vyšetření kostí, zubů, nehtů a vlasů – materiál se odebírá dle rozhodnutí lékaře s ohledem na požadované vyšetření.

Vyšetření skvrn biologického původu – materiál se odebírá dle rozhodnutí lékaře s ohledem na požadované vyšetření.

Důkaz krve a určení druhové příslušnosti – materiál se odebírá dle rozhodnutí lékaře s ohledem na požadované vyšetření.

9.1.4 Žádanky (požadavkové listy)

Biologický materiál odebírá pitvající lékař či všeobecný sanitář v průběhu, anebo ihned po provedení pitvy, dle rozhodnutí pitvajícího lékaře. Dokumentátorka zaznamená do pitevního protokolu, jaký biologický materiál a v jakém množství byl odebrán, připraví nalepovací štítky na označení odběrových nádob a vypíše žádanku pro



LABORATORNÍ PŘÍRUČKA

jednotlivé vyšetření (Průvodní list k histologickému vyšetření), dále uvede počet zkumavek či nádob a vyplněnou žádanku **předá příslušné laborantce.**

Na žádance musí být uvedeno:

- Jméno, příjmení a rodné číslo zemřelého, u neznámých osob pak pořadové číslo neznámé osoby v daném měsíci a rok
- číslo pitevního protokolu
- druh pitevního materiálu (krev, orgány, moč aj.) a jeho množství
- datum odběru materiálu
- jméno pitvajícího lékaře
- **jméno pitevního laboranta**
- případné další informace dle určení pitvajícího lékaře

9.1.5 Označování vzorků odesílaných do laboratoře

Viz kap. **8.1.5.2** a dále:

9.1.5.1 Tekutina na průkaz rozsivek

Je nutné řádně rozlišit a označit tekutinu z pravé a levé plíce, eventuelně tekutinu z pravé a levé komory.

Symbol pro pravou plíci – **PP**, pro levou **LP**, pravá komora PK, levá komora LK

9.1.5.2 Odběr materiálu na průkaz spermií z ženského genitálu.

Čistá suchá podložní sklička, označená VP (vchod poševní), P (pochva), D (děloha).

9.1.6 Příjem materiálu z pitvy

Laborantka **po obdržení žádanky** vyzvedne na určeném místě na pitevně vzorky biologického materiálu, eventuelně jiný materiál určený k vyšetření. Porovná údaje na žádance se skutečností. Přijatý materiál se zapíše do laboratorní knihy. Případné neshody laborantka zaznamená do knihy a konzultuje s pitvajícím lékařem. Žádanka se zakládá.

Uchování materiálu do vyšetření: odvětrávaná skříň na pitevně.

9.1.6.1 Nefixované vzorky – histologie, histochemie

Odebraný čerstvý nefixovaný materiál se uchovává v laboratoři v mrazničce při teplotě -20 °C.

9.1.6.2 Fixované vzorky – histologie, histochemie

Za fixované vzorky se považují tkáně zalité 10% roztokem formaldehydu nebo jiným fixačním roztokem tak, aby byly zcela ponořené. Nádobu se pečlivě uzavře víkem. Pro uchování fixovaného materiálu je určena samostatná



LABORATORNÍ PŘÍRUČKA

uzamčená místnost v přední části pitevny tzv. příkrajovna. Nádoby s fixovaným materiálem jsou uloženy v odvětrávaných skříních.

9.1.6.3 Tekutina na průkaz rozsivek

Lednice v histologické laboratoři.

9.1.7 Kritéria pro přijetí nebo odmítnutí vzorků

U biologického materiálu odebraného při pitvě je bráno na zřetel, že tento materiál je jedinečný. Každá neshoda je řešena okamžitě s pitvajícím lékařem. V případě neshody je pitvajícím lékařem zjednat nápravu. Veškeré neshody řeší individuálně vedoucí laboratoře.

9.1.8 Archivace BM a zpracovaných vzorků

Histologie a histochemie

Archivace BM a zpracovaných vzorků

Biologický materiál odebraný při pitvě – do uzavření pitevního protokolu

Parafínové bločky – 10 let u zdravotních pitev, 20 let u soudních pitev

Vyhotovené preparáty spolu se žádankou – 10 let u zdravotních pitev, 20 let u soudních pitev

~~V případě, že byla nařízena soudní pitva dle podle § 115 tr. ř. – 40 let~~

Sérologie

Archivace vzorků

~~Vzorky BM pro forensně sérologické vyšetření do uzavření případu dle rozhodnutí lékaře.~~

~~Biologický materiál odebraný při pitvě – do uzavření pitevního protokolu nebo dle pokynů pitvajícího lékaře~~

9.1.9 Řešení neshod

Neshodu zjištěnou při příjmu žádanky se vzorkem řeší pracovník okamžitě při příjmu vzorku. Pracovník se neprodleně spojí s pitvajícím lékařem a vyžádá si buď novou kompletní žádanku nebo doplňující údaje. V případě neshody v druhu nebo počtu vzorků biologického materiálu je pitvajícím lékařem povinen okamžitě zjednat nápravu. Neshodu zaznamená laborantka do laboratorní knihy a na žádanku.

Neshody vyplývající z nekvalitního odběru nebo z jiného důvodu řeší vedoucí laboratoře.

9.2 POSTUPY VYŠETŘENÍ

Seznam prováděných vyšetření je k dispozici na stránkách: <http://laboratore.vfn.cz>



LABORATORNÍ PŘÍRUČKA

Pracovní postupy pro provádění vyšetření jsou vyvěšeny na dokumentačním portálu ÚSLT.

9.3 VYDÁVÁNÍ VÝSLEDKŮ A KOMUNIKACE S LABORATOŘÍ

9.3.1 Formy výsledkových zpráv, způsob vydávání

Výsledky (počty odevzdaných preparátů) z histologické laboratoře jsou odevzdávány osobně jednotlivým lékařům, kterým je daná pitva přidělena.

Výsledky krevních skupin jsou vydávány na výsledkovém listu F-USLT-36.

Je nepřipustné

- Jakékoliv sdělování výsledků jiné osobě nebo jinému zařízení
- Sdělování výsledků po telefonu

9.3.2 Dostupnost a uvolňování výsledků

9.3.2.1 Sérologická a histochemická laboratoř

Výsledky krevních skupin pro potřeby pitvajícího lékaře jsou vydávány okamžitě po provedeném stanovení krevní skupiny. Vzhledem k charakteru ostatních analýz nelze určit jednotnou dobu vydání výsledku. Doba analýz a zpracování výsledku by neměla překročit 14 pracovních dnů.

9.3.2.2 Histologická a histochemická laboratoř

Vzhledem k charakteru zpracování histologických a histochemických metod nelze určit jednotnou dobu vydání výsledných bločků. Doba provedení metod by neměla překročit 14 pracovních dnů. Interpretaci výsledků provádí pitvající lékař.

9.3.3 Uvolňování výsledků

9.3.3.1 Sérologická a histochemická laboratoř

Sérologická vyšetření

Od odpovědnost za uvolňování výsledků má vedoucí laboratoře nebo jeho zástupce.

Ostatní vyšetření

Interpretaci výsledků provádí pitvající lékař.

9.3.3.2 Histologická a histochemická laboratoř

Interpretaci výsledků provádí pitvající lékař.



LABORATORNÍ PŘÍRUČKA

9.3.4 Archivace výsledků

Výsledky jsou součástí pitevního protokolu, který se archivuje 40 let.

9.4 ŘÍZENÍ KVALITY

9.4.1 Histologie

Kontrolu kvality zhotovených preparátů provádí kvalifikovaná laborantka u náhodně vybraných případů; zpravidla se jedná o 10 % náhodně vybraných preparátů, dle vzorových skel nabarvených používanými metodami barvení. Kontrola je prováděna druhým čtením vedoucím lékařem laboratoře nebo jím pověřený podřízeným lékařem s nejvyšší možnou kvalifikací. O kontrole je veden záznam v knize vzorků. O případné neshodě a nápravných opatřeních je veden záznam.

Frekvence hodnocení kvality: 1x za měsíc

9.4.2 Histochemie

Metody CE

Obecná pravidla hodnocení kontrolních vzorků v histochemických metodách:

Pro kontrolní materiály se používají kritéria, uvedené v dokumentaci referenčních materiálů. Odchytky kontrolních vzorků se vždy porovnávají s deklarovanými nálezy výrobce pro danou soupravu.

Frekvence hodnocení kvality: u každého případu

9.4.3 Sérologie

Laboratorní metodu provádí laborant sérologické laboratoře. Za výsledky je zodpovědný vedoucí laboratoře, v jeho nepřítomnosti pak určený zástupce. Veškerá dokumentace o interních kontrolách je vedena v knihách laboratorních vyšetření a uchovávána v laboratoři

K pozitivní kontrole je využíván, pokud je to technicky možné, kontrolní vzorek s vlastnostmi, které jsou předem známy, se složením a reaktivností blízcími se reálnému vzorku. Tato kontrola je zařazována do série vzorků podle postupů uvedených v jednotlivých PP.

Frekvence hodnocení kvality: u každého případu

10 Thanatologický provoz

10.1 PŘÍJEM A VÝDEJ ZEMŘELÝCH

Podrobně je popsán v PP-USLT-07 Příjem a výdej zemřelých a RD-USLT-03 Provozní řád.



LABORATORNÍ PŘÍRUČKA

10.2 PROVEDENÍ PITVY, DOKUMENTACE

Ráno předá sanitář LPZ a dokumenty s ním obdržené sekretářce ÚSLT, která zapíše osobní data zemřelého do informačního systému ÚSLT FONS a přidělí mu evidenční číslo (ČPP) a příjmové číslo z knihy zemřelých. Primář ÚSLT určí, kteří zemřelí budou ten den pitváni a určí lékaře k provedení pitvy. Administrativní a spisoví pracovníci pak následně zapíší osobní data zemřelého do informačního systému ÚSLT FONS a přidělí mu evidenční číslo (ČPP) a příjmové číslo z knihy zemřelých. Při pitvě je dle rozhodnutí pitvajícího lékaře odebrán BM pro stanovení diagnózy pro jednotlivé laboratoře ÚSLT v souladu s PP-USLT-26 (Odběr biologického materiálu při pitvě). Uzavřené pitevní protokoly se uchovávají ve spisovně ÚSLT.

O provedení či neprovedení pitvy rozhoduje primář ÚSLT, viz Pokyn přednosta PR-USLT-01/2014.

10.2.1 Archivace pitevních protokolů

40 let, dle Spisového a skartačního řádu VFN.

10.3 ŘÍZENÍ KVALITY THANATOLOGICKÉHO PROVOZU

Kontrola kvality thanatologického provozu je denně kontrolována při pravidelných vizitách.

V rámci VFN je pracoviště pravidelně kontrolováno formou interních auditů dle SM-VFN-24 v těchto oblastech:

- Hygiena, nakládání s odpady
- Bezpečnostní vizita
- Systém bezpečnosti informací
- Zdravotnická dokumentace
- Požadavky na přístrojovou techniku
- BOZP a PO

Kritéria, plán kontrol VFN a zápisy jsou k dispozici na intranetu VFN.

Na tomto portálu je též k dispozici grafické znázornění ukazatelů kvality pro jednotlivá pracoviště.

10.3.1 Administrativa

10.3.1.1 Pitevní protokoly, dokumentace k zemřelému

Veškerá dokumentace je průběžně kontrolována vazbou přijímající sanitář-dokumentátor-lékař- primář ÚSLT

10.3.1.2 Spisovna

Odevzdávání pitevních protokolů je pravidelně kontrolováno odpovědným pracovníkem.

10.3.2 Thanatologický provoz

Kontrola kvality thanatologického provozu je denně kontrolována při pravidelných vizitách.



LABORATORNÍ PŘÍRUČKA

10.4 POSKYTOVÁNÍ INFORMACÍ O ZEMŘELÝCH

V rámci VFN jsou obecné informace pro pozůstalé dostupné na:

[Informace pro pozůstalé](#)

10.4.1 Zprávy pro pozůstalé (osoby blízké)

Postup pro sdělování informací pro pozůstalé jsou uvedeny PP-USLT-11 (Informace pro pozůstalé). Podle zákona mají osoby blízké zemřelému právo nahlížet, pořizovat si výpisy či kopie ze zdravotnické dokumentace. Osobou blízkou se podle §116 občanského zákoníku rozumí příbuzní v řadě přímé, sourozenci, manžel a registrovaný partner konkrétního jedince. Jiné osoby v poměru rodinném či obdobném (*prarodiče, strýc, teta, švagr, bratranec, sestřenice, druh, družka*) se za navzájem blízké považují, jestliže by újmu, kterou by utrpěla jedna z nich, druhá důvodně považovala za újmu vlastní.

Žadatel musí prokázat, že je osoba blízká (občanský průkaz, čestné prohlášení, ve kterém uvede své kontaktní údaje a číslo průkazu totožnosti, kopie oddacího listu, kopie rodného listu)

Odpovědi na písemné žádosti o sdělení informací adresované přímo ÚSLT s věrohodným doložením, že žadatel je osoba blízká, se odesílají přímo žadateli. Pokud se vyskytnou pochybnosti o věrohodnosti dokladu o tom, že žadatel je osoba blízká, žádost se postoupí legislativně právnímu odboru.

Odpovědi na písemné žádosti o sdělení informací adresované přes legislativně právní odbor VFN v Praze se odesílají žadateli zpět přes legislativně právní odbor.

Informace o výsledku pitvy osobám blízkým se nepodávají, pokud byla provedena pitva soudní podle § 115 tr. ř. Pokud případ není konečně uzavřen, závěry se nesdělují.

Zdravotnickou dokumentací Ústavu soudního lékařství a toxikologie VFN v Praze se rozumí:

1. List o prohlídce zemřelého (díl A, B).
2. Lékařský protokol o prohlídce zemřelého nebo obdobný záznam o prohlídce zemřelého na místě jeho nálezu.
3. Průvodní list ke klinické pitvě dospělých.
4. Pitevní protokol.
5. Výsledky pomocných vyšetření (histologické, toxikologické, bakteriologické, obrazová dokumentace a jiné).
6. Další listinné dokumenty vztahující se k osobě zemřelého.

10.4.2 Telefonické sdělení a schůzka s pitvajícím lékařem

Telefonicky nelze podávat zprávy o výsledku pitvy a příčině úmrtí. Telefonicky lze pouze sdělit, zda byl zemřelý na ÚSLT pitván, jméno a kontakt pitvajícího lékaře.

Pro konzultaci výsledku pitvy lze předem domluvit schůzku s pitvajícím lékařem. Pokud případ není konečně uzavřen, závěry se nesdělují. Obsahem takové informace je sdělení o příčině smrti a základních onemocněních. Tato informace je bezplatná. O podání informace se provede záznam do zdravotnické dokumentace, na titulní stranu pitevního protokolu.



LABORATORNÍ PŘÍRUČKA

10.4.3 Vypracování písemného závěru pitvy

Žadatel musí podat [písemnou žádost](#). K vyplněné žádosti je nutné přiložit:

- doklad, že je žadatel osobou blízkou nebo zákonným zástupcem zemřelého
- kopie dvou dokladů totožnosti žadatele (občanský průkaz, rodný list, cestovní pas apod.)

Žádost spolu s uvedenými písemnostmi zašle žadatel na adresu:

Všeobecná fakultní nemocnice v Praze

Legislativně právní odbor

U Nemocnice 499/2

128 08 Praha 2

Žádost o kopii zdravotnické dokumentace včetně dokladu o vztahu k zemřelému je založena do pitevního protokolu.

Závěr pitvy s uvedením příčiny smrti, základního onemocnění, komplikací a vedlejší nález obdrží žadatel písemnou formou na adresu, kterou uvedl v žádosti. Služba je hrazená dle [Ceník výkonů](#) o nehraných zdravotních službách.

Platby jsou možné dobírkou při převzetí zásilky nebo převodem na účet VFN. Zasíláme jen na adresy v ČR.

10.4.4 Zpráva pro ošetřujícího lékaře

Má-li o výsledek pitvy zájem ošetřující lékař, je zaslán tento na písemné dožádání.

Úhrada: zdarma

10.4.5 Zprávy pro orgány státní správy

- **Policie České republiky**

- a) Policii České republiky se sděluje pouze informace o tom, že pitva byla provedena a zda se jedná o smrt přirozenou či násilnou. Sdělení se zasílá na základě písemné žádosti adresované ÚSLT. [Úhrada činí dle ceníku VFN pro MV ČR 76, – Kč, která se účtuje fakturou přes fakturační oddělení VFN v Praze.](#)
- b) Opis či kopie zdravotnické dokumentace v rozsahu stanoveném v žádosti PČR na základě souhlasu příslušného soudu (pokud nebyla provedena pitva podle §115 tr. ř.) se poskytne zdarma.

- **Matriky a soudy**

Doplňující údaje k osobě zemřelého (např. upřesnění jména, doby smrti, rodného čísla atp.) se poskytnou na základě písemné žádosti zdarma. Údaje o zdravotním stavu či výsledku pitvy se matrikám neposkytují.

11 Závěrečná ustanovení



LABORATORNÍ PŘÍRUČKA

12 Vznikající dokumenty a údaje

Název	Uchovává	Doba uchování

13 Související dokumenty

[Databáze vyšetření VFN](#)

Zákony v platném znění

Zákon č. 372/2011 Sb. § 33 odst. 4, 5, § 65 odst. 1 písm. c) (Zákon o zdravotních službách)

Zákon č. 40/1964 § 116 (občanský zákoník)

Zákon č. 372/2011 Sb. § 41 odst. 3

Zákon č. 372/2011 Sb. § 66 odst. 1 písm. a)

Vyhlášky Ministerstva zdravotnictví dostupné na portále MZ v sekci odborník-zdravotník – legislativa

<http://www.mzcr.cz/Legislativa/>

Normy:

ČSN EN ISO 15189:2013 Zdravotnické laboratoře – Zvláštní požadavky na kvalitu a způsobilost

ÚN -843156 Stanovení alkoholu v krvi metodou Widmarkovou v modifikace dle Weyricha

Nadřazená dokumentace VFN dostupná zaměstnancům po přihlášení na intranetu.

Platná dokumentace USLT dostupná zaměstnancům po přihlášení na intranetu VFN, zejména:

F-USLT-50 - Průvodní list k toxikologickému vyšetření

F-USLT-56 - Průvodní list k histologickému vyšetření

F-USLT-82 - Žádost o sdělení závěru pitvy

PP-USLT-11 - Informace pro pozůstalé

PP-USLT-26 - Odběr biologického materiálu při pitvě

Vnitřní předpisy 1. LF UK dostupné na:

<https://www.lf1.cuni.cz/vnitri-predpisy-1-lf-uk-2017>



VŠEOBECNÁ FAKULTNÍ NEMOCNICE V PRAZE

U Nemocnice 499/2, 128 08 Praha 2 | www.vfn.cz, <http://intranet.vfn.cz>

Ústav soudního lékařství a toxikologie – pracoviště soudní lékařství

Studničkova 4, 128 21 Praha 2

Směrnice | SM-USLT-02 | strana 37 z 37 | verze 8

LABORATORNÍ PŘÍRUČKA

Odborné:

Požadavky Odborné společnosti soudního lékařství a soudní toxikologie JEP v sekci Pro odborníky dostupné na:
http://www.soudnilekarstvi.cz/?page_id=181

14 Přílohy

